

Guide till Åtvidabergs natur

Produktion

- TEXT:** Martin Lindqvist
- FACKGRANSKNING:** Göran Börkén
- KORREKTUR:** Göran Börkén, Ulla Ericsson, Svante Karlsson, Malinda Andersson, Elina Andersson, Maja Rehnlund
- LAYOUT:** Martin Lindqvist
- TRYCK:** Åtvidabergs Bok & Tryck AB, Åtvidaberg 2007
- KARTOR:** © Lantmäteriverket. Medgivande i2007/1334
- FOTO:** **Göran Börkén:** framsidan (utsikt från Seboklint, höst i Hörvera), sid 5, 6, 7, 10, 12 (skogsödda), 13, 14-15, 17 (storrams och Kulla jordbrukslandskap), 19, 21 (fagning av Malmviksängen), 22 (svinrot), 23 (lind), 24 (grova eken, läderbagge, stenbordet och korallticka), 25, 28, 29, 30 (Åtvidabergsåsen och vindskydd), 31 (samtliga bilder förutom blomkålssvamp), 32, 33, 34-35, 36, 37 (svart guldbagge), 39 (fjärilar), 41 (nässelnärja), 42-43 (samtliga bilder förutom tallen), 44, 45 (ruiner), 46 (kaffepanna och Borkhult), 47-49, 51 (vy över Bysjön och flygande sångsvanar), 53 (betande kor och låsbråken), 54, 55 (svarthakedopping och knölsvan), 56 (fornborg), 57, 58, 59 (samtliga bilder utom hassellunden), 61 (hamlat träd och ekoxe), baksidan (promenad vid Templet, hagtorns fjärl och ekoxe).
- Martin Lindqvist:** sid 3 (solnedgång över Glan), 11, 12 (åkergröda), 17 (Kulla lövskog), 18, 20 (utanför Dackegrottan), 22 (Mormorsgruvan), 23 (Adelsnäsparken), 24 (promenad kring Bysjön), 30 (blåsippa), 31 (blomkålssvamp), 37 (Hugo Beyers familjegrav, grov ek), 38, 39 (Vasaeken), 40-41 (Långserum och Djupdalsberget), 43 (tallen), 45 (Borkhultsån), 46 (plastanka), 50, 51 (bergsbrant), 52, 53 (kattfot), 55 (vy över våtmarken), 56 (utsiktplatsen vid Risten), 59 (hassellunden), 61 (mulm).
- Elina Andersson:** sid 20 (inifrån Dackegrottan).

Citat på sidan 5 från *Naturvårdsinventering Åtvidabergs kommun* av Olof Söderbäck, 1974.



© Åtvidabergs
kommun 2007

Denna guide har tagits fram genom en praktikkurs på Lunds universitet. Inspiration har hämtats från Linköpings, Motala och Mjölby kommuners naturguider. Ekonomiskt stöd för tryckning av boken har erhållits från Regionförbundet Östsam. För text- och bildmaterial gäller lagen om upphovsrätt. Mer information om naturvård, sevärdheter, logi m.m. finns på kommunens hemsida: www.atvidaberg.se

ISBN 978-91-633-1124-6



Inledning

Den som har tänkt bläddra igenom Åtvidabergs kommuns naturvårdsprogram från 2002 kan inte räkna med att göra det på en kafferast. Bara den del som rymmer beskrivningarna av kommunens värdefulla naturområden sträcker sig över 400 sidor.

Det säger sig självt att det finns ett behov av en mer lättillgänglig skrift för alla naturintresserade åtvidabergare och besökare. Vi har därför tagit fram en guide som på ett kortfattat sätt presenterar några områden och sammanfattar vad som är speciellt med vår natur. Vi har ett sjörikt spricklandskap som formats under miljarder år, närmast orörda gammelskogar i öster och, som kronan på verket, Eklandskapet i kommunens nordvästra del med dess mångfald av växter och djur.

Se gärna guiden som ett smörgåsbord av vad Åtvidaberg har att erbjuda. För den som hungrar efter mer finns fler områden att upptäcka i naturvårdsprogrammet som går att ladda ner från kommunens hemsida. Men än lättare är kanske att bara ge sig ut på en promenad! I Åtvidaberg väntar naturupplevelserna sällan längre än ett par stenkast från husknuten.

Lennart Haraldsson
*Kommunstyrelsens
ordförande*

Göran Börkén
Kommunekolog

Martin Lindqvist
Biologistuderande

En introduktion till Åtvidabergs natur

“Först vet dom inte riktigt hur det gick te, men sen gick
dä unna’ för unna”

Torparen som på husförhørsfrågan svarade på hur jorden uppkommit.

Geologi

Geologin handlar om vår planets tillkomst, uppbyggnad och historia. Det handlar om hur gigantiska bergskedjor bildas, om vulkaners våldsamma krafter, om berggrunden och jordarternas sammansättning. Inre krafter som jordskorpans rörelse och yttre krafter som sedimentering och erosion har tillsammans format landskapet och lagt grunden för växtlighet och odling. Med tanke på de geologiska krafternas betydelse kan det därför vara lämpligt att börja en guide som denna med en kortfattad redogörelse. Att förklara hur berggrunden uppkommit är dock inte enkelt, och kanske känner man sig frestad att svara som torparen här ovan. Men vi gör ett försök.

För mer än 2 miljarder år sedan började nuvarande Skandinavien att byggas upp genom att bergarter pressades samman och veckades ihop till en bergskedja, Svekokareliderna. Erosion och vittring slipade med tiden ned berggrunden och idag återstår bara ”rötterna” av bergskedjan, själva urberget. Jordbävningar och andra spänningar i berggrunden ledde till sprickor, försvagningar och förkastningar. Ibland blev

sprickorna så djupa att magma, smält berg från jordens innandöme, kunde tränga upp, svalna och kristalliseras till granit. Dalsprickorna, eller de så kallade förkastningarna, kännetecknar landskapet i Åtvidabergs kommun. De mest betydande sprickorna är vattenfyllda och bildar de långsmala sjöar som är karakteristiska för Åtvidaberg, exempelvis Båtsjön, Ärlången, Hövern och Vin.

Gränszonen kring Åtvidabergs samhälle är av särskild geologisk betydelse. Den äldsta bergarten utgörs här av leptit, vilken har uppkommit som vulkaniska bildningar. Mot slutet av leptitformationens bildningstid sedimenterade lerslam och sand i dåtida sjöar vilket bildade urlerskiffer, det material som ingår i glimmerskiffer vilken här och där förekommer i leptitformationerna. I gränsområdet finns också grönstenar vilket är ett samlingsnamn på vissa basiska bergarter. Stråk av grönstenformationer går t.ex. från Glan-Bysjöområdet via Slevringe upp mot Bestorp och i området mellan Båtsjön upp till Svaltorp. Grönstenens basiska karaktär gynnar eken och i nämnda områden kan man hitta flera värdefulla ekbestånd.



På tur vid Adelsnäs, ett område där grönstenens basiska karaktär har gynnat eken.

Såväl grönsten som glimmerskiffer kan studeras i Bäckfalls stenbrott som ligger utefter en mindre körväg norr om Eksätters bostadsområde, synligt ett par hundra meter från Sörgårdsvägen ut mot Ljungbo. På närmare håll kan man se bergarterna pryda Åtvidabergs stora kyrka.

Inlandsisen

För 70 000 år sedan påbörjades den senaste istiden i Sveriges fjälltrakter. Likt en trögflytande gelé rörde sig isen söderut allteftersom den växte till sig i norr. För 20 000 år sedan var isen som störst och nådde då ända ner över norra Tyskland och mellersta Polen. På sina håll var isen hela 3 kilometer tjock, vilket är 900 meter mer än vad Sveriges högsta berg, Kebnekaise, mäter.



Stora kyrkan är byggd av lertegel samt glimmerskiffer och grönsten från Bäckfall.



Notblomster (*Lobelia dortmanna*) är en karaktärsväxt för näringsfattiga sjöar.

När isen drog fram tog den med sig stora mängder vittringsprodukter. Det medsläpande materialet nötte och slipade berggrunden samtidigt som mindre klippblock bröts loss och maldes sönder under isens tyngd. När värmen återkom började isen dra sig tillbaka och iskanten flyttade allt längre norrut. Det lösbrutna och söndermalda materialet som frusit fast i isen avsattes efterhand. Morän kallas den blandning av allt från finaste lerpartiklar till stenar och stora block som blev liggande huller om buller efter isens tillbakagång. Morän är Sveriges vanligaste jordart.

I samband med inlandsisens avsmältning uppkom kraftiga isälvar som under starkt tryck strömmade fram i tunnlar under istäcket. Isälvarna ryckte med sig mindre block och stenar som låg i strömfåran. Ju längre transport och ju starkare strömmarna var desto mer rundade blev stenarna.

Vid iskantens tunnelmyning upphörde plötsligt det våldsamma trycket och det grövre moränmaterialet avsattes omedelbart medan det finare fördes längre bort. Genom att isen år efter år drog sig tillbaka norrut blev isälvmaterialet liggande som sammanhängande strängar genom landskapet. Dessa formationer utgörs av de ståtliga rullstens- och grusåsar som på sina håll dominerar landskapet i Åtvidabergs kommun. Ett tydligt exempel är den rullstensås man ser i genomskärning vid grustaget strax nordost om Berg, norr om Åtvidabergs tätort.

Sjörika sprickdalar

Med tanke på landskapets geologiska utveckling och den nuvarande topografin är det inte förvånande att Åtvidabergs kommun har ett stort antal sjöar, närmare bestämt cirka 250 stycken. Här finns större



Överst: Ett skäggdoppingpar simmar i Häcklasjön, en näringsrik sjö med gott om vass. **Vänster:** En brun kärnhök flyger över vassen i sjön Ommen, en av kommunens värdefullaste fågelsjöar. **Höger:** Rullstensåsen strax nordost om Berg.

och djupa näringsfattiga klarvattensjöar, som t.ex. Yxningen och Horsfjärden med siktdjup på över 5 m. Längre ner i sjösystemen med anslutning till odlingsbygder och tätort är sjöarna betydligt grumligare och näringsrikare. Siktdjupen i t.ex. Häcklasjön och Båtsjön mäter endast någon dm. I de mindre skogssjöarna färgas vattnet ofta brunt av humusämnen som tillförs sjöarna från omgivande marker. Dessa kallas humösa sjöar.

Större sammanhängande vasspartier med inslag av gul svärdslija och kaveldun indikerar näringsrika förhållanden. Dessa typer av sjöar är betydelsefulla för fågelarter som lever i vassen eller bland flytbladsvegetationen utanför, t.ex. rörsångare, rördrom, brun kärnhök och skäggdopping. Viktiga sådana

sjöar är Strålången, Tedensjöarna, Ommen, Vindommen och Följaren. Utmärkande för sjöar med näringsfattigt vatten är förekomsten av växten notblomster som på latin heter *Lobelia dortmanna*, varför dessa sjöar ibland benämns lobeliasjöar.

I de flesta av kommunens sjöar finns vanliga fiskarter som abborre, gädda, mört, sarv och braxen men ovanligare fiskar simmar också i våra vatten. Intressant är förekomsten av asp i Ärlången, färna i Såken och nissöga i flera sjöar. Insjööringen förekommer i Yxningen och under hösten kan den ses leka i Borkhultsån. Man kan även hitta insjööringen i Storån som rinner genom Falerum. Man vet dock inte om fisken går ner i Åkervristen för att växa till sig eller om den lever hela sitt liv i ån.

Av intresse är också de så kallade ishavsrelikterna, kvarlevor från istiden. De levde i Baltiska issjön som bl.a. täckte stora delar av Östergötland efter att inlandsisen dragit sig tillbaka. När den tunga isen inte längre tryckte ner jordskorpan började landet sakta stiga ur vattnet. Landhöjningen ledde till att det ena vattenområdet efter det andra avsnördes från sin förbindelse med havet. Medan många djur fick svårt att överleva på grund av att temperaturen och andra förhållandena successivt ändrades i de nya vattnen lyckades ishavsrelikterna anpassa sig. De lever idag kvar i sjöar med djupt och syrerikt, kallt vatten. Ett exempel är fisken hornsimpa som finns i Såken, Borken och Yxningen. Även i Ören har hornsimpan påträffats, men inga fynd är kända på senare år. Övriga ishavsrelikter i Åtvidabergs kommun är några arter av små kräftdjur som finns i samma vatten som hornsimpan samt i Glypen, Horsfjärden, Vin, Risten, Gullringsvattnet och Öjsjön.

Eklandskapet

Mellan Linköping och Åtvidaberg utbreder sig ett landskap präglat av ekhagar, lövskogar och odlad jord. Detta område kallas för Eklandskapet och räknas till landets största ekdominerande odlingslandskap. Natur-

"Få områden i Sverige uppvisar en sådan mångfald av hotade arter som Eklandskapet."

vårdsverket har klassat ett antal delområden som ett riksintresse, vilket betyder att områdena är värdefulla ur ett nationellt perspektiv och ska skyddas mot åtgärder som

påtagligt skadar miljön. Cirka en tredjedel av riksintresset är beläget i de nordvästra delarna av Åtvidabergs kommun. Övriga delområden finns i Linköpings kommun.

Få områden i Sverige uppvisar en sådan mångfald av hotade arter som Eklandskapet. Det är främst i de gamla ekarna man hittar den största artrikedomen – här myllrar det av liv. Man räknar med att över 1500 arter lever i och omkring eken, vilket är betydligt fler än för något annat av Sveriges trädslag. Det kan vara lavar som växer på barken eller vedlevande svampar som orsakar röta i ekens innandöme. Det kan vara fladdermöss och fåglar som starar, skogsduva och kattugglor som bygger bo i ekens håligheter.

Framförallt utgör eken ett hem för en mängd insekter. De äter av bladen, ollonen och av svampar som växer på trädet. Bara skalbaggar räknas uppgå till fler än 500 arter. Några är rovdjur som jagar uppe i trädkronorna medan andra är



vedinsekter som kryper under barken och gräver gångar i stam och rötter.

Som ett resultat av rötan från svampen och vedinsekternas aktivitet urholkas

så småningom stammen och håligheter bildas. I botten av

håligheterna ansamlas

det som biologerna kallar för mulm. Det är en

kompostliknande blandning som

består av bl.a. trämjöl, svamprester,

insektsspinnling och rester av fågelbon. Mulmen är rik på

liv och här kan man bland annat

hitta en av Eklandskapets karaktärsarter

– läderbaggen.

Över 1500 arter är knutna till eken. Det är fler än för något annat trädslag i Sverige. Illustration: Lars Löfman.

Även i hagmarkerna och på ängarna återfinns en rik flora och fauna. Tack vare att slätter och bete på sina håll har pågått under flera hundra års tid har konkurrens-

”Åtvidaberg har i och med Eklandskapets unika storlek, ett extra stort ansvar för att bevara den mångfald av arter som finns här.”

svaga växter här fått en fristad. I hagens grässvål frodas ögonfröjder som gullviva, kattfot, ängsviol och jungfrulin. Växterna bidrar i sin tur till den mångfald av insekter som finns i Eklandskapet, inte minst fjärilar som suger nektar från blommorna.

Många av arterna som är knutna till Eklandskapet har svårt att sprida sig och är beroende av att fler ekar finns på nära håll. För att de mest krävande arterna ska överleva får inte ekmiljöerna vara för små eller isolerade. Även om ekmiljöer också finns i andra delar av landet har Åtvidaberg, i och med Eklandskapets unika storlek, ett extra stort ansvar för att bevara den mångfald av arter som finns här.

Äldre barrskogsområden

Huvuddelen av skogsmarken i Åtvidabergs kommun består av grandominerad barrskog, men tall finns också på betydande arealer. En övervägande del av arealen är i högre eller mindre grad påverkad av skogsbruket. Det innebär att äldre olikåldriga bestånd med riklig förekomst av död ved här liksom i övriga landet är ovanliga. Skogsstyrelsen, Länsstyrelsen och skogsbolagens inventeringar har dock identifierat ett antal så kallade nyckelbiotoper som är av betydelse för de mer krävande och

”Att landskapet förändras och att arter dör ut är alltså en naturlig process, men aldrig förr har förändringarna varit så stora och omfattande som nu.”

numera ovanliga växterna och djuren i skogen.

Många av dessa områden är små och isolerade, men flera stora marker med höga naturvärden har uppmärksammats på senare år. I de östra delarna av kommunen finns t.ex. flera av våra mest värdefulla barrskogar. Ekhultebergen på nordsidan av den vackra Uknadalen och Hästenäs kyrkskog vid Yxnerum är två utmärkta exempel på områden som också har skyddats som naturreservat. Om man vandrar längs med stigarna kan man beskåda gamla furor och



Någon kilometer söder om Åsen finns en gammelskog med flera hundra år gamla träd. Att vandra här är en mäktig upplevelse.

granar eller göra små avstickare över stock och sten. Liksom i andra områden med gammal orörd skog har lavar, vedsvampar och vedinsekter här fått en fristad då mängden död ved dramatiskt har minskat i omgivande marker under årens lopp.

Enfalden hotar mångfalden

I alla tider har naturen förändrats. Långt innan människan tog sina första steg inträffade naturkatastrofer, istider och värmeperioder med stora omvälvningar som följd. Att landskapet förändras och att arter dör ut är alltså en naturlig process, men aldrig förr har förändringarna varit så stora och omfattande som nu.

Under de senaste hundra åren har städer byggts och expanderat i en rasande fart. Rationell skogsskötsel har ersatt forna tiders plockhuggning medan ängs- och hagmarker har plöjts upp eller lämnats att växa igen. Detta har lett till att många typer av naturmiljöer har försvunnit eller minskat i antal under senare år. Känsliga arter som har svårt att sprida sig har blivit isolerade i landskapet, vilket har lett till att de försvagats eller dött ut. De negativa sidorna av industrisamhället – som förorening, övergödning, klimatpåverkan och utsläpp av miljögifter – har ytterligare försvårat förhållandena för många arter.

I en tid med så drastiska förändringar har naturvärden en viktig uppgift att fylla



Nyfikna naturvårdare vid Bysjön håller landskapet öppet.

genom att förvalta de värdefulla områden som fortfarande finns kvar.

Varför behöver vi vara rädda om naturen?

Bor man i en stad och har tillgång till livets alla bekvämligheter kan det vara lätt att tro att man på något sätt är frikopplad från naturen. Men tänker vi efter inser vi snart att allt vi är beroende av faktiskt kommer från svamp-, växt- eller djurriket – från maten vi har på våra tallrikar, till medicinerna vi behöver när vi är sjuka, till papperet som finns i den här guiden. Växter och djur lever i ett komplicerat samspel och är beroende av varandra för att överleva. Om ekosystemen

slås ut spelar det ingen roll hur utvecklad vår teknik är. På sikt kommer vi aldrig överleva på jorden om vi inte tar hand om den.

Detta belyses inte minst av uppskattningar som amerikanska forskare gjorde i slutet av 1990-talet. De försökte då beräkna värdet för 17 olika typer av förtjänster som vi får ”gratis” av naturen. Allt från klimatreglering, återvinning av näringsämnen, rening av vatten, till rekreation. De hamnade på den ofattbara siffran 33 biljoner dollar per år! För att göra det mer åskådligt kan man säga att en biljon är 1000 miljarder och 33 biljoner dollar är ungefär lika mycket som det sammanlagda värdet av 250 svenska statsbudgetar.

Även om vi ekonomiskt sett har allt att



Alla grod- och kräldjur är fridlysta i Sverige. Här syns en åkergroda och en skogsödlå.

vinna på att vara rädda om naturen finns det upplevelser som är omöjliga att mäta i pengar. Hur ska man värdera upplevelsen av att under skogspromenaden plötsligt få se en berguv som under snabb flykt slår ner på en sork? Eller möjligheten att under en ljummen sommarkväll se två ekoxehanar brottas med varandra i ekhagen? För visst vore väl livet lite fattigare om det inte var möjligt att se lodjurets spår över snön eller höra Europas största hönsfågel, tjädern, spela i den bergiga storskogen?

Fridlysta och hotade arter

Sällsynta växter och djur skyddas i Sverige genom fridlysning vilket innebär att man inte får plocka, gräva upp, fånga, skada eller döda dem. Detta gäller bl.a. alla ormar, groddjur och vilda orkidéer. Blommor som blåsippa och gullviva får man plocka åt sig själv men inte i kommersiellt syfte. På Naturvårdsverkets hemsida finns mer information om vad som gäller samt en lista över alla fridlysta arter i Sverige.

I den här boken kommer du att stöta på begrepp som rödlistade arter och signalarter. I Sverige är det ArtDatabanken i Uppsala som samlar in kunskap om hotade

eller missgynnade arter och sammanställer dem i den så kallade rödlistan. Det är en förteckning över de arter som löper risk att försvinna från landet. Att en art är rödlistad innebär dock inget skydd i sig. Signalart är ett begrepp som används för arter som är goda indikatorer på värdefulla skogsmiljöer, eller s.k. nyckelbiotoper. Hit tar man några signalarter i skogen brukar det tyda på att fler ovanliga, och kanske rödlistade arter, finns i området.

Att vara i naturen

I Sverige kan vi tack vare den unika allemansrätten ströva fritt i skog och mark, plocka bär, svamp och blommor som inte är fridlysta. Man får åka båt på annans vatten, gå i land på stränderna, göra uppeld, bada och övernatta något dygn i tält. Men vi får inte glömma att vistelsen i naturen också kräver att man visar respekt och hänsyn gentemot djur och växter, markägare, lant- och skogsbrukare och andra som vistas ute i naturen. Många av besöksområdena i denna guide ligger på privatägd mark. Ibland saknas markerade stigar och rastplatser, vilket ställer extra höga krav på att uppträda ansvarsfullt. För

"I Sverige kan vi tack vare den unika allemansrätten ströva fritt i skog och mark, plocka bär, svamp och blommor som inte är fridlysta."

det mesta räcker det sunda förnuftet långt, men nedan följer en lista på vad man bör tänka på när man är ute i skog och mark.

Allemanssvett

- Respektera körförbud på privata vägar.
- Tälta inte på platser där du orsakar skada på grödor, planteringar och andra odlingar. Fråga markägaren om lov vid tältning nära bebyggelse.
- Respektera alltid hemfriden. Detta innebär att det inte är tillåtet att vistas på någon annas tomt. Om insynen till tomten är fri ska du vara på behörigt avstånd så att du inte stör.
- Var extra försiktig på våren när de vilda djuren har ungar, särskilt vid grässtränder, vassar och liknande där många fåglar häckar.
- Stäng grindar efter dig så att inte betesdjuren kommer ut.
- Håll hunden under sådan uppsikt att den inte kan skada djur (helst kopplad året runt).
- Elda bara på iordningställda platser med eldfast sockel av sten eller liknande. Elda inte direkt på berghällar eftersom de kan spricka.
- Skräpa inte ner utan se noga till att du får med dig allt skräp hem.
- Rör inte fridlysta djur och växter. I alla områden där floran är ovanlig är det

olämpligt att plocka med sig blommor. De gör sig vackrast där de står så att även andra kan njuta av dem.

- Kom ihåg att allemansrätten är begränsad i naturreservat och andra skyddade områden. Det är nästan alltid kopplingstvång på hund i reservatet och man får inte tälta eller göra upp eld. Se på reservatens informationsskyltar om vad som gäller.



I en guide om Ätvidabergs natur är det svårt att inte nämna Olof Söderbäck. Genom sitt engagemang, kunskap och böcker lade han på många sätt grunden till vad vi vet om kommunens naturvärden och historia. Här fotograferad vid slätter på Malmviksängen.

25 naturpärlor i Åtvidabergs kommun

Utflyktsmålen vi presenterar i guiden är ett axplock av de som i vårt tycke är de vackraste och mest besöksvärda i kommunen. Beroende på områdets karaktär har olika färgteman använts vid formgivningen. Grön färg indikerar att utflyktsmålet till största delen består av skogsmark, blå färg av vattendrag, gul färg av öppen mark, och grå färg betyder att området är intressant ur ett geologiskt perspektiv.

Områdesbeskrivningar, kartor och symboler ger information om områdenas framkomlighet och tillgänglighet. Tyvärr lämpar sig få områden i guiden för personer med rörelsehinder. Vid Adelnäs-

parken samt delar av ekpromenaden i Åtvidabergs tätort är dock tillgängligheten större. Längs med Risten vid Valberget finns även en asfalterad promenadslänga som utgår från Missmyra resurscenter och kan nyttjas av rullstolsburna.

För det mesta är kartorna i guiden små och det kan därför vara lämpligt att komplettera med en egen karta, t.ex. ”Gröna kartan” i skala 1:50 000 som du kan köpa i bokhandeln.

En enkel karta över kommunen och utflyktsmålen samt en ordlista där olika begrepp förklaras finns i slutet av boken.





Symbolförklaringar



KRÄVER MER AV BESÖKAREN: Några områden i den här guiden kan vara lite besvärliga att besöka i någon mening. Det kan röra sig om sankta partier eller att man kan behöva gå uppför brantare sluttningar.



NATURRESERVAT: Naturreservatet utgör ett långsiktigt skydd av ett område. Föreskrifter och en skötselplan styr hur markanvändningen ska gå till. Beroende på naturtypen varierar skötseln, från bete och slåtter till att området lämnas orört för fri utveckling.



SEVÄRDHET ELLER FORNLÄMNING: Människor har bott länge i våra trakter. Om detta vittnar bl.a. gravhögar vid Hägerstad slott, fornborgen på Valberget eller de gamla trähusen i Långserums by.

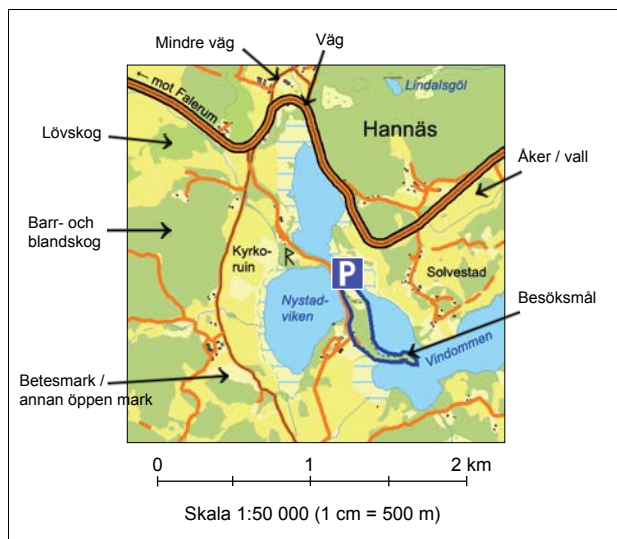


UTSIKT: Tack vare de många förkastningsbranterna i kommunen finns det gott om platser där man får en ypperlig utsikt över landskapet.



ÖSTGÖTALEDEN: Genom Åtvidabergs kommun passerar Östgötaleden. Det är ett välmarkerat vandringsspår som erbjuder varierande natur- och kulturupplevelser, från Mormorsgruvan i väster till Långserum och Gärdsnäs i öster. Östgötaleden går förbi inte mindre än 9 områden som finns presenterade i den här guiden.

Kartförklaringar



P Förslagen till parkering betyder inte att det alltid är fritt fram att parkera där. Förhållandena kan ändras och du måste själv ansvara för att din bil inte står olämpligt parkerad eller är i vägen på något sätt.

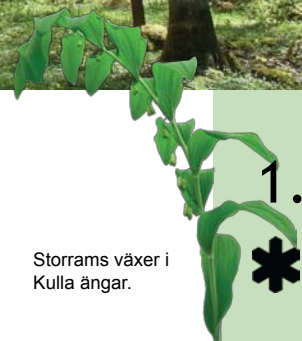
Kulla ängar

Längs vägen mellan Önhult och Mosshult ligger byn Kulla med anor från 1600-talet. Kring byn utbreder sig ett vackert och omväxlande kulturlandskap, som en oas i den annars skogsrika bygden. Sommaridyll är ett ord som inte ligger långt borta när man blickar ut över omgivningarna.

På kullarna står enbuskar, dungar av äppelträd och björkar. På marken ligger utspridda stenblock. Ännu går det att se spår från äldre tiders ängsbruk och småbrutna åkerlandskap som stengärdesgårdar, gamla åkrar, odlingsrösen och träd som tidigare har hamlats. I Kulla utgjorde ängarna en stor del av äldre tiders lantbruk. De röjdes på våren och slogs på sommaren, varefter djuren släpptes ut på bete under ett par veckor. Idag har ängarna till stor del ersatts med hagmarker och betas av nötkreatur. Tack vare den fortsatta hävden är florán fortfarande rik i området.

En grusväg slingrar sig ner mellan kullarna och leder vidare till de ädellövskogar av främst lind, alm och ask som utgör själva reservatet. I skuggan under trädens lövkronor växer en frodig matta av olika lundväxter. Här trängs vitsippor med lite ovanligare växter som tandrot och storrams. I de blockrika sluttningarna ligger fallen död ved. De fungerar tillsammans med de gamla, grova träden som utmärkta boplatser åt många skalbaggar, mossor, lavar och svampar. På några ställen tränger källflöden fram ur jorden. Här, på de översilade markerna, växer rika bestånd av kabbleka och gullpudra.

Ännu finns inga upptrampade stigar i skogen men då vissa partier betas hålls markvegetationen i stort sett nere. Ser man bara upp med de blötare partierna i närheten av sjön Stora Bjän går det bra att strosa runt på egen hand.



Storrams växer i Kulla ängar.



Vägbeskrivning: Från Åtvidaberg kör en liten bit på Kisavägen. Ta av mot Dalhem. Framme vid Önhult, sväng vänster mot Mosshult. Kulla by dyker upp efter cirka 3 km. Nerfarten till naturreservatet är till vänster just då man passerat husen i byn.



Kyrkbergen och Gubbängen

2.



Att bestiga Kyrkbergen kan vara ett riktigt äventyr. Slutningen stiger brant uppåt och man får klättra över både stock och sten för att ta sig upp till toppen. Det gäller att hålla tungan rätt i mun när man navigerar mellan jättegranar, murkna lågor, mossbeklädda block och mystiska klippskrevor.

En del granar har brutits av på mitten och står som skorstenar upp från backen. Håller man åt vänster vid klättringen kommer man in i ett mer lövbetonat område med senvuxna ekar och lönnar. På flera av trädstammarna växer den gröna bladformiga lunglaven i utstående sjok. Lunglaven är en signalart, som också är rödlistad, och indikerar lång kontinuitet av gamla lövträd. Den trivs i områden med god ljusstillgång och hög luftfuktighet, en miljö det verkar finnas gott om på Kyrkbergens branter. Förutom lunglaven är inte mindre än 36 andra signalarter kända från området. Detta är en mycket hög siffra och visar på vilka värden som finns i området.

Precis nedanför Kyrkbergen finns ett alkärr där gullpudra växer. Mossorna går långt upp på trädstammarna och ligger som fluffiga filter över



Vänster: Kyrkbergen är ett riktigt paradiset för moss- och lavintresserade personer. På flera trädstammar växer t.ex. den gröna bladformiga lunglaven i utstående sjok. **Höger:** Gullpudra växer i sumpiga skogar, ofta vid bäckar eller vattendrag. Stödbliden har under blomningen en vackert lysande gulgrön färg.

stenarna. Även här kan man hitta lunglav på vissa träd. En liten bäckravin går ner i kärret från ett högre beläget område. Går man över till andra sidan grusvägen finns här resterna av Gubbängen. Området brukades tidigare som slätteräng och beteshage. Större delen är idag igenvuxen, men en övergiven trälada, några ovanliga lundväxter, grova hasselbuketter samt några träd som tidigare har hamlats skvallrar om forna tiders markanvändning.



Varifrån Kyrkbergen har fått sitt namn är inte svårt att förstå om man tar sig upp på bergets topp. Härifrån ser man Åtvidabergs kyrka, drygt en halv mil bort.



Vägbeskrivning: Från Åtvidaberg kör mot Kisa. Passera Virensjö sågverk och kör ytterligare 700-800 m parallellt med våtmarken. Sväng höger där kärret tar slut. Det finns plats att parkera en bil ett tiotal meter in på den lilla enskilda grusvägen på vilken obehörig motortrafik i övrigt är förbjuden. Kyrkbergen ligger en bit längre fram till vänster.

Dackegrottan

3.

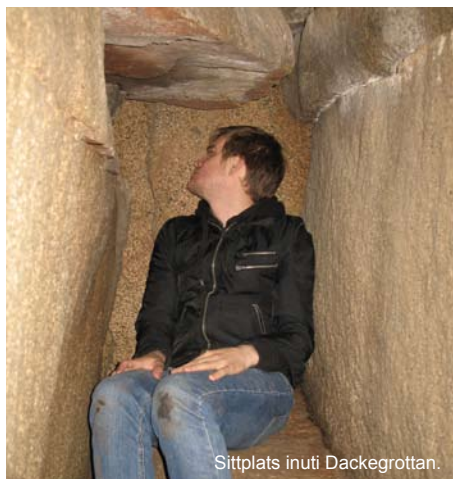


Vägbeskrivning: Se föregående sida för karta. Från Årvidaberg kör mot Kisa. Knappt 3 km efter avvägsvägen till Adelsnäs ser man sjön Nedre Virken på södra sidan om vägen. Sväng in till vänster på en mindre grusväg och kör tillbaka längs med sjön 300 m. Där finns det möjlighet att parkera längst in i viken. Följ grusvägen ett tiotal meter. Vägen till grottan är utmarkerad med blå färg på berg och träd.

Om man är lite äventyrslysten av sig och inte är rädd för grottspindlar, rekommenderas ett besök till skogsområdet Nedre Virkens norra spets. Här ligger några bergspartier med djupa skrevor och små grottor. Hållrummen är för det mesta för små eller smala för att kunna utforskas, men ett undantag finns, Dackegrottan.

Kanske var grottan känd redan under Gustav Vasas tid då Dacke och hans män jagades land och rike runt. Om de var här eller inte låter vi vara osagt men grottan torde i så fall ha varit ett bra gömställe. Kryper man in genom den smala gången vid foten av berget öppnar sig nämligen en liten sal med plats för flera personer. Ett par gånger leder vidare längre in. Följer man den som går rakt fram kommer man till en plats med ståhöjd. Här finns också ett litet hålrum med en slät avsats som går utmärkt att sitta på. Några sprickor letar sig ut genom berget och släpper in ett minimum av ljus.

Dackegrottan är ett häftigt ställe men bör inte utforskas på egen hand. Ha alltid någon med dig om du besöker platsen. Vare sig öppningen eller bergsskrevorna släpper in särskilt mycket ljus så en ficklampa kan komma väl till pass.



Sittplats inuti Dackegrottan.



Malmviksängen

Innan konstgödsel och nya brukningsmetoder moderniserade lantbruket var ängarna ett vanligt inslag i det svenska landskapet. Detta avspeglas i talesättet ”äng är åkers moder”, ett uttryck som också säger en hel del om hur jordbruket fungerade ända fram till de stora omställningarna under 1800-talet.

Tillgången på ängsmark avgjorde hur mycket vinterfoder man kunde samla till boskapen. Om vintern blev lång och kall kunde djuren tvingas svälta och antalet kreatur fick därför begränsas till utfodringsmöjligheterna vintertid. Från djuren fick man gödsel som spreds ut på åkern för att öka skörden. Hade man gott om ängsmark kunde man med andra ord hysa många djur, få mycket gödsel och i slutändan rikare skördar. Skötsel av ängen skedde enligt ett återkommande mönster. På våren fagades ängen – torrt gräs, pinnar och fjolårslöv räfsades bort och brändes. Under högsommaren var det dags för slåtter: gräset slogs med lie och torkades. Efter att höet hade bärgats släpptes ofta boskapen ut på efterbete.

En stor del av forna tiders ängsmarker utgörs idag av åker, betesmark eller skogsplantager. Att det fortfarande finns traditionellt brukade ängar

4.





Svinrot är en typisk art på slätterängar.



Gruvhålet i Mormorsgruvan.



Vägbeskrivning: Från Åtvidaberg kör mot Mormorsgruvan / Bjärka Säby. Malmviksängens parkering, som är skyltad Ekomuseum, finns på högra sidan om vägen, ca 2 km efter att du passerat Åtvidabergs golfbana. Vid parkeringen finns en informationsskylt om "gruvpromenaden".

klar har vi i stort ideella insatser att tacka för. Så är också fallet med Malmviksängen. Sedan mitten av 1960-talet har Naturskyddsföreningen i Åtvidaberg ansvarat för skötseln av ängen och det strävsamma arbetet har gett fina resultat. Här växer nämligen fler än 220 växter! Om det inte varit för den årliga slåttern hade flera av dessa arter snabbt konkurrerats ut. Besöker man ängen en sommardag kan man se orkidéer som Jungfru Marie nycklar, nattviol och tvåblad trängas med smörboll, ängskallra, svinrot, slätterfibbla, prästkrage och kattfot. Även ovanliga marksvampar som violett fingersvamp och ängsfingersvamp kan om sensommaren och hösten ses sträcka upp sina spröda fruktkroppar från marken.

Besöker man Malmviksängen kan man också passa på att gå den så kallade gruvpromenaden som sträcker sig mellan Malmviksgruvan och Mormorsgruvan. Promenaden sammanfaller på flera ställen med Östgötaleden och täcker in både intressanta gruvmiljöer och värdefulla lövskogar.

Den årliga skötseln av Malmviksängen sker genom fagning på våren samt slätter och röjning på högsommaren då blommorna fröat av sig. Någon betning efter slåttern förekommer inte och tycks inte heller ha förekommit tidigare då ängen hävdades för foderproduktion av skogsarbetarfamiljer fram till omkring 1940. Vill du hjälpa till i skötseln av ängen tag kontakt med Naturskyddsföreningen i Åtvidaberg som du når via hemsidan www.atvidaberg.snf.se

Adelsnäs och Bysjön runt

En populär promenad bland åtvidabergare är att gå ”Bysjön runt”. En vanlig utgångspunkt för rutten är att mötas upp vid stenbordet där grusvägen mot Karlstorp går in från Slevringevägen. Vad många inte vet är att platsen kring stenbordet inte bara är en samlingsplats för människor utan också för en rad andra mer eller mindre ovanliga organismer.



Lind.

5.



Här står nämligen en numera stympad jättek som har flera ovanliga arter knutna till sig (se faktaruta på nästa sida). Intill avfarten, längs med Slevringevägen, ligger också en 3 hektar stor lindskog. Lindarna är grova och mossan går långt upp på stammarna. Träd som blåst ner i stormarna Gudrun och Per har fått ligga kvar till glädje för många vedlevande organismer.

Fortsätter man på grusvägen genom golfbanan passerar man flera värdefulla och vidsträckta marker med ädellövskog. Östgötaleden ansluter snart till grusvägen och viker av vid Hyttgården. En träbro går över en liten bäck som förbinder Glan med Bysjön och på andra sidan väntar vackra hagmarker med trädlundar, hasselbuketter och vidkroniga ekar. Här går nyfikna nötdjur på bete, omedvetna om vilka naturvårdare de är när de håller landskapet öppet. Typiska hagmarksväxter som jungfrulin och gullviva växer på markerna och lockar till sig många fjärilar som är ute för att leta nektar.

Östgötaledens sträckning fortsätter förbi Fiskaretorpet till Adelsnäs-parken, vars omgivning har de största ansamlingarna av gamla och



Vänster: De vackra hagmarkerna kring Bysjön erbjuder många fina promenader. **Höger:** Kommunens troligen grövsta ek mäter nästan 8 m i omkrets och står vid infarten till Adelsnäs.

grova ekar i kommunen. Parken anlades i slutet av 1700-talet och var för den tiden mycket påkostad. Ungefär hundra år senare påbörjades en omdaning av trädgårdsanläggningen och dess byggnader. Den engelska trädgårdsstilen, med mindre tuktad natur och slingrande grusgångar, användes som förebild. Även den nya herrgården som stod färdig 1920, bär inspiration från engelsk arkitektur och ligger väl inpassad i miljön. Läget i parken bestämdes faktiskt genom att man först gjorde kulis-



Eken vid stenbordet klassas som ett naturvårdsträd. På marken intill växer stora, mjuka och tuffor-
made tickor upp från ekens rötter.
Det är en sällsynt svamp som heter korallticka. Arten är främst knuten till gamla kulturbygder med jätteekar och förekommer ofta tillsammans med andra sällsynta arter.

I ekens häligheter lever även den sällsynta och av EU prioriterade läderbaggen. Skalbaggen blir cirka 3 cm stor och doftar av gammalt läder eller torkade plommon. Man beräknar att omkring hälften av den europeiska populationen finns i Sverige, med det starkaste fästet i Eklandskapet mellan Åtvidaberg och Linköping.



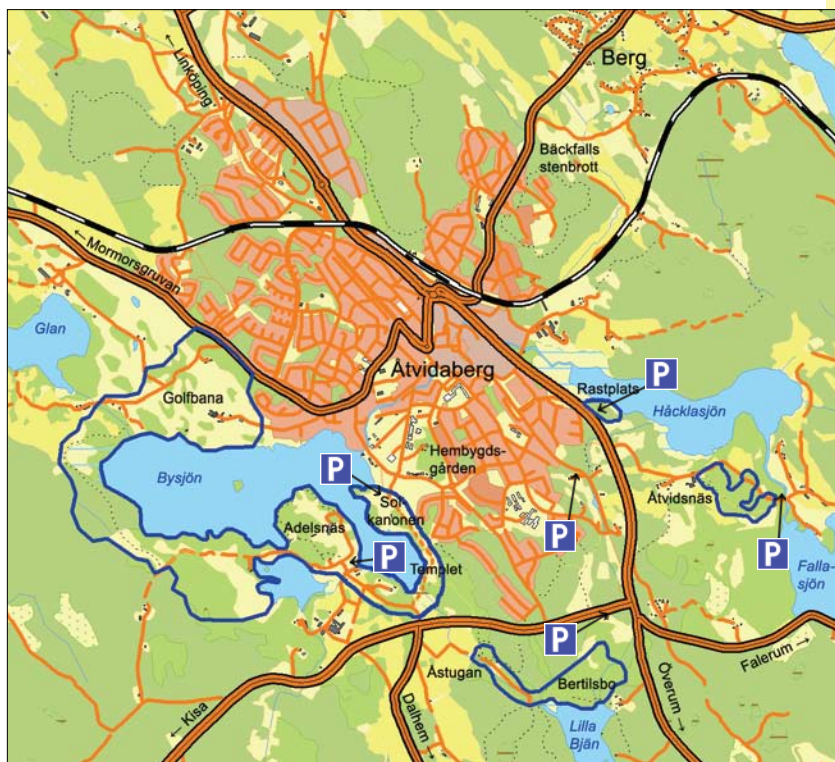


Från Templet har man utsikt över både Bysjön och Adelsnäs.

Vägbeskrivning: Området ligger i direkt anslutning till Åtvidabergs tätort. Man kan utgå från parkeringen till Bysjöns badplats och Solkanonen (vägskyltning från riksväg 35) och vandra utefter sjön. Ett alternativ är parkeringen utanför grindarna till parken vid Adelsnäs herrgård, till vilken man tar av enligt skyltning från Kisavägen strax söder om Åtvidaberg. Vid stenbordet finns ingen parkering.

ser av byggnaden i naturlig storlek. Ambitiöst och minst sagt påkostat! Herrgården är ritad av Isak Gustaf Clason som var en framstående arkitekt och vän till Theodor Adelswärd. Det vackra orangeriet, ursprungligen byggt 1860, användes tidigare för produktion av exotiska frukter och till övervintring av växter. Idag används lokalen till utställningar under sommarhalvåret.

Det är inte svårt att förstå varför Adelsnäs parken är ett av de populäraste strövområdena i Åtvidaberg. Att promenera här är verkligen en fröjd, särskilt om våren då hav av blommande liljor breder ut sig mellan pampiga ekar och ståtliga byggnader.



6. Åtvidabergs tätort



Det var inte tomt skryt som fick oss att i inledningen till guiden skriva att naturen i Åtvidaberg aldrig är längre än ett par stenkast bort från husknuten. Nästan alla kommuner framhäver sin natur, men vi kan stå för vad vi säger. Delar av Åtvidabergs tätort har nämligen så höga naturvärden att de ingår i Natura 2000, ett nätverk över EU:s mest värdefulla naturområden.

Naturvärdena är i första hand knutna till tätortens grova ekar. Som exempel kan nämnas att hösten 2006 hittades den vedlevande igelkottstaggsvampen på en ek framför hyreshusen på Söderleden (se sid 31). Det är en för Norden mycket sällsynt art som bara är känd från ett fåtal lokaler i landet. Ett annat exempel är att ovanliga arter av skalbaggar, som läderbaggen och den mäktiga ekoxen, har hittats på flera ställen i tätorten. Dessa skalbaggar är karaktärsarter för Eklandskapet och påträffas annars vanligen i den myllrande ekhagen på landsbygden. Fynd av ytterligare



ett antal rödlistade arter visar vilka värdefulla naturmiljöer vi har mitt ibland bebyggelsen.

Ekmiljöerna sätter sin prägel på Åtvidaberg. Det är inte bara positivt för den biologiska mångfalden, utan även som en hälsobringande boendemiljö. Studier har visat på kopplingar mellan närnatur och hälsa, vilket i allra högsta grad torde gälla tätortens ekmiljöer som därmed på många sätt är en tillgång att vara stolt över.

Vägbeskrivning: För att få en överblick av vad tätortsmiljön i Åtvidaberg har att erbjuda finns sedan sommaren 2007 en "ekvandring" med fem stopp med tillhörande informationsskyltar som utgår från Sporthallen och slutar vid hembygdsgården (se karta).



Bertilsbo och Åstugan

7.



Elljusspåret bakom Templet har sedan lång tid använts som motionsområde för åtvidabergare. Eftersom skolorna förlagt många gymnastiktimmor hit kanske de mindre motionslystna minns spåret med viss förskräckelse. Men dessa kan andas ut. Elljusspåret är mycket mer än flås och jogging, särskilt i och med den nya sträckningen förbi sjön Lilla Bjän och området ovanför Bertilsbo.

Gör man bara små avstickare från spåret kan man lugnt strosa omkring i vitt skilda livsmiljöer, utan att riskera vare sig håll eller hjärtklapp. Här finns grova ekar, mörkare granskogar, hasselbeklädda lundar, aspdominerade lövskogar. Ja, till och med en liten lund med bokskog i sydvästra delen av spåret vid Åstugan.

Det som slår högst naturmässigt torde vara lövskogsområdet norr om Lilla Bjän. Idag ger den täta skogen ett lite rörigt intryck, men förr var det annorlunda. Enligt kartor från 1779 bestod området på den tiden till stora delar av ängs- och hagmarker. Redan då fanns inslag av asp och hassel, arter som fortfarande växer kvar. De trängs idag med andra lövträd som ek, lönn, lind och björk.

En bäck flyter genom skogen och bidrar till att hålla stenblock, lågor och trädstammar fuktiga. Mikroklimatet gör att mossfloran i området är mycket rik på signalarter och andra ovanliga arter. Även den övriga kryptogamfloran är omfattande. Den starkt hotade laven stor vaxlav har t.ex. hittats på en ek mellan elljusspåret och Lilla Bjän.



Överst: Dovhjortar stöter man ofta på i lövskogarna kring Bertilsbo. **Ovan:** Mossfloran runt spåret är rik och mossan växer långt upp på stammarna.

Vägbeskrivning: Se sida 25 för karta. Parkering finns vid elljusspåret söder om Kisavägen, cirka 250 m efter det att man tagit av från riksväg 35. Ett alternativ är att utgå från parkeringen längst in på Sockenvägen, vid den så kallade "Skiteka" inne i Åtvidaberg och följa spåret därifrån.

Häcklasjöns rastplats

Åker man på riksvägen söderifrån mot Åtvidaberg är det en god idé att stanna till vid rastplatsen vid infarten till vårt samhälle. Ovanför rastplatsen finns en höjdrygg klädd med ekar i olika åldrar samt andra lövträd som alm, sälg, lönn och hassel.

Vid vägbygget revs inte bara de bostadshus som tidigare låg vid rastplatsen utan även en del ekar fälldes. Veden från dessa ligger nu utlagd ovanför rastplatsen. Tanken är att förbättra förutsättningarna för de arter i Eklandskapet som lever av och i ekveden, t.ex. vedsvampar och skalbaggar. Bland de rödlistade vedsvampar som har påträffats i området kan nämnas kärnticka och tungticka (se sid 31).

Uppe på höjden kan man strosa kring bland hasselbuketter och grova ekar. En del ekar är ihåliga med mulmförekomst och i ett av träden har den brunspräckliga kattugglan hittat ett hål att häcka i. Om man går ner längs med kullen får man en god vy över Häcklasjöns västra vik med tillhörande våtmark. Viken är delvis igenväxt och är därför ett omtyckt tillhåll för vasshäckande sjöfåglar. Sothöna och skäggdopping är en vanlig syn men även ovanligare arter som sångsvan, fiskgjuse och brun kärrhök har observerats.

Vägbeskrivning: Rastplatsen är lätt att hitta om man kommer söderifrån på riksväg 35 mot Åtvidaberg. Den ligger cirka 1,2 km efter det att man passerat avtagsvägen mot Kisa. Östgötaleden går förbi cirka 200 meter söder om rastplatsen.

8.



Ovan: Fiskgjuse kan regelbundet ses över sjön spanande efter fiskbyten.
Nedan: Skäggdoppingen trivs i Häcklasjön.





Åtvidsnäs

9.



På gångavstånd från Nya kyrkogården ligger Åtvidsnäs. I dess omgivningar hittar man några områden av högsta naturvärde. Den så kallade Åtvidabergsåsen går igenom landskapet och är här bevuxen med en skuggig ädellövskog som domineras av ek och lind av varierande ålder.

Markfloran är mycket rik med vanliga arter som liljekonvalj, lundgröe och stenbär, men även en rad ovanligare lundväxter finns. Däribland kan nämnas tandrot, underviol, trollduva, lungört och hässlebrodd. På våren tittar vitsippan och blåsippan upp genom den bruna mattan av tidigare fallna löv. Om höstarna kan även den ovanliga arten igelkottträskvamp ge sig till känna. Var den har fått sitt namn ifrån är inte svårt att förstå när man väl får se den.



Ett vindskydd finns för den som vill övernatta.



Blåsippa, en av vårens första blommor.

Från Adelsnäs, förbi Östantorp och under nya riksväg 35 passerar Östgötaleden genom området vidare mot Falerum. Väster om gårdsbyggnaderna vid Åtvidsnäs går leden förbi två åkerholmar, vilka hyser fyra jätteekar med en rik lavflora. Söder om gården ligger en hagmark som även den är beväxten med flera grova ekar liksom lind och lönn. Eftersom området delvis betas finns inslag av hävdgynnade blommor som blåsuga, kattfot, jungfrulin, gullviva och svinrot.

Strax innan vägbron över Fallaån går leden ner efter att ha passerat över rullstensåsen. För den utmattade finns här ett vindskydd uppställt för övernattning. Tätt intill ligger Fallsjön vars vatten gnistrar i morgonljuset. Även den mest morgontrötta vandraren torde vid den åsynen pigga till.

Vägbeskrivning: Väljer man att gå vandringsleden från Åtvidaberg finns parkering strax norr om Nya kyrkogården, intill Bruksgatan just där den samlade bebyggelsen tar slut. Vandringsleden kommer söderifrån och går ner i en ravin via grusvägen mitt emot kyrkogårdsgrindarna. Det är också möjligt att parkera en bil vid den röda pumpstationsbyggnaden som ligger mellan Åtvidsnäs och Falla, strax innan bron över Fallaån. Vägvisning till Åtvidsnäs finns vid riksvägen, med avtagsvägen strax söder om rastplatsen. Se karta sid 25.

Några ovanliga svampar i Åtvidaberg



1. Svavelticka växer på lövträd och är en karaktärsart för Eklandskapet. 2. Kärnticka är rödlistad och växer på ek. 3. Oxtungssvampen är rödlistad och växer på gamla ekar. 4. Tungtickan är rödlistad och växer på gamla grova ekar. 5. Igelkottaggsvamp är rödlistad och växer på ek och bok. 6. Igelkottoröksvamp är rödlistad och växer på marken i ädellövskogar, hasselsnår och eklundar. 7. Talticka är en signalart som växer på gamla tallar. 8. Blekticka är rödlistad och växer på försvagade eller nyligen döda grenar av ek. 9. Blomkålssvamp är en signalart som växer på marken intill tallstammar.



Glasberget

10.



Vägbeskrivning: Se sidan 35 för karta. Åk mot Falerum och sväng in till Gärdserum. Det finns möjlighet att parkera vid Gärdserums kyrka. Följ Östgötaleden och den markerade avstickare som visar vägen upp på berget.

Att vandra upp längs Glasbergets sluttningar kan stundom vara lite jobbigt. På sina ställen är det brant – berget mäter som högst 141 meter över havet. I de blandskogsartade sluttningarna finns en del äldre träd och död ved. Här växer en kryptogamflora som omfattar flera signalarter, bl.a. ullticka, bårdlav och dunmossa.

Vid utsiktsplatsen uppe på Glasberget får man en vacker utsikt över Gärdserums by och det omkringliggande jordbrukslandskapet. Blicken går mot Gärdserums nygotiska kyrka, vilken lät uppföras under 1850-talet. I dalgången ser man Storån ringla från Båtsjön och vidare mot Falerum. Naturvärdena i anslutning till våtmarken vid Båtsjöns utlopp och strandängarna längs med Storån är sammantaget mycket höga. Våtmarkens storlek och det faktum att stora delar betas gör att både fågel- och växtlivet är rikt. I fältskiktet påträffas många arter som trivs i fuktiga och blöta miljöer., t.ex. kärrviol, sumpmåra, svärdsilja och fackelblomster.

Uppe från Glasberget får man en god överblick över livet i dalen. Här är det nästan alltid något som händer. På håll kan man ibland höra tranan trumpeta. Brun kärrhök har noterats under häckningstid och på våarna kan man se sångsvanen simma i Storån. Även fiskande häger är en vanlig syn. Hägern har i varierande antal häckat i en koloni på Kvistrumeholme, en tvärås som ligger i Båtsjöns utlopp.



Seboklint och Risebofåran

Redan från landsvägen vid Falerum kan man se Seboklints mäktiga topp resa sig över samhället. Berget mäter 138 meter över havet och utgjorde efter landisens avsmältning troligen ett grund strax under Baltiska issjöns yta. Från Seboklints topp får man en magnifik vy över stora delar av Uknadalen ända ner mot Edsbruk. Ja, utsiktsplatsen räknas faktiskt som en av Östergötlands bästa.

Vissa dagar kan det blåsa på ordentligt uppe på toppen, men som tur är finns det gott om klippor och stenar att söka lä bakom. Berget är bevuxet med hällmarkskog med ett stort inslag av gamla och slätbarkiga tallar. I de blockiga sluttningarna kan man också hitta senvuxna aspar.

Genom en alternativ sträckning går Östgötaleden förbi Seboklint. Det går att komma till platsen från två håll, men den västra uppfarten är att rekommendera då den är mindre ansträngande. Dessutom kan man då passa på att göra en avstickare till Risebofåran, ett för kommunen unikt område med mycket högt bevarandevärde. Risebofåran ligger strax intill grusvägen mellan Kulla och Risebo och är en djupt nedskuren bäckravין omgiven av mäktiga ädellövträd. Området har en skuggig lundkaraktär med hög luftfuktighet och ett rikt fågelliv. Det är väl värt att ta av sig ryggsäcken och vandra ner i ravinen för att njuta av bäcken som rinner fram längs med mossbeklädda stenar.



Ormbär är en lundväxt som finns i Risebofåran.

11.



Vägbeskrivning: Se sida 35 för karta. Åk mot Falerum och sväng in Gärdserumsvägen vid infarten till Falerum. Ta direkt till höger efter järnvägen. Efter en snabb vänstersväng, följ Risebovägen. Efter knappt 500 m går det att parkera vid ett grustag på högern. Vandra Östgötaleden uppför backen. Leden avviker till höger från grusvägen efter 120 m och leder upp mot Seboklint.



Ekhultebergen

12.



När Länsstyrelsen invigde Ekhultebergens naturreservat 2001 var det en speciell händelse av flera skäl. Ekhultebergen var inte bara det hundra naturreservatet i Östergötlands län utan även det allra första som låg inom Åtvidabergs kommun. Att Ekhultebergen valdes är inte förvånande. Reservatet har både höga naturvärden och passar utmärkt som utflyktsmål.

Området består till största delen av gammal barrskog med tall på bergigare marker. Åldern på tallskogen varierar, men i den västra delen finns hållmarkspartier med 350 år gamla träd. I sänkor här och var finns flera mindre, fuktiga partier med porlande vatten, grova granar, förmultnande lågor och senvuxna klibbalar. På en del ställen är sänkorna bevuxna med lågväxta tallar. Här dominerar fältskiktet av olika risarter, framför allt skvattram, vilken lägger en stark och frisk doft över området.

Den varierande gammelskogsmiljön erbjuder med sina gamla barrträd, små kärr och flata berghällar en lämplig miljö för skogshönsen. Även om man sällan får chansen att stöta på en livs levande tjäder i skogen kan man i närheten av den markerade vandringsstigen ofta hitta spillning från dem. Under vintern lever tjädern nästan uteslutande av tallbarr vilket syns om man tittar närmare på spillningshögarna.



Vänster: I fuktiga, tallbäcklädda sänkor täcks fältskiktet av den väldoftande växten skvattram. I Sverige är växten mest känd som myggmedel men har även traditionellt använts som ölkrydda. **Höger:** Spinning från tjäder kan man hitta på hållarna i Ekhultebergen. **Nedan:** På ett ställe i reservatet växer ringlav på några enbuskar. Ringlav är en urskogsart som bara växer i områden som har undgått brand och kalhuggning under mycket lång tid. Arten är i Götaland endast känd från ett fåtal platser.

Det är inte bara skogshöns som har sitt hem i Ekhultebergen. Uppe på de mäktiga förkastningsbranterna ner mot sjön Åkervristen hittar man t.ex. spår från älg. Kanske har hon precis som vi kommit hit för att njuta av utsikten över sjön och det omkringliggande landskapet.

Vägbeskrivning: Ekhultebergens naturreservat är skyltat från Falerum. Parkering med informationstavla ligger på höger sida om vägen till Hannäs, vid vägskelet cirka 1 km från Falerum. Östgötaleden passerar strax norr om området.





Hägerstad slott

13.



Åtvidabergs äldsta kyrka, eller rättare sagt ruinerna av den, står på den vackra rullstensås som ringlar ut i sjön Vindommen strax söder om Hannäs. Byggnaden lät troligen uppföras på 1400-talet men dessförinnan hade en träkyrka stått på samma plats. Som så många andra kyrkor från den här tiden talar det strategiska läget, högst uppe på den stora sandåsen, för att kyrkan en gång även varit avsedd som försvarsanläggning.

På vardera sida om kullen breder Vindommens vassbeklädda stränder ut sig. Härifrån kan man ibland höra ett dovt ljud som påminner om när man blåser i en tombutelj. Det är den ovanliga fågelarten rördrom som ger sig till känna. Hanens mäktiga läte kan ibland höras på flera kilometers avstånd och förr trodde man att fågeln frambringade lätet genom att blåsa i ett vassrör. Sångsvan, brun kärnhök och skäggdopping är några andra arter som häckar bland vassen.

Ett par hundra meter sydost om ruinen reser sig åter rullstensåsen upp från vattnet. Här leder en stätta över ett stängsel och in i naturreservatet



Hägerstad slott naturreservat är litet men tilltalande. Tack vare fornlämningarna, rullstensåsen, de gamla ekarna och det rika fågellivet är området intressant ur både ett historiskt, geologiskt och biologiskt perspektiv. Bakom Hugu Beyers familjegrav (högra bilden) står en av kommunens grövsta ekar (vänstra bilden). Den mäter över 6 m i omkrets.

som uppkallats efter det intilliggande slottet. Ståtliga ekar bekläder åsen och ger tillsammans med gamla tallar på åskränet karaktär åt hagmarken. Längs med strandkanten växer al och björk. Lite högre upp finns asp och lind samt en och annan bok.

Det är inte bara Hannäs kyrkoruin som skvallrar om att platsen har varit bebodd länge. På åsen finns inte mindre än 55 högar och stensättningar – gravlämningar från yngre och äldre järnåldern. Längst ut i naturreservatet leder en träbro över till en liten ö där en betydligt modernare gravplats finns. Den anlades i slutet av 1800-talet och här vilar Hägerstads slotts grundare, Hugu Beyer, tillsammans med sin mor och maka.



En rad sällsynta skalbaggar är knutna till de grova ekarna i hagen. Svart guldbagge (ovan) och läderbagge är två mycket skyddsvärda arter som påträffats i reservatet.



Vägbeskrivning: Från Falerum åk mot Hannäs. Ta av mot Ukna när vägen delar sig strax innan Hannäs kyrka. Håll sedan åt vänster i Y-korset efter 50 m. Följ skylten mot kyrkoruinen och fortsätt fram över den lilla bron. Framme vid naturreservatet finns en parkering för ett par bilar.

Åsen

Den vackert belägna Ekdammen ligger precis i anslutning till reservatet.

14.



Åsens naturreservat är ett mycket omväxlande område som ligger mellan Falerum och Rumma. Reservatet är beläget på gamla kulturmarker, men förutom några få örtrika gräsplättar är idag markerna till stora delar igenvuxna.

Under historisk tid användes det mesta av området som utmarker där djuren gick på bete under sommaren. Själva åsen verkar ha varit glest trädklädd medan de bergigare områdena var mer svårtillgängliga och skogbevuxna. Här dominerar idag gran, men även några grova tallar letar sig upp mot trädtaget. På marken ligger mossbeksädd lågor. En del är så murkna att de smulas sönder under fötterna. Uppe på en vackert formad getryggsås finns öppnare partier där skogen ännu inte slutit sig. Området har en rik och torrängsbetonad flora och är ett populärt tillhåll för många fjärilar. Bland dem kan nämnas klöverblåvinge, silversmygare, smalsprötad och bredbrämad bastardsvärmare av vilka de tre sistnämnda är rödlistade. I området finns också flera småvatten i form av bäckar, dammar och källflöden.



Vägbeskrivning: Från Falerum kör mot Valdemarsvik. Sväng vänster vid vägskälet cirka 1 km norr om Falerum och fortsätt på denna väg 3,5 km. Naturreservatet ligger på båda sidor om vägen vid fyrvägskorset med bl.a. skyltning mot Löpgöl. Parkering sker norr om vägskälet.



Klöverblåvinge (vänster) och bredbrämastardsvärmare (höger) är två ovanliga fjärilar som har sin livsmiljö i det mosaikartade kulturlandskap som Åsen erbjuder.



De biologiska värdena i Åsen är höga. Tack vare områdets mosaikartade karaktär är de knutna till en rad olika miljöer, som t.ex. gamla ädellövträd i både ljusa och fuktiga områden, gammal gran- och tallskog, blockiga rasbranter, hävdade örtrika marker och vattenmiljöer. 2007 togs ett beslut att göra Åsen till ett naturreservat och på sikt kommer omfattande restaureringsåtgärder att genomföras. Flera ytor ska hävdas genom bete, i andra ska lövskog gynnas genom att barrträd huggs bort, medan några områden kommer att lämnas till fri utveckling för att gynna naturvärden knutna till gammal gran och död ved.

Den mäktiga Vasaeken står i utkanten av reservatet och mäter nästan 30 meter från topp till tå. Den beräknas vara mellan 450 och 500 år och torde alltså stått här redan på Gustav Vasas tid.



Långserum och Djupdalsberget

15.



Långserums by är ett bra exempel på hur svenska byar kunde se ut innan förordningen om laga skifte ägde rum 1827. Förordningen innebar att man försökte ”rationalisera” och skapa ordning i de många gånger uppsplittrade ägandeförhållandena.

Innan laga skifte förfogade nämligen varje bonde över ett antal mindre tegar (jordplättar) utspridda över hela byn. Det kunde i vissa fall röra sig om så många som hundra tegar per bonde. Eftersom detta var ett ineffektivt sätt att bruka marken på tilldelades bönderna i och med laga skifte en större plätt, samlat till enbart ett område. Den gamla bykärnan revs och bönderna uppförde nya gårdar där deras mark nu var belägen. Produktionen blev effektivare men samtidigt försvann mycket av bysammanhålningen då bönderna flyttade ut från byn och gårdarna blev mer utspridda.

Långserums by förvärvades av Gusums bruk under 1800-talet och undergick aldrig laga skifte. Byn var en så kallad släktby som uppstod genom arv och klyvning, syskon fick



Vägbeskrivning: Långserums by är skyltat som sevärdhet från vägen mellan Borkhult/Yxnerum och Fröjerum. Från Borkhultshället kör 1,5 km och följ skyltningen in till vänster. Efter cirka 6 km på den mindre grusvägen är man framme i Långserum.



Husen i Långserum är välbevarade och uppfördes i allmänhet mellan 1780 och 1840.

t.ex. dela på sina föräldrars egendom. Byggnadernas gruppering byggde på en fördelning efter ändamål. Boningshusen stod för sig, fähusen för sig och så vidare.

Besöker man Långserum idag ger bygden ett ganska stillsamt intryck. En skylt hälsar välkommen vid infarten, liksom några hästar som går i en hage mellan husen. I lugnet som råder är det fascinerande att föreställa sig hur det såg ut här då bygden sjöd av liv. Vid förra sekelskiftet fanns över hundra byggnader i Långserum och mellan 100 och 150 personer levde och verkade i byn. Idag uppgår antalet byggnader till 25 stycken och bara tioalet människor bor kvar.

Kraftiga höjder omger byn och följer man Östgötaleden mot Yxningen finns flera vackra utsiktspunkter. Knappt en kilometer öster om Långserum ligger Djupdalsberget där man via en markerad avstickare från leden får en magnifik utsikt över Yxningens skärgård. Fortsätter man ytterligare några kilometer längs Östgötaleden finns en badplats och ett vindskydd strax väster om Gärdsnäs, även det en by med gamla anor.

Ovan: Nässelsnärjan är en ovanlig parasitväxt som har hittats i Långserum. Den växer vid bondgårdar, i åkerkanter och på andra kväverika marker. Arten saknar klorofyll och använder sina stjäkar för att slingra sig runt brännässlor eller humle. **Nedan:** Går man upp på Djupdalsberget får man en vacker vy över Yxningen.





Fröjerum

16.



Fröjerums naturreservat är beläget strax norr om Fröjerum, mellan sjöarna Såken och Trihorn. Reservatet utgörs dels av höjder där bergen kommer i dagen och dels av bördigare sänkor med bl.a. hagmarker och skog som betas. Trädskiktet i de lägre partierna domineras av asp, ek och lind. Upp på bergen hittar man istället barrskogar med stort inslag av löv. Flera av träden är riktigt knotiga och på en höjd med utsikt över Trihorn hittar man en tall med ett minst sagt speciellt växtsätt.

Fältskiktet består av en tydlig zonerings – från lundväxter i de låglänta och bördigare områdena till ljung, lingonris och renlavar i de mer magra och torra hållmarkspartierna. I kantzonerna förekommer en del arter som gynnas av hävd, såsom svinrot, jungfrulin och den vackra men ovanliga lejongapsväxten korskovall. Buskskiktet domineras av hassel vilket tyder på att området använts som betesmark under lång tid, vilket även en karta från 1859 bekräftar.

Över hela reservatet har fallna träd och döda högstubbar fått vara kvar där de är. Detta gynnar inte bara de lavar, mossor, svampar och insekter



En tall med detta speciella utseende står på ett berg intill Trihörn.



Den ovanliga korskivallen växer i området.



Den sällsynta skrovel-laven växer på en ek..



Jungfrulin är en typisk hagmarksart.

som lever av veden. I torrträden häckar även hackspettar, t.ex. har den rödlistade arten mindre hackspett skådats i området. Det är en art som minskat betydligt de senaste decennierna. Antagligen beror en stor del av nedgången på att större mosaikartade lövskogar, som den i Fröjerum, blivit allt mer sällsynta i landskapet.

Vägbeskrivning: Från Borkhult / Yxnerum åk mot Fröjerum. Naturreservatets parkering ligger strax norr om byn.





Yxningen och Borkhultsån

17.

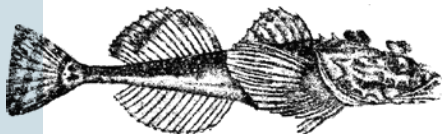


Yxningen är en långsträckt och näringsfattig klarvattensjö. Den uppkom i likhet med många andra sjöar i kommunen som en förkastningspricka i berggrunden. Det största djupet i sjön mäter 90 m. Samtidigt är stränderna längs Yxningen branta och på många ställen reser de sig lodrätt ur vattnet. Det kan handla om nivåskillnader på 70 m, vilket innebär att det finns ett flertal goda utsiktspunkter runt sjön.

Utsikter i all ära, men sjön utforskas nog bäst via en kanot- eller båtture. För den som vill ge sig ut på vattnet finns både ramp och brygga vid Yxnerum att utgå ifrån. Paddlar man ut en bit får man snart ta del av den intressanta insjöskärgård som sätter sin prägel på sjön. Kanske hittar man ett eget smultronställe bland de många öar och skär som finns i vattnet.

Längs med de steniga stränderna kan man se flera fåglar häcka. Storlommen och drillsnäppan hör till karaktärsarterna vad gäller klar-

vattensjöar, men även den mer ovanliga silltruten kan skådas i Yxningen. Fiskfaunan består av cirka 20 arter och här kan särskilt glacialrelikten hornsimpa nämnas. Den är endast känd från ett 30-tal sjöar



Hornsimpa. Illustration: Nordisk Familjebok (1917).



Vid bygatans slut finns en lummig stig som leder fram till en mysig ravinskog.

i Sverige varav fyra inom Åtvidabergs kommun. Namnet fick den under 1700-talet på grund av sina fyra tvättsvampliksnande hornknölar på huvudet. Dessa knölar är dock reducerade på insjövarianten. En annan intressant fisk är insjööringen som har sin lekplats i Borkhultsån men lever och växer till sig ute i Yxningen.

Borkhultsån rinner från sjön Borken genom Borkhults by och ut i Yxningen. Ömsom porlande, ömsom forsande tar sig vattnet mellan de två sjöarna. Strax innan Borkhults by hejdas vattnet av en uppdämd damm. Efter att vattenmassorna passerat dammbyggnaden forsar de ned i en stensättning och förbi ruinerna av det gamla bruket. Ett lövbstånd ger området en skuggig karaktär.

Bitar av turkosfärgad järnslag, genomrostade plåtrester och tegelhögar ligger



Rester av ett bruk. Borkhultsån rinner förbi bakom ruinerna.



En del plåtrester, liksom slagg och tegel, skvallrar om forna tider. Bland kirskaLEN växer mossa på en gammal kaffepanna.



Längs med bygatan i Borkhult står fortfarande gamla arbetarbostäder kvar.



Utmed Borkhultsån's stränder kan man ibland få syn på en och annan kvarglömd individ av den spektakulära arten gul plastanka. Det är en tävlingsinriktad fågel som vissa år samlas i stora "ankrace" under den så kallade Borkhultsdagen.

på marken och ger ett litet stökigt intryck samtidigt som det minner om en svunnen tid. Redan under 1700-talet fanns ett järnbruk på orten som fick sin vattenförsörjning tillgodosedd genom Borkhultsån. Bruket kom senare att ombildas till en pappersmassfabrik, men lades ned i början av 1900-talet. Strax före hade även ett tegelbruk slutat tillverknigen och en tändsticksfabrik som startades 1873 upphörde också med verksamheten efter några års drift. Plötsligt hade den sjudande bygden blivit en avfolkningsbygd.

De gamla arbetarbostäderna kan man se om man följer bygatan. Strax efter Café Lapphem tar en lummig stig vid. Det är en vacker promenad som går längs med ån och slutar vid en ravinskog där alm, ask och lönn växer bland alarna. Har man tur kan man framåt hösten se insjööringen leka i det forsande vattnet.

Vägbeskrivning: Borkhult och Yxnerum ligger cirka 2 mil nordost om Åtvidaberg utefter vägen mot Ringarum. Parkering vid Yxningen kan ske vid Yxnerums kursgård, från vilken man kan vandra ner till bryggorna vid sjön. Vid Borkhult finns parkeringsmöjligheter vid infarten till Bruksgatan / fotbollsplanen.





Hästenäs kyrkskog

Hästenäs kyrkskog vid Yxnerum är med sina imponerande 698 hektar ett av Östergötlands största naturreservat. Cirka två tredjedelar utgörs av barrskogsdominerad gammelskog med ett stort inslag av lövträd medan den resterande tredjedelen utgörs av tre mindre sjöar samt delar av Yxningen.



Hästenäs kyrkskog hyser en hög andel nyckelbiotoper. Med det menas skogsbestånd som har förutsättningar att hysa ovanliga arter, såsom grön sköldmossa och ullticka, två signalarter som främst växer på granlågor i fuktiga naturskogar. Mycket krävande rödlistade arter som blackticka (på granlågor) och raggbock (på tallågor)

18.





Naturguidning i Hästenäs.



Ett älgkranium vilar under ett träd.

kompletterar bilden av Hästenäs som ett mycket ovanligt område. Med tanke på reservatets storlek och den varierande natur som återfinns inom kyrkskogen skulle det nästan behövas en egen bok för att göra området rättvisa. Man kan återvända hit flera gånger och alltid upptäcka nya stigar eller områden att utforska.

Om man vandrar upp på bergen söder om den lilla sjön Sörgöl får man en vacker vy över Yxningens klara vattenspegel. Här växer närmast orörda tallbestånd med flera hundra år på nacken. Nedanför de branta avsatserna, i sluttningarna och de lägre delarna av reservatet växer granskog med ett stort inslag av död ved. När man går längs med de välmarkerade stigarna lägger sig lätt en känsla av stillhet. Förutom ett flygplans dova muller är det bara skogens invånare som ger sig till känna. En myra kånkar iväg med ett barr för att lägga på den stora stacken. En skogsduva avslöjar sig med sitt enstaviga hoande och en spillkråka är i full fart med att hacka ut ett bohål i en tall.

En bäck letar sig nedför en ravin. Här, i sydsluttningarna vid Yxningen är inslaget av lövträd stort. Längs med skogsbrynen flyger fjärilarna och på marken växer vätteros, en parasit på hasselbuskens rötter. En stig leder genom en



Raggbocken lever på tallågor.



Grön sköldmossa är en av signalarterna som växer i skogen.



Landshövding Björn Eriksson och biskop Martin Lind vid invigningen av Hästenäs kyrskog naturreservat 2006.

lövskog med ett rikt ekinslag och kommer ut vid Yxningens västra vik. Den som är varm efter promenaden i Hästenäs kan här få en välförtjänt paus och svalka fötterna i Yxningens kalla vatten.

Vägbeskrivning: Från Yxnerum kör mot Ringarum. Söder om vägen, cirka 500 m öster om kyrkan, finns en liten grusväg som leder fram till naturreservatets parkering och informationsskylt. Det går också att komma till reservatet från kyrkan eller från bryggorna nere vid sjön genom att följa de markerade lederna.



Vätterosen saknar klorofyll och parasiterar huvudsakligen på hassel.



Grönsnabbinge är en fjäril som flyger tidigt på våren.

Biologisk mångfald?

Människan kan anpassa sig till de flesta miljöer, från kylan på Grönland till hettan i Saharas öken. Men de flesta andra arter har betydligt snävare ramar än så. En del lever på havets botten medan andra hittas på höga bergstoppar. Vissa arter behöver flera hundra år gamla ekträd för att överhuvudtaget kunna etablera sig medan andra, som de svenska bastardsvärmarna, är knutna till vissa blommor i det öppna, småskaligt brukade kulturlandskapet.

Ett problem som kan uppstå om det finns för få lämpliga livsmiljöer för en art är att populationen blir liten och isolerad. Detta är särskilt ett problem för arter som har svårt att sprida sig. Om inget utbyte sker med andra populationer minskar variationen i generna,

arvsanlagen, vilket på sikt kan leda till att arten försvagas och dör ut.

För att alla arter ska kunna överleva på vår jord behövs med andra ord en varierad natur med en mångfald av olika livsmiljöer.



Smalsprötd bastardsvärmare.



Vegalla

19.



Många främlingar undrar säkert över de märkliga gårdsnamn som finns i trakterna kring Yxnerum. Det tar bara några minuter att gå mellan Tripoli och Marocko och på en förmiddag kan man hinna med att besöka både Rom, Berlin och Madrid.

Platserna har dock inte mycket gemensamt med metropolerna i Europa utan motsvaras i verkligheten av enkla torpstugor eller lämningarna av dem. Namnen härstammar från 1800-talet då en ättling av den invandrade släkten von Schwerin bestämde sig för att döpa sina torp efter mer sydligt belägna platser.

Gården Madrid ligger mitt i Vegalla naturreservat norr om Yxnerum. Reservatet har gott om sänkor och blockiga sluttningar som domineras av äldre, fuktig granskog. Detta varvas med höjdryggar beväxna med gammal hållmarktallskog. Här och var står grupper av grova, ofta ihåliga aspar vilka bebos av hackspettar som spillkråka och mindre hackspett. I

granskogen hänger stora sjok av skägglav ned från trädens grenar. Mossan har letat sig över mark, block och lågor och ger tillsammans med hänglavarna en närmast trolsk stämning över området. På den högre belägna hållmarken står knotiga tallar och här har mossan istället ersatts av mjuka kuddar av renlav. De bulliga formerna är minst sagt inbjudande för den som vill ta en fika eller bara lägga sig ner för att lyssna på skogens ljud.



Vägbeskrivning: Från Borkhult åk norrut enligt skyltning mot Odensgöl. Parkering sker i en gammal grusgrop strax efter att man passerat den mindre avtagsvägen mot Madrid / Gotha.



Bysjön vid Sunnebo

När åtvیدabergare pratar om Bysjön syftar man i regel på sjön som ligger i anslutning till tätorten. Vid Sunnebo, cirka en halvmil nordost om Åtvیدabergs tätort, ligger dock en annan och betydligt mindre Bysjön. Den är till stora delar bevuxen med vass, högstarr och kaveldun och utgör därmed en lämplig lokal för många fåglar. Uppe från Sunnebo rasbrant, ett berg som ligger i anslutning till sjön, får man en god utsikt över vattnet.

Platsen är tack vare de goda utsiktsmöjligheterna ett populärt tillhåll för fågelskådare. Den rödlistade arten svarthakedopping har setts häcka i Bysjön och på senare tid har även observationer gjorts av bl.a. sångsvan (högra bilden), trana, sothöna, vattenrall och enkelbeckasin. Under enkelbeckasinens parningsflykt kan man uppe från berget se hanen göra branta dykningar samtidigt som den ger ifrån sig ett ljudligt brummande, nästan som en motor. Detta ljud kommer av att de yttersta stjärtpennorna vibrerar i den luftström som skapas av vingfladdret under störtdykningen.

Bergets mossbeklädda brant skiftar i grönt och brunrött och stupar nästan lodrätt ner mot marken och den smala remsa lövskog som växer intill Bysjön. Branten utgör en både respektgivande och vacker syn, särskilt om man står nedanför berget och tittar upp mot toppen.

Vägbeskrivning. Från Åtvیدaberg åk mot Ringarum. Efter cirka 5 km kommer en autagsväg mot Bersbo. Fortsätt rakt fram cirka 100 meter. Söder om vägen, innan kärret breder ut sig i svackan, finns det möjlighet att ställa en bil utanför väggkanten. Gå därifrån utefter våtmarken. Väl framme vid berget bör man gå runt nedanför och sedan upp för att slippa "synas" från gården.

20.



Bergsbranten.





Ingelstorp

21.

Ingelstorp hage är en vidsträckt och naturskön beteshage som ligger strax söder om Bersbo. Den större nordöstra delen av hagen är helt öppen, utan vare sig busk- eller trädskikt, så när som på ett par lövdungar med al och björk. Terrängen är mycket kuperad med uppstickande berghällar, block och stenar. Söderut smalnar hagen av för att i sydväst åter öppnas upp och återgå till en fin ekhage. Vidkroniga ekar står i glesa dungar och i hagens mitt betas några gamla åkrar.



Vägbeskrivning: Från Åtvidaberg åk mot Bersbo. Efter att ha passerat Edshyttan, sväng in på första grusvägen åt vänster. Några meter in finns en gräsplätt till vänster där man kan ställa bilen. Följ grusvägen till hagen.

Tack vare hagens bergighet har så gott som hela arealen undgått tillförsel av konstgödsel. Detta faktum, tillsammans med en lång historia av hävd, har gjort området till en av de mest värdefulla hagmarkerna i kommunen. Kattfot är en av karaktärsväxterna och bildar tillsammans med gråfibbla vackra mattor över stora ytor. Mellan hällar och block växer många andra örter och gräs som tyder på en lång hävdhistoria, exempelvis darrgräs, ängsklocka, stor och liten blåklocka, prästkrage och solvända. Här kan man också hitta låsbräken och den rödlistade växten fältgentiana. Stöter man på denna ovanliga art kan man vara säker på att det finns en stor rikedom av andra



rariteter i området. Fältgentianan är nämligen starkt knuten till våra allra artrikaste gräsmarker – ogödslade beteshagar och slåtterängar.

Förutom den rika blomsterfloran finns också gott om fjärilar samt under hösten, ovanliga hagvaxskivlingar. Dessa svampar signalerar, särskilt då flera arter växer tillsammans, höga naturvärden och marker med låga halter av tillgängligt fosfor.



Överst: Några kossor går på bete i den trädbevuxna delen av hagen. **Vänster:** Låsbråken är en liten växt som kan vara svår att få syn på. Den växer vanligen i torra backar och hagar. **Höger:** Kattfot är en av karaktärsväxterna i Ingelstorp hage.



Missmyra fågelsjö

22.

Fågelsjön vid Missmyra är en riktig solskenshistoria. För bara några år sen låg här en fuktig och obrukbar åkermark som inte var mycket för världen. Området utgjorde nog en ganska trist syn för de allra flesta som åkte till eller från Björsäter. Idag är förhållandena de omvända och vi är nog många som önskar att vi skulle ha vägarna förbi Missmyra lite oftare.

2003 lät nämligen markägaren Johan T Adelswärd anlägga en 35 hektar stor fågelsjö i området. En vall på 1600 meter byggdes för att dämna upp det tillrinnande vattnet och flera öar anlades i den grunda sjön. Resultatet lät inte vänta på sig. Fåglarna hittade snabbt till platsen och idag sjuder området av liv och rörelse.

Uppe från den ekbeklädda kullen intill landsvägen får man en god utsikt över fågellivet, samtidigt som man är på ett behörigt avstånd från de häckande fåglarna. Har man kikaren i beredskap får man ut mer av besöket även om kakafonin av fågelsång, kraxande, rop och kvitter ibland kan vara en tillräcklig naturupplevelse i sig. I fågelsjön häckar ovanliga arter som svarthakedopping och skedand tillsammans med vanligare arter som sothöna och kricka. Förmodligen utgör våtmarken vid Missmyra idag en av kommunens allra värdefullaste fågelsjöar.

Det är inte bara fåglar som tjänar på att sjön anlades. Genom naturliga processer i våtmarken ombildas kväve från omgivande jordbruksmarker till harmlöst luftkväve. På så sätt minskar kväveläckaget från området och övergödningen av vattendragen blir mindre.



Föregående sida: En sångsvan på väg att lyfta från vattnet. **Ovan:** Vy över våtmarken. **Nedan:** Svarthakedoppingen är en av många fåglar som hittat till Missmyra.



Vägbeskrivning: Från Åtvidaberg åk mot Björsäter. På raksträckan utefter de öppna markerna, cirka 2,5 km efter att ha passerat Bersbo, finns vid norra sidan av vägen en busshållplats (Missmyra N) mitt emot den lövträdsbevuxna kullen. Där finns det möjlighet att parkera en bil utan att blockera den lilla körvägen som går upp mot gården.

Andra fågelsjöar

För den fågelintresserade finns fler värdefulla vatten i kommunen. Några är beskrivna i guiden men en sjö som saknas är Ommen, väster om Björsäter. Sjön ligger omgiven av ett öppet jordbrukslandskap och anses vara kommunens mest värdefulla fågelsjö tack vare dess utbredda vassar, stora grunda partier och betade stränder.



Här kan man t.ex. stöta på stora flockar med grågäss eller se den bruna kärnhöken segla över vassen. Vindommen, Strållängen samt Norra och Södra Teden är några andra sjöar som omnämns som värdefulla för fågellivet i Åtvidabergs naturvårdsprogram.

En knölsvan simmar i Vindommen.



Valberget

23.



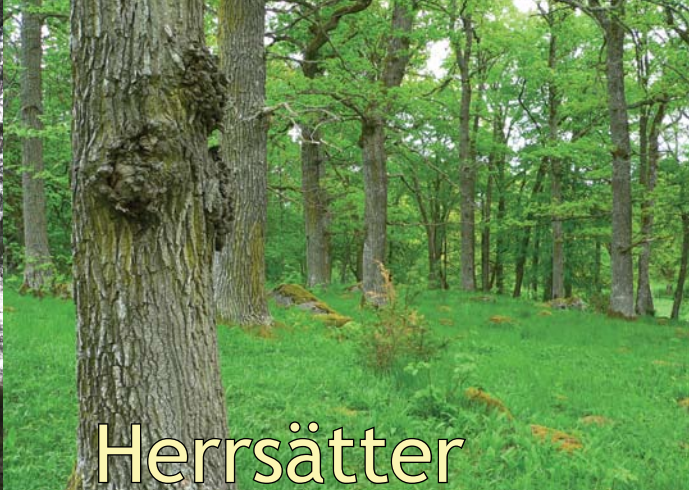
I kommunen finns rester från sex stycken fornborgar. Till många besvikelse hittar man på dessa platser inga mäktiga byggnader med tinnar och torn, utan här pratar vi vanligen om stenmassor som har samlats i breda murar högt uppe på otillgängliga bergshöjder.

Stenvallarna följer ofta kanterna av en topp-platå eller ligger som spärrende murar i någon sänka. Fornborgarna utgjorde befästa boplatser, nödvändiga i en tid då man behövde skydd mot människor och djur. Precis som övriga fornborgar i kommunen ligger den på Valberget intill ett vattendrag, i detta fall Risten.

När man står och spejar ut över landskapet är det inte svårt att förstå varför man valde att bygga en fornborg här. Under bronsåldern fanns förmodligen ett sammanhängande sjösystem bestående av bl.a. Såken, Risten, Ommen, Värnässjön och Svinstadsjön i Linköpings kommun. Då sjösystemen var den tidens ”riksvägar” utgjorde Valbergets branter ett bra skydd gentemot eventuella illvillingar. I partier med lättare framkomlighet byggdes stenvallar och idag finns resterna av ett par sådana kvar. I nordväst korsas en sluttning av en cirka 60 m lång mur och i en skreva på bergets sydöstra sida finns rester av en cirka 7 m lång stenvall.

Att ta sig upp till toppen är trots stenvallarna relativt lätt. Utgår man från Missmyra resurscenter följer en vacker och lummig promenad längs med Risten. En stig leder upp genom en gammal granskog. Uppe på bergsplatån har området en mer tallskogsartad karaktär med ljung, blåbärsris och renlavsbeklädda hällar. Vid en av utsiktsplatserna finns ett bord uppställt för den som vill sitta ned och kanske begrunda hur livet på platån tedde sig för ungefär 1500 år sedan.

Vägbeskrivning: Se sida 55 för karta. Från Åtvidaberg åk mot Björsäter. Cirka 2 km norr om Bersbo sväng in på avfarten mot Missmyra-Risten resurscenter och ställ bilen på friluftsgårdens parkering. Följ gångvägen intill sjön fram till Valberget.



Smörboll och kamhornad knäppare lever i hagen.

Herrsätter är ett namn med gamla anor. Liksom många andra bynamn inom Åtvidabergs kommun kan namnet härledas till forna tiders bruk av skog och mark. Sätter, eller säter, anses nämligen syfta på utmarksäng eller skogsglänta. På utmarkerna gick boskapen på bete och namnet Herrsätter, eller Björsäter, skvallrar alltså om att boskapskötseln på dessa platser en gång i tiden var viktigare än åkerbruket.

Än idag kan man se boskapen beta bland de ståtliga ek- och lindträden som bekläder hagen i Herrsätter. Stammarna skjuter upp som pelare från marken och under varma somrardagar är det skönt att svalka sig under de täta lövkronorna. Om inte liljekonvalj eller lungört fortfarande står i blom finns det andra arter att studera i den skuggiga miljön. På de grova lind- och ekstammarna växer flera ovanliga lavar, som t.ex. den rödlistade signalarten rosa skärelav. Det är en art som signalerar höga naturvärden och som i södra Sverige gärna växer i öppna eller halvöppna lövmarker med en långvarig förekomst av ädel-lövträd. Med andra ord, gamla ängs- och hagmarker, just den typen av miljöer som namnet Herrsätter syftar tillbaka på.

Väster och söder om hagen finns en tidigare betad hagmark som idag är mer eller mindre igenväxt. Grova ekar trängs här med hassel, tall och uppväxande lövträd. Vissa partier har mindre gläntor medan andra är mer slutna. Denna mosaikartade lundmiljö med ek och hassel lämpar sig väl för den ovanliga dårgräsfjärilen som har påträffats i trakten (se sid 59). Sammantaget är naturvärdena i Herrsätter mycket höga och delar av området ingår därför i EU:s nätverk Natura 2000.

24.



Vägbeskrivning: Från Åtvidaberg kör mot Linköping. Sväng in mot Värna vid Rösten. Ta av enligt vägskylden mot Bersbo efter 1,4 km och fortsätt ytterligare 3 km. Åkermark omger ett lövbestånd med en liten triangelformad infart och ett ganska stort träd i mitten. Parkera där och följ körvägen gående, fortsätt rakt över åkern och kliv över taggträden in i hagen.



Orräng

25.

Norr om gården Orräng, en halv kilometer sydväst om Grebo kyrka, utbreder sig flera mycket värdefulla ekhagmarker. Vissa delar är av mera skoglig karaktär medan andra delar betas. I området finns ett stort antal mycket grova ekar med en rik lav- och vedsvampflora. Området uppvisar, så vitt man vet, den största förekomsten av hotade arter inom Åtvidabergs kommun och utgör ett av de mest värdefulla delområdena i Eklandskapet.



Vägbeskrivning: Parkera vid Grebo kyrka och promenera vidare på vägen mot sydväst. Området börjar på vägens östra sida där Prästgårdsbäcken rinner fram intill en grusväg. Den mer öppna hagen ser man rakt fram i vägskälet Mormorsgruvan-Sturefors.

Den hage som lokalt kalls för "Hörvera", lämpar sig väl för en utflykt. Det är ett vackert område där man kan ströva omkring bland stora och ofta ihåliga ekbjässar. Blomsterprakten är påtaglig under hela sommarhalvåret med färggranna arter som vårärt, gullviva och smörboll. En liten bäckravin rinner genom hagen och kantas av ekar och hasselbuskar. En enkel träbro leder över bäcken och vidare in i hagen. På sina ställen är området mer lummigt och lundartat i karaktären. Här trängs hasselbuketterna med mossbeklädda block samt en och annan ek. Svalört, vitsippor och violer bildar tillsammans en behaglig och grönskande matta.



Blomsterprakten är påtaglig i Hörvera. Här växer bl.a. vårärt.



Hassellundarna är trevliga att strosa omkring i.

På marken ligger det gott om döda grenar och träd som har fallit för vinden. Inte ens de mäktigaste ekarna är förskonade från vädrets makter. De har klarat sig i flera hundra år, men när träden blir gamla och murknar inifrån kan en plötslig kastvind rycka tag i kronan och bryta av en gren eller två. På några av ekarna har vinden gått så hårt fram att det ser ut som träden har klyvts på mitten. Men tillgången på död ved och ihåliga träd är värdefull för många arter. Insektsfaunan i området är t.ex. mycket intressant med framförallt många ovanliga skalbaggearter.



Gullviva är en typisk växt i hagen.



En typisk lövskog i Eklandskapet är en sluttning med ek och hassel, men även andra ädla lövträd som lind, lönn och ask förekommer. Hasselbuskagen skvallrar om forna tiders utmarker och lövängar. På den gemensamma utmarken släppte byns invånare ut sin boskap

på bete. Hasseln beskas och virket kunde användas till t.ex. käppar för taktäckning, korgar och hammarskaft, medan hasselnötterna samlades ihop som föda åt människorna. I Eklandskapetets skogslundar kan man bl.a. hitta växter som vårärt, särläka, trolldruva och underviol.

Om man har tur kan man veckorna efter midsommar stöta på den ovanliga därgräsfjärilen i omgivningarna kring Orräng och Herrsäter. Det är en art som bara trivs i gläntor i halvöppen ekskog med ett välutvecklat buskskikt av hassel och lundstarr på marken. I Sverige finns därgräsfjärilen förutom i Östergötland endast på Gotland.

Därgräsfjärilen lever i halvöppna ekmiljöer med mycket hassel.

Ordlista

BALTISKA ISSJÖN: Det hav som täckte stora delar av Sverige efter att inlandsisen dragit sig tillbaka.

BIOLOGI: Läran om de levande organismerna.

BIOLOGISK MÅNGFALD: Ett samlat begrepp för variationen bland allt levande. Begreppet omfattar variationen inom en art, mellan arter och livsmiljöer.

BIOTOP: Naturtyp med en karakteristisk flora och fauna. Ett landskapsavsnitt med relativt enhetlig karaktär och struktur, ex. en ekhage, en flodmynning eller en hällmarkstallskog.

EKOSYSTEM: Natursystem omfattande levande organismer och deras omvärld, ex. en sjö eller en skog.

FAUNA: Djurarterna inom ett område.

FLORA: Växarterna inom ett område.

FÄLTSKIKT: Utgörs av örter, gräs och ris och är det näst understa av vegetationens fyra skikt. Bottenskiktet är det understa skiktet och består av mossor och lavar.

FÖRKASTNINGSBRANT: Förskjutning i höjdled av stora berggrundsblock i sprickzoner. Har skett efter kraftiga rörelser i jordskorpan.

GETRYGGSÅS: Grusås med skarpt krön.

HEKTAR: Arealmått (100 x 100 meter)

HAGE: Betad gräsmark.

HAMLING: Ett ålderdomligt brukningssätt som innebär att man avverkar grenar på träd och buskar, för att använda de späda grenarna som djurfoder.

HUMUS: Organisk substans som främst ingår i jordmånens översta skikt.

HÄLLMARKSKOG: Mager skog på bergiga marker eller berghällar. Ofta tallskog.

HÄVD: Utnyttjande och vård av marken genom slåtter eller bete.

ISHAVSRELIKT: Art som blivit kvar efter tidigare kalla ishav och issjöar.

ISÄLVSMATERIAL: Rundslipat material som sten, grus och sand som transporterats, sorterats och avlagrats av en isälv.

KLOROFYLL: Växternas gröna färgämne.

KRYPTOGAMER: Benämning på spörväxter som mossor, lavar, alger och svampar.

LUND: Litet lövskogsområde, typiskt med ädla lövträd och välutvecklat buskskikt av bl.a. hassel och hagtorn. Vår- och sommarfloran är rik.

LÅGA: Liggande och dött träd som är mer eller mindre förmultnat.

MORÄN: Jordart av osorterat material som förts med av glaciärer och avlagrats av dessa. Består av blandade kornstorlekar från stora block till lerpartiklar.

MULM: Blandning av murken ved, vedmjöl, insektsavföring mm i ett ihåligt träd.

NATURA 2000: Ett av EU instiftat nätverk av naturområden som har till syfte att bevara arter och naturmiljöer som är skyddsvärda ur ett europeiskt perspektiv.

NATURRESERVAT: Ett långsiktigt skydd av ett område som en kommun eller länsstyrelsen kan besluta om.

NATURSKOG: Skog som uppkommit genom naturlig föryngring och har en lång obruten historia men är något påverkad av människan. Det finns gott om död ved. Även benämning på urskogslika skogar.

NYCKELBIOTOP: Skogsområde där det förekommer eller kan tänkas förekomma rödlistade arter.

NYGOTIK: Stilriktning under 1800-talet inom arkitektur och konstverk där gotikens form-

språk återuppväcktes.

ODLINGSRÖSE: Röse med stenar och block som röjts bort från framförallt äldre åkrar.

RAVIN: V-formad dal formad av vattendrag i lösa jordlager.

RIKSINTRESSE: Områden av riksintresse för naturvärden ska representera huvuddragen i den svenska naturen och utgöra de mest värdefulla områdena i ett nationellt perspektiv.

RULLSTENSÅS: Åsbildning som består av rundade block och stenar överlagrade av grus och sand.

RÖDLISTAD: Arter som är hotade eller missgynnade. Sammanställs i Sverige av ArtDatabanken.

SENVUXET TRÄD: Ett träd som vuxit långsamt eftersom det stått på mager mark, ofta berghällar.

SIGNALART: Art som indikerar miljöer med höga naturvärden. Begreppet används vid inventering av nyckelbiotoper på skogsmark.

SLÄTTERÅNG: Gräsmark som hävdas genom att slå den med lie.

SPRICKDAL: Spricka i berggrunden som genom erosion vidgats till en dalgång.

URBERG: All berggrund äldre än kambrium, det vill säga äldre än 570 miljoner år.

URSKOG: Skog som uppkommit genom naturlig föryngring på orörd skogsmark, helt opåverkad av människan. Naturliga processer som brand får ha sin gång.

UTMARK: Mark utanför inägomarken (åkrar, slätterrängar och mark kring bebyggelsen). På denna mark fick djuren gå på större delen av sommarhalvåret. Oftast gles, betad och luckig skog.

ÅKERHOLME: Mindre odlingshinder på åker, ofta busk- eller trädbevuxen.

ÄDELLÖVTRÄD: Till ädellövträd räknas alm, ask, avenbok, ek, lind, lönn och ibland även bok och fågelbär. Alla dessa träd är värmekrävande och flertalet har sin naturliga nordgräns i Svealand.



Tidigare hamlat träd vid Kulla ängar.



Den mäktiga ekoxen är en rödlistad art man kan träffa på i Atvidabergs kommun.



En ihålig ek med mulm i botten.

Översiktskarta



Riksväg 35



Allmän väg

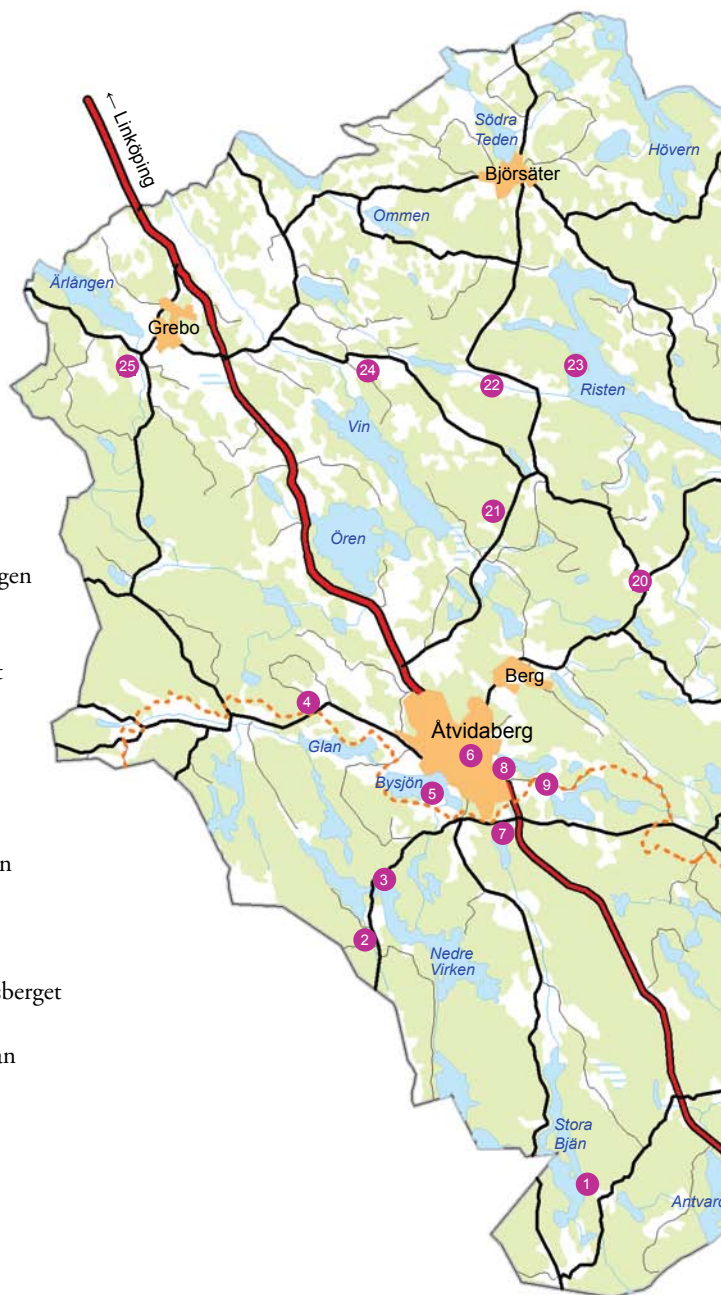


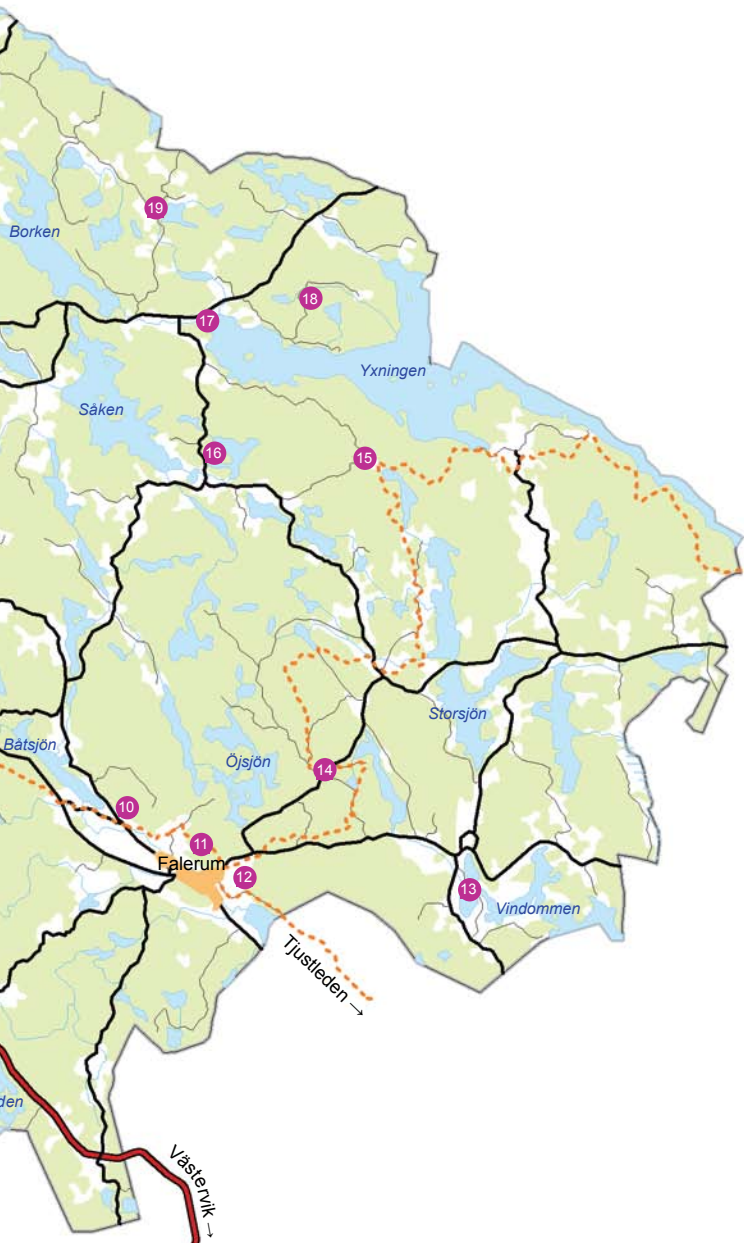
Mindre väg /
enskild väg



Östgötaleden

1. Kulla ängar
2. Kyrkbergen och Gubbängen
3. Dackegrottan
4. Malmviksängen
5. Adelsnäs och Bysjön runt
6. Åtvidabergs tätort
7. Bertilsbo och Åstugan
8. Häcklasjöns rastplats
9. Åtvidsnäs
10. Glasberget
11. Seboklint och Risebofåran
12. Ekhultebergen
13. Hägerstad slott
14. Åsen
15. Långserum och Djupdalsberget
16. Fröjerum
17. Yxningen och Borkhultsån
18. Hästenäs kyrkskog
19. Vegalla
20. Bysjön vid Sunnebo
21. Ingelstorp
22. Missmyra fågelsjö
23. Valberget
24. Herrsätter
25. Orräng








Åtvidaberg
Läge för lycka

