



# Skötselplan

## för Käringtrötteberget



**Tillhörande detaljplan**  
Käringtrötteberget, Blidsäter 1:27 m.fl.  
Bjösäter, Åtvidabergs kommun

# Innehåll

|   |          |
|---|----------|
| <b>ALLMÄN BESKRIVNING</b> .....                           | <b>3</b> |
| ADMINISTRATIVA UPPGIFTER .....                            | 3        |
| <b>SKÖTSELPLANENS SYFTE</b> .....                         | <b>3</b> |
| <b>ÖVERSIKTLIG BESKRIVNING AV OMRÅDET</b> .....           | <b>4</b> |
| NATURBESKRIVNING .....                                    | 4        |
| OMRÅDETS BEVARANDEVÄRDEN .....                            | 4        |
| <i>Biologiska bevarandevärden</i> .....                   | 4        |
| <i>Intressen för friluftslivet</i> .....                  | 5        |
| <b>PLANDEL</b> .....                                      | <b>5</b> |
| DISPOSITION OCH SKÖTSEL AV MARK.....                      | 5        |
| <i>Gamla grova träd och grov död ved – objekt 1</i> ..... | 5        |
| <i>Allund – objekt 2</i> .....                            | 6        |
| <i>Lövskog – objekt 3</i> .....                           | 6        |
| <i>Blandskog – objekt 4</i> .....                         | 6        |
| <i>Tall- och aspmiljö – objekt 5</i> .....                | 7        |
| <i>Bryn – objekt 6</i> .....                              | 7        |
| <i>Blandskog - objekt 7</i> .....                         | 7        |
| <i>Barrkogsmiljö - objekt 8</i> .....                     | 8        |
| <i>Ädellövskog - objekt 9</i> .....                       | 8        |
| <i>Övrigt – stigar</i> .....                              | 8        |
| <b>KARTBILAGA</b> .....                                   | <b>9</b> |

## Allmän beskrivning

### Administrativa uppgifter

|                               |  |
|-------------------------------|--|
| Områdets benämning:           | Käringtrötteberget (Blidsäter 1:27 och del av Blidsäter 1:14)  |
| Län:                          | Östergötland   |
| Kommun:                       | Åtvidaberg   |
| Församling                    | Björsäter  |
| Areal:                        | 8 ha   |
| Prioriterade bevarandevärden: | Gamla ekar<br>Ekmiljöer inklusive andra ädellövträd<br>Sumpskogsmiljöer med al<br>Gammal asp och tall<br>Död ved av löv- och barrträd<br>Närrecreation och friluftsliv |
| Markägare:                    | Åtvidabergs kommun   |
| Förvaltare:                   | Åtvidabergs kommun,<br>Samhällsbyggnadsförvaltningen   |

### Skötselplanens syfte

Syftet med skötselplanen är att föreslå åtgärder med målsättningen att bevara och förstärka de naturvärden som finns i området, samt att ge förslag på hur detta mål skall kunna uppnås. En annan viktig aspekt för skötselåtgärderna är områdets roll som närnatur för boende i området.

Innehållet i denna plan beskriver målsättning och åtgärder på ett mer principiellt sätt. Skötselplanen är uppdelad på olika naturtyper som exempelvis bryn, tallmiljöer, allundar och omfattar alltså inte varje litet område (se avgränsningen på bifogad karta).

Mer information om naturvärdesklassningar inom Käringtrötteberget återfinns i naturvärdesbedömningen av Käringtrötteberget gjord 2014-09-30 av Göran Börkén samt i Naturvårdsprogram för Åtvidabergs kommun. Skötselplanens framtagande har skett med utgångspunkt från dessa dokument.

Denna skötselplan ska vara ett levande dokument som bör förnyas vart tionde år eller då nya kunskaper erhålls om naturvärden i området som kan förändra skötselbehovet.

## Översiktlig beskrivning av området

### Naturbeskrivning

Området som i södra delen ingår i planerad avgränsning för ny detaljplan är förutom där bebyggelse redan finns eller planeras mångformigt med såväl löv- som barrskog. Bland annat på grund av topografin finns flera naturtyper från en högt belägen berghäll, med fin utsikt över Tedensjöarna och Ekenäs slott, via frisk-fuktig mark, till åtminstone under delar av året blöt alskog.

Skogen är i vissa delar flerskiktad med träd av olika åldrar och grovlek, samt en viss förekomst av liggande och stående död ved som är värdefullt för bland annat vedlevande insekter, svampar och fåglar. Bohål förekommer i några grövre träd men även i klenare högstubbar till nytta för ett även i övrigt förmodat rikt fågelliv. Större hackspett och talltita är arter som observerades vid naturvärdsbedömningen och är gynnade av sådana miljöer. På ek förekommer den rödlistade svampen ekticka och på grov tall finns tallticka som också är rödlistad och visar sig först på tallar som är minst 100 år, men vanligast 150 år eller äldre.

På marken finns rikligt med blåsippra och trolldruva, som båda är så kallade signalarter vid naturvärdesinventeringar om de förekommer i större omfattning. Med stöd av den ekonomiska karta från 1946, floran samt förekomsten av några grova ekar som tidigare torde ha stått mer fritt kan man gissa att bete har förekommit längre tillbaka i tiden, främst i området kring det befintliga huset Hagen och i bryn mot söder. Enligt häradskartan från 1870-talet dominerade lövskog/lövträd inom områdets avgränsning med bara ett mindre parti med barrträd i nordost, öster om bostället Hagen som fanns även då. Inom avgränsningen finns det nu också mer ensartade trädbestånd med framförallt barrträd med lägre naturvärde.

### Områdets bevarandevärden

#### Biologiska bevarandevärden

Området ingår i avgränsningen för riksintresset Eklandskapet som sträcker sig mellan Linköping och Åtvidaberg. Särskild hänsyn måste sålunda tas till förekomster av ekmiljöer vid planerade åtgärder. De viktigaste naturvärdena är även knutna till de grova ekarna i området.

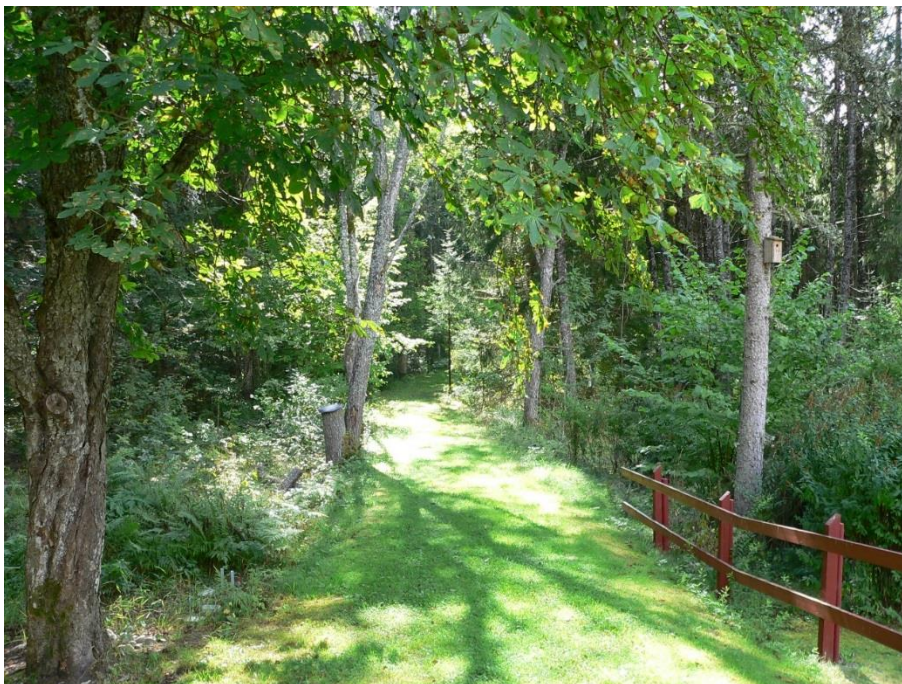
Även andra gamla träd i området än ek är värdefulla för den biologiska mångfalden. Det råder brist på grova träd i landskapet och det finns ovanliga och hotade arter som är knutna till dessa. De gamla asparna med håligheter i området utgör till exempel viktiga livsmiljöer för fåglar och vedlevande insekter. Också de gamla tallarna har framtidsvärden knutna till hotade organismer som är beroende av gamla träd.

Död ved, framförallt stora lågor och torrakor, är en brist i landskapet och en förutsättning för flera svampar och insekter. Det är därför viktigt att sådana element sparas i hela området.

Brynmiljöer i sig har också ett värde som en ljus, vindskyddad miljö mellan två naturtyper (ex. skog och öppen mark). I den här typen av miljöer brukar den biologiska mångfalden vara större än i de två angränsande naturtyperna. Bryn är också en viktig spridningskorridor för en lång rad organismer.

## Intressen för friluftslivet

Utsiktsberget har ett högt värde för naturupplevelser. Genom området går en gammal väg med sträckor som finns med på karta från slutet av 1600-talet och på häradskartan från 1870-talet. Detta var då huvudvägen norrut från Björsäters kyrka. Området bedöms ha värde för närrecreation, främst den gamla vägen och utsikten med omgivande miljöer.



## Plandel

### Disposition och skötsel av mark

Nedan beskrivs de olika sköselförslagen för Käringtrötteberget. Symbolen hänvisar till kartbilagan och det markerade områdets mönster och färg. Under naturvärdesinventering återfinns vilka objektnummer som är aktuella från naturvärdesbedömningen av Käringtrötteberget 2014-09-30.

#### Gamla grova träd och grov död ved – objekt 1

**Målbild:** Gamla grova träd bevaras. Vidkroniga ekar står fritt. Grov död ved sparas.

**Naturvärdesinventering:** objekt 3 (ek), 9 (ek), 12 (ek), 13 (ekar)  
objekt 8 (ädelgran),  
objekt 11 (lövlågor), 14 (barrlåga)

**Åtgärder:** På Käringtrötteberget finns ett antal värdefulla ekar. För att naturvärdena knutna till gamla ekar ska behållas är det viktigt att ekmiljöerna även fortsättningsvis hålls öppna. Alla vidkroniga ekar bör därför frihuggas. Kronorna ska generellt vara så fria att de nästan når varandra. Slyrensning görs vart 3:e-5:e år beroende på slyuppslagens intensitet. Inget sly ska tillåtas gå upp i de lägsta grenvarven eller bli grövre än 5 cm (brösthöjd).

De grova ekarna kan i vissa fall kräva professionell bedömning och åtgärder av arborist t.ex. om de är på väg att fläkas. Denna kunskap och eventuella åtgärder bör handlas upp separat med målsättningen att hålla ekarna vid liv så länge som möjligt.

Om gamla träd faller ska den döda veden sparas på plats, på annan plats eller i faunadepå i området, gärna på en solbelyst plats. I nuläget finns två depåer med grov död ved inom området, dels ett äldre upplag utefter Stationsvägens förlängning strax söder om infartsvägen till Hagen och dels norr om Hagen där stamdelar lagts upp från den stora eken som stod inom den privata fastigheten vid naturvärdesbedömningen 2014.

### Allund – objekt 2

**Målbild:** Våt/fuktig lundartad miljö med gamla alar. Inslag av grov asp.

**Naturvärdesinventering:** objekt 2, 10, 15

**Åtgärder:** Områdena lämnas mestadels till fri utveckling med naturlig dynamik. Det är viktigt att död ved lämnas i området. Inträngande gran hålls dock efter, genom röjning och ringbarkning.

Inom området och en skyddszon på minst 10 meter utanför området råder återhållsamhet med avverkningar, skyddsdikningar, dikesrensningar eller annat som kan påverka hydrologi och luftfuktighet i allunden.

Observera att ett delområde ligger inom strandskyddsområde vilket innebär att åtgärder kan kräva strandskyddsdispens.

### Lövskog – objekt 3

**Målbild:** Lummig till gläntig naturskogsartad flerskiktad lövskog

**Naturvärdesinventering:** objekt 4

**Åtgärder:** Variationen i området upprätthålls. Död ved ska lämnas kvar. Gran huggs bort vid behov.

Observera att delområdet ligger inom strandskyddsområde vilket innebär att åtgärder kan kräva strandskyddsdispens.

### Blandskog – objekt 4

**Målbild:** Olikåldrig, flerskiktad och luckig blandskog

**Naturvärdesinventering:** inget högre naturvärde noterat

**Åtgärder:** En stor del av området består av planterad skog. För att påskynda bildandet av naturskogsvärden bör planteringarna gallras ojämnt så att tätare partier och luckor omväxlar. Lövträd premieras och ska finnas vid gläntorna. Gamla grova träd (minst 60 cm i diameter i brösthöjd) är frihuggna. Död ved lämnas som lågor och högstubbar.

Det finns fuktiga partier i området. Där ska försiktighet iakttas så att fuktstråken bevaras.

Vid eventuella planteringar i området är det värdefullt om ek och andra ädellövträd (lind, lönn och oxel) väljs.

Ringbarkning och skadande av ett antal träd görs för att öka mängden färsk död ved.

### Tall- och aspmiljö – objekt 5

**Målbild:** Berget/branten ska gå mot ett naturskogsartat tillstånd

**Naturvärdesinventering:** objekt 1

**Åtgärder:** I huvudsak lämnas området för fri utveckling. En viss uthuggning av uppslag och yngre träd kan behövas i framtiden för att bibehålla sikten från toppen ut mot sjöarna, men detta bör ske med stor hänsyn till naturvärdena. Försiktig huggning av främst yngre gran i slutningen ner mot vägen kan också behövas på sikt. Död ved lämnas i området.

Observera att området till största del ligger inom strandskyddsområde vilket innebär att åtgärder kan kräva strandskyddsdispens.

### Bryn – objekt 6

**Målbild:** Väl utvecklade bryn med grova träd, ek och tall, samt blommande buskar med inslag av små gläntor

**Naturvärdesinventering:** objekt 13

**Åtgärder:** Vid en första insats gallras/huggs brynen och det mesta av slyet tas bort. Brynens bredd bör vara ca 20 m. Grövre träd frihuggs. Träd över 3 dm i diameter sparas regelmässigt. Observera att det finns senvuxna ekar i området som inte är grova, dessa ska dock också bevaras. Med jämna mellanrum skapas små gläntor med förstärkt flikighet mot söder. För att ytterligare öka mångfalden bör blommande buskar gynnas, som exempelvis hagtorn och nypon, i brynen. Löpande gallras lövsly och grövre örtvegetation.

### Blandskog - objekt 7

**Målbild:** Flerskiktad lövskog med naturskogskaraktär

**Naturvärdesinventering:** inget högre naturvärde noterat

**Åtgärder:** Området bör få sådan lövskogskaraktär så att det smälter samman med objekt 9. För att påskynda bildandet av naturskogsvärden bör den planterade granen tas bort eller gallras för att på sikt vara helt avverkad. Lövträd sparas. Död ved lämnas som lågor och högstubbar.

 **Barrkogsmiljö - objekt 8**

**Målbild:** Naturskogsartad barrskog

**Naturvärdesinventering:** inget högre naturvärde noterat

**Åtgärder:** Området lämnas för fri utveckling. Död ved ska lämnas i området. Kraftigt uppslag av gran/ädelgran kan behöva hållas efter.

 **Ädellövskog - objekt 9**

**Målbild:** Lummig till gläntig naturskogsartad flerskiktad ädellövskog

**Naturvärdesinventering:** objekt 6, klass 2

**Åtgärder:** Variationen i området upprätthålls. De grövre ekarna frihuggs. Slyrensning runt frihuggna träd görs vart 3:e-5:e år beroende på slyuppslagens intensitet. Inget sly ska tillåtas gå upp i de lägsta grenvarven eller bli grövre än 5 cm (brösthöjd). Död ved ska lämnas i området. Vid behov huggs inträngande gran.

**Övrigt – stigar**

**Målbild:** Den gamla landsvägen och en stig till utsiktsberget ska vara attraktiva för rekreation och framkomliga till fots.

**Åtgärder:** De olika delarna av den gamla landsvägen genom området ska hållas öppna och fria från inträngande sly. Även stigen upp till utsiktsberget ska hållas framkomlig.



## Kartbilaga

Kartbilaga med skötselplanens områden markerade med olika färg, mönster och objektsnummer. Den blå streckade linjen markerar var strandskyddsgränsen går, 100 meter från stranden.

