



Naturvärdesinventering av del av Grebo Prästgård 1:43 och Melskog 1:1



Bild 1. Utsikt från skidbacken över del av inventeringsområdet.

Utförd av Anton Sunnergren, maj 2021
Kommunekolog, Åtvidabergs kommun
anton.sunnergren@atvidaberg.se
0120-831 88

Innehållsförteckning

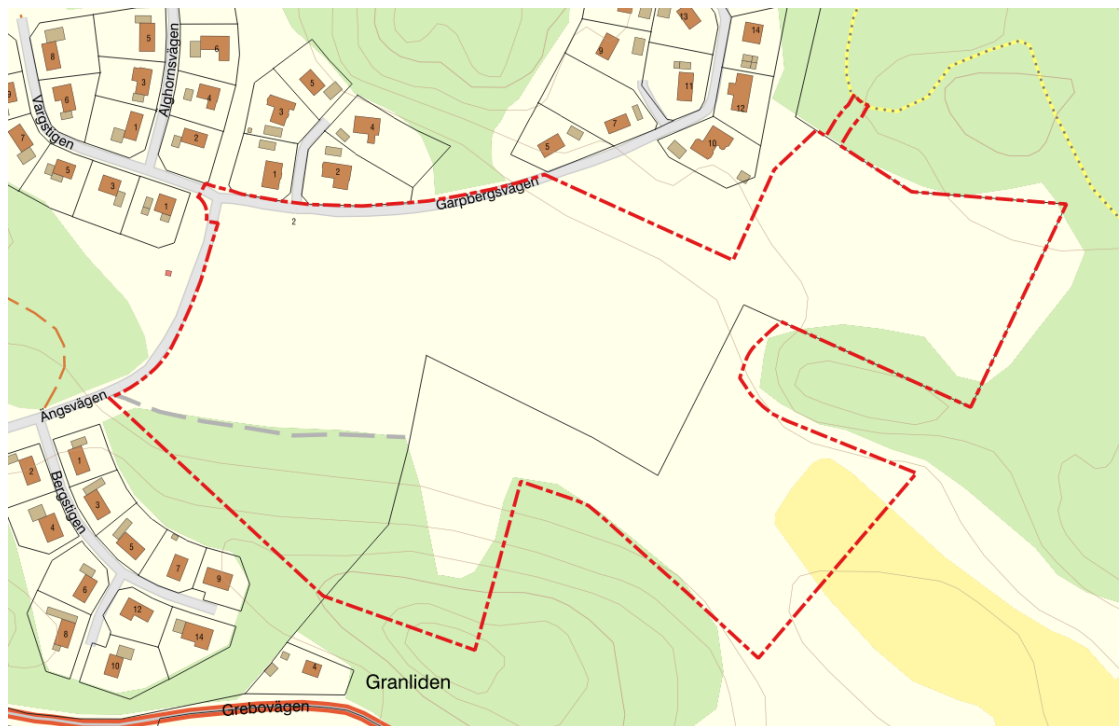
1.	SAMMANFATTNING.....	3
2.	BESKRIVNING AV INVENTERINGSOMRÅDET	3
3.	METODIK OCH AVGRÄNSNING AV OMRÅDET	4
3.1	<i>Förklaring av rödlistade arter och naturvårdsarter</i>	4
3.2	<i>Tidigare kunskap</i>	5
4.	RESULTAT	5
4.1	<i>Delområde 1</i>	6
4.2	<i>Delområde 2</i>	8
4.3	<i>Delområde 3</i>	8
4.4	<i>Delområde 4</i>	9
4.5	<i>Delområde 5</i>	10
4.6	<i>Delområde 6</i>	11
4.7	<i>Delområde 7</i>	12
4.8	<i>Delområde 8</i>	13
4.9	<i>Delområde 9</i>	14
4.10	<i>Objekt som omfattas av generellt biotopskydd</i>	15
5.	DISKUSSION OCH SLUTSATSER	15
5.1	<i>Betesmarker</i>	15
5.2	<i>Tallskogar</i>	16
5.3	<i>Vattenmiljöer</i>	17
5.4	<i>Sandmiljöer</i>	17

1. Sammanfattning

Med anledning av den planerade flytten av Grebovallen har ett område valts ut som möjlig ny placering av fotbollsplanerna. Området behöver detaljplaneras och en naturvärdesbedömning genomföra för att klargöra vilka naturvärden som förekommer inom området idag. Området är planerat att bli ett nytt område för rekreation, idrott och friluftsliv. Inventeringsområdet består i huvudsak av naturbetesmarker och kultiverade betesmarker samt områden för lek, återvinning och skog. Naturbetesmarker håller generellt sett ett högt naturvärde, så även inom detta område med bitvis rik förekomst av hävdgynnade arter. Den rödlistade tallticken påträffades inom inventeringsområdet. Rakt genom området löper ett dike samt finns här även en mindre damm, båda omfattas av generell biotopskydd.

2. Beskrivning av inventeringsområdet

Inventeringsområdet (karta 1) domineras av betesmark eller före detta betesmark, både naturlig och kultiverad. Här finns även ett skogsparti, en återvinningsplats och ristipp, lekplats med BMX-bana samt igenväxande gräsbärande ytor. En mindre del i väster sköts som gräsmatta.



Karta 1. Avgränsning av inventeringsområdet (röd streckad linje)

3. Metodik och avgränsning av området

Området (karta 1) inventerades 2021-05-04 och 2021-05-11. Hela området har inventerats efter nyckelement och biotoper viktiga för biologisk mångfald. Då naturvärdena eller naturtypen även sträcker sig utanför inventeringsområdet har detta införlivats i inventeringen. Nyckelement och biotoper har sedan delats in i delområden och bedömts med avseende på positiva egenskaper gentemot biologisk mångfald och bedömts efter en fyrgradig skala:

Klass 1 – Område av högt värde i ett nationellt perspektiv

Klass 2 – Område med högt värde i ett regionalt perspektiv

Klass 3 – Område med högt värde i ett kommunalt perspektiv

Klass 4 – Område med högt värde i ett lokalt perspektiv

Inventeringen har däremot inte varit så pass genomgripande att de faktiska arterna inom nyckelementen och biotoperna har identifierats mer än på ett övergripande plan. Sökning på Artportalen genomfördes 2021-05-18 för att bredda kunskapen om rödlistade arter och naturvårdsarter i området. Även annat kunskapsmaterial har undersökts, se mer under rubriken Tidigare kunskap. På grund av årstiden är flera arter och därmed biotoper svårare att inventera. Inom detta område bedöms risken som liten att biotoper med höga naturvärden har förbisetts på grund av årstiden.

Nyckelement kan exempelvis utgöras av gamla träd eller träd med håligheter, småvatten, stenrösen etcetera medan biotoper kan utgöras av gräsmarker, bäckar, större vatten, trädjungar och skogsmiljöer. I denna inventering förekommer flera nyckelement men de beskrivs inom respektive delområde och redovisas inte särskilt.

Området har även inventerats efter biotoper som omfattas av det generella biotopskyddet (7 kapitlet 11 § miljöbalken).

3.1 Förklaring av rödlistade arter och naturvårdsarter

Rödlistade arter är arter vars populationer minskar, har små geografiska utbredningsområden eller har små populationer och därmed löper en risk för att dö ut inom Sveriges gränser. Rödlistekategorin uppdateras vart femte år. Vid uppdateringarna kan nya arter tillkomma, falla bort eller byta kategori inom rödlistningen beroende på hur trenden för arten och kunskapen om arten förändras. I och med att populationsminskning är ett av kriterierna kan arter som är vanligt förekommande ändå klassas som rödlistad på grund av en stark nedgång, detta var exempelvis anledningen till att kråka fick statusen NT vid 2020 års uppdatering. Dessa arter kan vara rödlistade utan att de är en indikation på höga naturvärden.

De rödlistade arterna klassificeras enligt följande:

NT – Nära hotad (Near threatened), detta är det lägsta steget av rödlistning

VU – Sårbar (Vulnerable)

EN – Starkt hotad (Endangered)

CR – Akut hotad (Critically endangered), detta är det högsta steget av rödlistning

Dessutom finns DD (Data deficient) för arter där kunskapsläget inte är tillräckligt för att bedöma rödlistestatus.

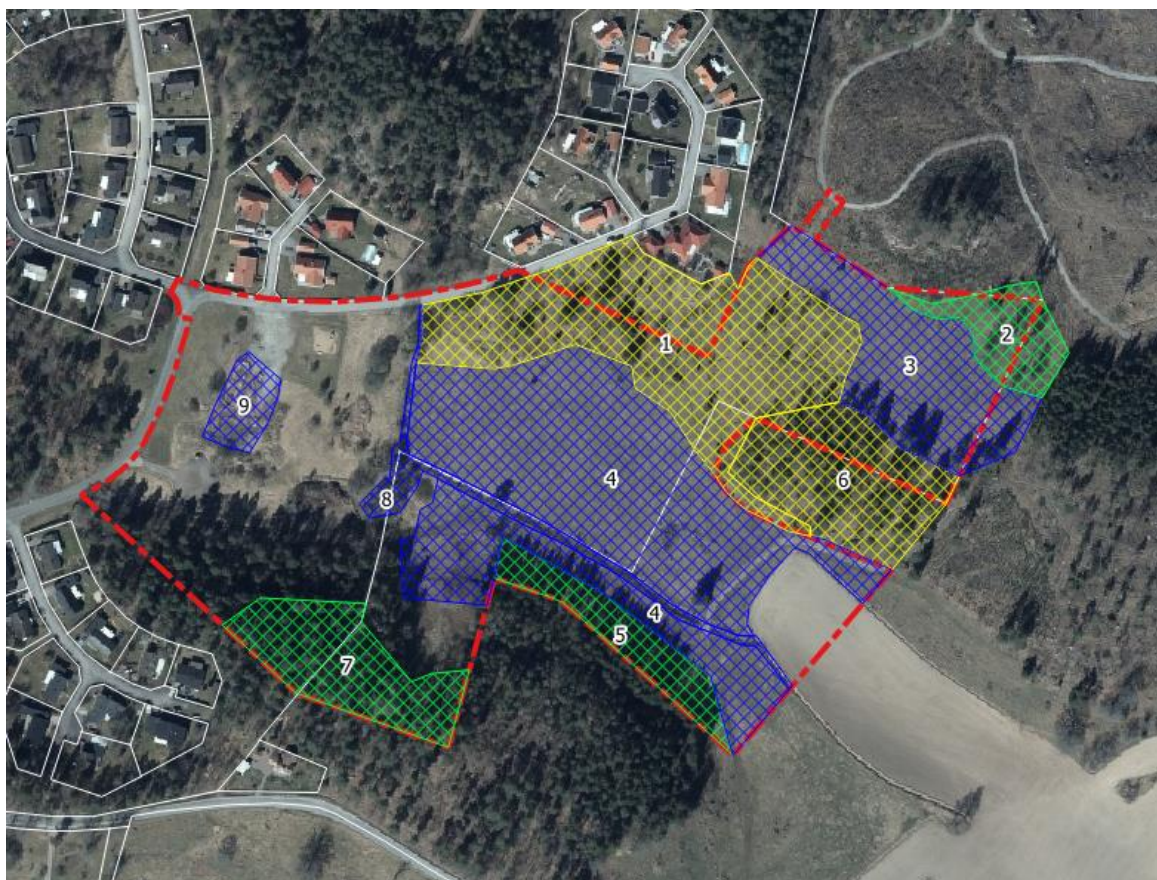
Naturvårdsarter är ett samlingsbegrepp som består av rödlistade arter, lagskyddade arter, arter som signalerar höga naturvärden (signalarter) eller är utmärkande för specifika biotoper, så kallade naturtyper inom Natura 2000. Dessa arter indikerar att ett område har höga naturvärden.

3.2 Tidigare kunskap

Inom inventeringsområdet finns inventeringsmaterial från Ängs- och betesmarksinventeringen (Jordbruksverket), ersättningsnivå enligt lantbrukarstöden (Jordbruksverket), det kommunala naturvårdsprogrammet, en naturvärdesinventering från Nardus – Ekologisk konsult som togs fram i samband med ”Områdesbestämmelser för del av B6-området, Grebo”, 1997, samt Inventering av större vattensalamander vid Nya Grebovallen 2021 (Åtvidabergs kommun).

4. Resultat

Hela inventeringsområdet ligger inom riksintresse för naturvård – Eklandskapet Linköping-Åtvidaberg. Dock saknas värden i stort knutna till riksintresset med undantag för yngre ekar. Däremot är naturvärden knutna till hävdade marker betydande samt förekommer naturvärden knutna till tallskog och vattenmiljöer. Inom inventeringsområdet har det vid inventeringen identifierats nio delområden med höga naturvärden (karta 2) vilka även omfattar två biotopskyddade objekt.



Karta 2. Presentation av resultat från inventeringen. Gulrastrerad yta – Klass 2 – Område av högt värde i regionalt perspektiv, Grönrastrerad yta – Klass 3 – Område av högt värde i

kommunalt perspektiv, Blåstrerad yta – Klass 4 – Område av högt värde i lokalt perspektiv, Rödsträckad linje – inventeringsområdet.

4.1 Delområde 1

Naturbetesmark 1,66 ha
Klass 2 – Område av högt naturvärde i regionalt perspektiv

Naturvärdesbedömning

Delområdet har ett mycket högt naturvärde knutet till hävdgynnade marker. Ett stort antal naturvärdesarter finns inom delområdet vilket tyder på att delområdet har hävdats på ett eller annat sätt under mycket lång tid. Delområdet håller även värdefulla strukturer i form av vindskyddande buskar, steniga partier, en damm samt håller den olika fuktighetsgrad inom delområdet. Alla dessa faktorer ökar variationen och gynnar den biologiska mångfalden, både för växter och djur.

Beskrivning

Delområdet består av en mer eller mindre öppen betesmark. Den västra delen som står utan hävd, har ett större inslag av träd medan den hävdade östra delen har ett rikt inslag på buskar. Enstaka vidkroniga unga ekar förekommer. Ett stort antal hävdgynnade växter förekommer här.

Delområdet bjuder på en stor variation. Marken varierar i fuktighetsgrad från fuktiga till torra partier. En damm tillsammans med flera grävda diken tillför öppet vatten i betesmarken. Även stenbundenheten är bitvis riklig liksom förekomsten av buskar. En stor variation ökar förutsättningarna för en rik biologisk mångfald.

Den västra delen av delområdet står idag utan hävd och håller på att växa igen vilket leder till att de hävdgynnade värdena så sakteliga försämras. I denna del förekommer dammen på cirka 25 kvadratmeter som också den håller på att slammas igen och bli övervuxen av gräs och halvgräs. Här har större vattensalamander (fridlyst, Art- och habitatdirektivets bilaga 2) konstaterats i början på 00-talet. Med anledning av detta genomfördes en separat inventering av dammen. Det kunde då konstateras att dammen spelar mycket liten roll för populationen av större vattensalamander i området, se separat rapport. Troligen förekommer här endast sporadiskt enstaka individer.

Skötsel

Naturvärdena i den östra delen av delområdet består om den fortsätter skötas som betesmark. I den västra delen är naturvärdena på väg att försämras på grund av utebliven hävd samt igenväxning av betesmarken och dammen. Upptagen hävd är därför av största vikt för att bevara de hävdgynnade naturvärdena. Dammen skulle behöva grävas ur för att bevara denna miljö i landskapet.

Naturvårdsarter

Enligt inventeringen och tidigare inventeringsmaterial förekommer här gökärt, gullviva (fridlyst), blåsuga, smultron, ängsviol, svinrot (NT), stagg, vårbrodd, darrgräs, jungfrulin, ängsskallra, nattviol sp. (fridlyst), pillerstarr,

jungfru Marie nycklar (fridlyst), rödklint, mandelblomma, brudbröd, ängshavre, blodrot, ängsvädd, hundstarr, hirsstarr och blekstarr samt större vattensalamander (fridlyst, Art- och habitatdirektivets bilaga 2).

Lagskydd

Biotopskydd för dammen (7 kap 11 § miljöbalken). Övriga diken inom delområdet bedöms vara torrlagda under en större del av året och omfattas därför inte av det generella biotopskyddet.

Fridlysta växter och djur (2007:845 Artskyddsförordningen)

Större vattensalamander (Art- och habitatdirektivets bilaga 2)

Källor

I fält, Artportalen, Nardus – Ekologisk konsult, Å573 och Å889 (kommunalt naturvårdsprogram), Inventering av större vattensalamander vid Nya Grebovallen.

Osäkerhet

Liten

4.2 Delområde 2

Betesmark 0,30 ha
Klass 3 – Område av högt naturvärde i kommunalt perspektiv

Naturvärdesbedömning

Delområdet har ett högt naturvärde knutet till hävdade marker med ett flertal hävdgynnade arter.

Beskrivning

Delområdet utgörs av betesmark med viss stenbundenhet och hyser ett flertal hävdgynnade växter. I öster förekommer en björkdominerad, gles dunge medan resten av delområdet är öppen med undantag för någon enstaka buske och träd.

Skötsel

Naturvärdena består och utvecklas om hävden av betesmarken fortsätter.

Naturvårdsarter

Enligt inventeringen och tidigare inventeringsmaterial förekommer här gullviva (fridlyst), gökärt, smultron, svinrot (NT), brudbröd, bockrot, mandelblomma, ängsvädd, blåsuga, vårbrodd, backsmörblomma, ängsskallra, pillerstarr, liten och stor blåklocka.

Lagskydd

Fridlysta växter och djur (2007:845 Artskyddsförordningen)

Källor

I fält, Artportalen, Nardus – Ekologisk konsult, Å573 (kommunalt naturvårdsprogram).

Osäkerhet

Liten

4.3 Delområde 3

Betad äldre åker 0,86 ha
Klass 4 – Område av högt naturvärde i lokalt perspektiv

Naturvärdesbedömning

Delområdet hyser vissa naturvärden knutna till hävdade marker med inslag av hävdgynnade arter. Påverkan från tidigare åkerbruk är betydande med rik näringstillgång vilket bredbladiga gräs tyder på.

Beskrivning

Delområdet består av en äldre åker med hög tillgång på näring. Endast enstaka träd och buskar förekommer. Naturalisering pågår och enstaka gullviva (fridlyst) påträffades vid inventeringen. Genom delområdet löper ett grävt dike som bedöms torka ut under stor del av året och omfattas därmed inte av det generella biotopskyddet.

Skötsel

Naturvärdena utvecklas om hävden av betesmarken fortsätter.

Naturvårdsarter
Gullviva (fridlyst)

Lagskydd
Fridlysta växter och djur (2007:845 Artskyddsförordningen)

Källor
I fält, Artportalen, Nardus – Ekologisk konsult, Å573 (kommunalt naturvårdsprogram).

Osäkerhet
Liten

4.4 Delområde 4

Betad före detta åker 2,55 ha
Klass 4 – Område av högt naturvärde i lokalt perspektiv

Naturvärdesbedömning
Delområdet är uppdelat på två ytor och hyser vissa naturvärden knutna till hävdade marker med inslag av hävdgynnade arter. Påverkan från tidigare åkerbruk är betydande med rik näringstillgång vilket bredbladiga gräs tyder på.

Beskrivning
Delområdet består av före detta åkermark med hög tillgång på näring. Endast enstaka träd och buskar förekommer. Genom delområdet löper ett dike som beskrivs närmare under delområde 8. Naturalisering pågår vilket en tämligen rik förekomst av gullviva (fridlyst) inom den nordvästra delen visar på. Den östra delen av delområdet har mindre tillgång till näring och uppvisar en del naturaliserade delar, framförallt inuti den cirkelformade stenbildningen som eventuellt kan vara att betrakta som en åkerholme.

Den före detta skidbacken ingår i delområdet där en vacker utsikt breder ut sig över inventeringsområdet.

Delområdet fortsätter ytterligare ned mot sydost, utanför inventeringsområdet, på båda sidor om åkern.

Skötsel
Naturvärdena utvecklas om hävden av betesmarken fortsätter.

Naturvårdsarter
Endast gullviva (fridlyst) påträffades vid inventeringen men övriga källor anger flera arter (blodrot, gökärt, vårbrodd, svinrot (NT) och ängsskallra). Med tanke på att delområdet tidigare varit åkermark är det troligt att dessa arter endast förekommer längsmed delområdets ytterkanter och i litet antal.

Lagskydd

Fridlysta växter och djur (2007:845
Artskyddsförordningen)
Eventuellt biotopskydd för
stenformationen (7 kap 11§
miljöbalken)

Källor

I fält, Artportalen, Nardus – Ekologisk
konsult, Å884 och Å886 (kommunalt
naturvårdsprogram), 232-RDG (Ängs-
och betesmarksinventeringen).

Osäkerhet Liten



Bild 3. En förvånansvärt stor förekomst av den fridlysta växten gullviva förekommer inom delområde 4.

4.5 Delområde 5

Naturbetesmark

0,33 ha

Klass 3 – Område av högt naturvärde i kommunalt perspektiv

Naturvärdesbedömning

Delområdet har ett högt naturvärde knutet till hävdgynnade marker. Ett flertal naturvärdesarter finns inom delområdet vilket tyder på att delområdet har hävdats på ett eller annat sätt under mycket lång tid. Delområdet ligger i en norrsluttning och är mycket smalt vilka ofta är faktorer som påverkar naturvärdena negativt.

Beskrivning

Delområdet utgörs av en nordvärd slänt ned mot en före detta åkermark. Träd saknas men enstaka buskar förekommer. Flera hävdgynnade arter förekommer men troligen i ganska så begränsad omfattning. Delområdet fortsätter mot söder utanför inventeringsområdet. Den långsträckt formen är positiv för förflyttningen av arter i landskapet men negativ för bevarandet av arter inom delområdet.



Bild 4. En smal nordvärd slänt utgör delområde 5.

Skötsel

Naturvärdena består och utvecklas om hävden av betesmarken fortsätter.

Naturvårdsarter

Enligt inventeringen och tidigare inventeringsmaterial förekommer här gullviva (fridlyst), gökärt, smultron, bockrot, mandelblomma, ängsvädd, blåsuga, vårbrodd, liten och stor blåklocka, blodrot, jungfrulin, kattfot, ängsviol, prästkrage, ängsskallra och nattviol sp. (fridlyst).

Lagskydd

Fridlysta växter och djur (2007:845 Artskyddsförordningen)

Källor

I fält, Artportalen, Nardus – Ekologisk konsult, Å888 (kommunalt naturvårdsprogram), 232-RDG (Ängs- och betesmarksinventeringen).

Osäkerhet

Liten

4.6 Delområde 6

Betad trädklädd kulle 0,72 ha

Klass 2 – Område av högt naturvärde i regionalt perspektiv

Naturvärdesbedömning

Delområdet har ett högt naturvärde knutet till både hävdgynnade marker och tallmiljöer. Ett flertal naturvärdesarter knutna till hävdade marker finns inom delområdet samt förekommer tall i varierad ålder med enstaka gamla träd.

Beskrivning

Delområdet utgörs av bergknalle med omkringliggande mark med något djupare jordmån. Krontäckningen är tämligen hög där tall dominerar men flera andra arter av träd förekommer också. En ung vidkronig ek finns i delområdets södra kant. Det finns ett inslag av död ved. Talticka (NT) växer på åtminstone en av tallarna. En hävdgynnad flora finns här också och med tanke på den höga krontäckningen är den artrik.

Skötsel

Naturvärdena består och utvecklas om hävden fortsätter. Delområdet bör undantas från skogsbruk men en viss urglesning bland träden vore positivt då unga träd växer sig större. Gamla träd ska alltid sparas. En trädslagsblandning med dominans av tall bör eftersträvas.

Naturvårdsarter

Enligt inventeringen och tidigare inventeringsmaterial förekommer här tjärblomster, stor blåklocka, lundgröe, gullviva (fridlyst), smultron, brudbröd, ängsvädd, darrgräs och gökärt.

Lagskydd

Fridlysta växter och djur (2007:845 Artskyddsförordningen)

Källor

I fält, Artportalen, Nardus – Ekologisk konsult, Å573 (kommunalt naturvårdsprogram)

Osäkerhet

Liten

4.7 Delområde 7

Talldominerad skog

0,57 ha

Klass 3 – Område av högt naturvärde i kommunalt perspektiv

Naturvärdesbedömning

Delområdet består av en talldominerad skog med rikt inslag av andra trädarter. Runt ett femtontal gamla tallar växer här, flera med förekomst av tallticka (NT).

Beskrivning

I en nordvänd slänt upp till dess topp växer en blandskog som domineras av tall. Ett femtontal tallar är mycket gamla och på åtminstone tre utav dem växer tallticka (NT). Naturvärdena sträcker sig en bit utanför inventeringsområdet mot slänterna i söder och sydost. Längst upp på toppen av den gamla skidbacken övergår blandskogen till en hållmarkstallskog. Flera av de äldre tallarna uppvisar spår av en historisk skogsbrand då de har så kallade brandljud (bild 5).



Bild 5. Brandljud är de veckade formationerna längst ned på stammen som ofta bildas vid en skogsbrand.

Skötsel

Naturvärdena består och utvecklas om området undantas från skogsbruk. I blandskogen kan huggningar krävas för att undvika att de gamla tallarna trängs av yngre träd.

Naturvårdsarter

Tallticka (NT)

Lagskydd

Inget

Källor

I fält, Artportalen, Nardus – Ekologisk konsult, Å888 (kommunalt naturvårdsprogram).

Osäkerhet

Liten

4.8 Delområde 8

Dike och intilliggande fuktiga miljöer 0,22 ha
Klass 4 – Område av högt naturvärde i lokalt perspektiv

Naturvärdesbedömning

Delområdet hyser lugnflytande och stillastående vattenmiljöer som är viktiga inslag i landskapet för ryggradslösa djur.

Beskrivning

Genom delområde 4 och längsmed västra kanten av delområde 1 och 4 löper ett djupare dike. Den västra delen har mycket låg vattenföring. Efter ett tillflöde från en täckdikning ökar vattenföringen och diket ändrar karaktär nedom detta. I sydväst finns även en mindre vattensamling, tätt övervuxen av olika lövträd. Troligen finns här endast vattenspegel under del av året.

Den mindre vattensamlingen och den västra delen av diket med låg vattenföring uppvisar kvaliteter för lugnflytande och stillastående vatten med många ryggradslösa djur i vattnet, exempelvis av olika arter av sländlarver. Vid inventeringen av större vattensalamander påträffades en mindre vattensalamander (fridlyst) i den lugnflytande delen av diket. Diket omfattas av det generella biotopskyddet.

Skötsel

Naturvärdena består om diket och vattensamlingen lämnas orörda. Eventuellt kan försiktiga rensningar krävas för att de inte ska slammas igen helt. En sådan åtgärd kräver anmälan av vattenverksamhet vilken lämnas in till Länsstyrelsen.

Naturvårdsarter

Inga naturvårdsarter påträffade.

Lagskydd

Biotopskydd för diket (7 kap 11§ miljöbalken)
Fridlysta växter och djur (2007:845 Artskyddsförordningen)

Källor

I fält, Artportalen, Nardus – Ekologisk konsult, Å890 (kommunalt naturvårdsprogram), Inventering av större vattensalamander vid Nya Grebovallen.

Osäkerhet

Liten

4.9 Delområde 9

BMX-bana

0,15 ha

Klass 4 – Område av högt naturvärde i lokalt perspektiv

Naturvärdesbedömning

Delområdet utgörs av en BMX-bana som är sandig och grusig. Denna miljö är ett viktigt inslag för arter som är beroende av blottad sand som bomiljö.

Beskrivning

De olika guppen i BMX-banan utgör en viktig resurs av blottad sand och grus. Genom slitaget från cyklingen upprätthålls öppen sand vilket är positivt. Det förhindrar att området växer igen. Denna miljö är en viktig bomiljö för exempelvis olika arter av sandbin (bild 6) och för torrängsflora.



Bild 6. Ett sandbi som påträffades vid inventeringen, troligen ett gyllensandbi.

Skötsel

Naturvärdena består om delområdet fortsätter att nyttjas och underhålls som BMX-bana.

Naturvårdsarter

Inga naturvårdsarter påträffade.

Lagskydd

Saknas

Källor

I fält, Artportalen.

Osäkerhet

Liten



Bild 7. De sanduppyggda guppen erbjuder bra och varierade miljöer för sandkrävande arter.

4.10 Objekt som omfattas av generellt biotopskydd

Inom inventeringsområdet förekommer ett dike och en damm som åda omfattas av generellt biotopskydd. Det förekommer även en rund formation i den före detta åkermarken som skulle kunna bedömas som en åkerholme (karta 3). Det är oklart om även denna omfattas av det generella biotopskyddet eller inte. Övriga diken i inventeringsområdet är så pass små att de torkar ut under en stor del av året och omfattas därför inte av det generella biotopskyddet.



Karta 3. Förekomst av biotopskyddade objekt inom området.

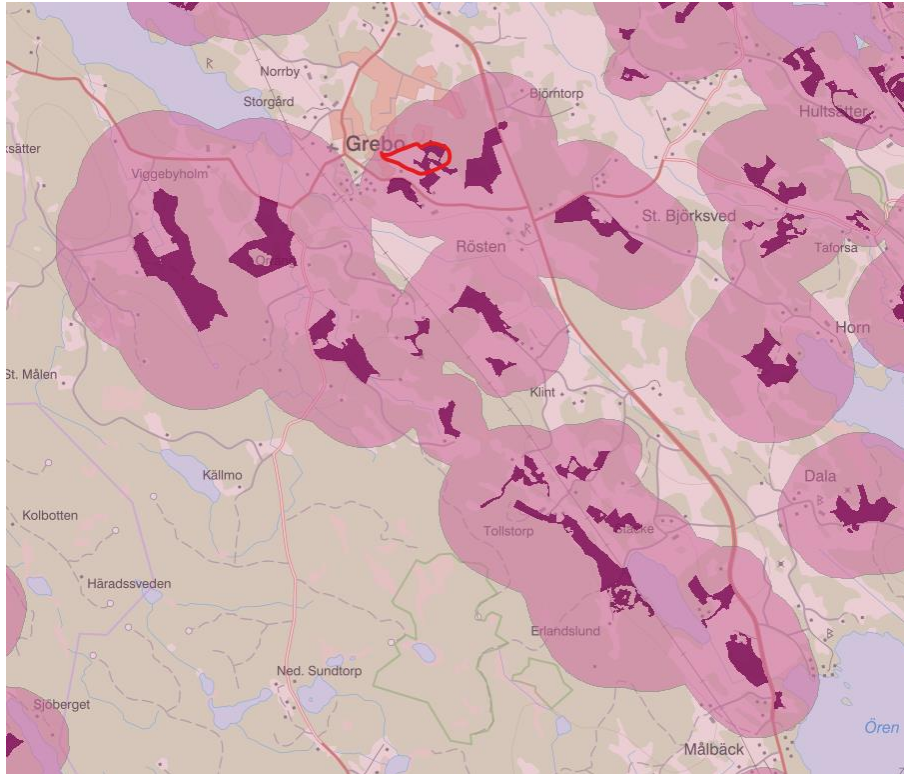
5. Diskussion och slutsatser

5.1 Betesmarker

Inventeringsområdet domineras av betesmarken som i sin helhet har naturvärden (delområde 1-6) även om olika delar av betesmarken har olika höga naturvärden. Hävderna är däremot centrala för naturvärdena i en betesmark. Utan hävd kommer betesmarkernas naturvärden att minska. Det är därför viktigt att tänka på att betesmarken är en helhet och att skötseln av betesmarken är beroende av att den blir ekonomiskt lönsam att sköta. Exploatering av vissa delområden kan därför leda till att även andra delområden som fredas från exploatering står utan hävd.

Betesmarken är även viktig ur perspektivet med grön infrastruktur. Enligt Länsstyrelsen Östergötlands analys utgör en majoritet av betesmarken en värdekärna för betesmarker (karta 4). Betesmarken har ett rumsligt värde för spridningen av arter i landskapet och ingår i ett nätverk tillsammans med ett knappt tjugotal betesmarker. I ett större sammanhang ingår betesmarken i en

värdestrakt för betesmarker som sträcker sig över ett mycket stort geografiskt område.

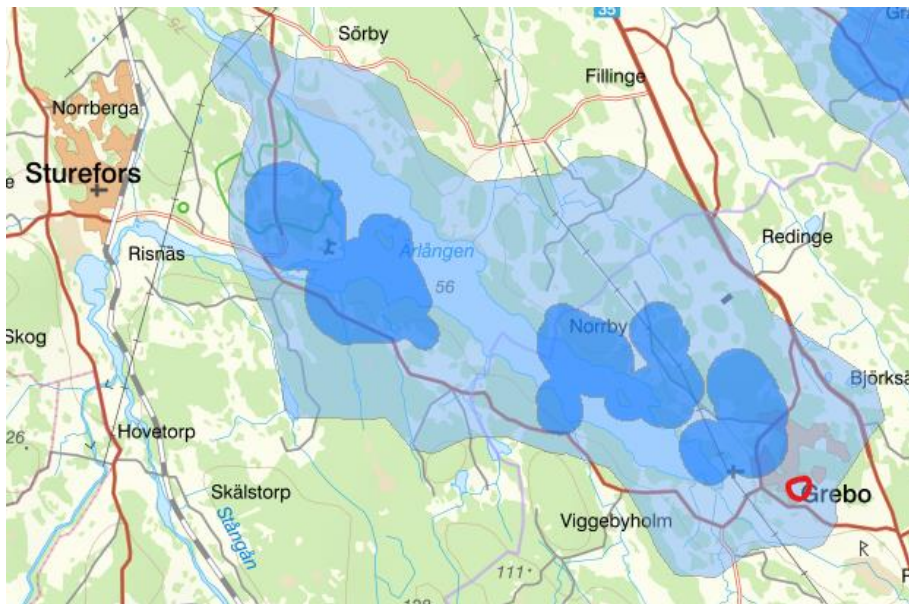


Karta 4. Analys av grön infrastruktur för torra till friska gräsmarker. Inventeringsområdet ungefärligt markerat med rött. Mörkrosa – Värdekärnor, Rosa – Värdenätverk, Ljusrosa – Värdestrakt (utgör allt utanför värdenätverk på kartan och är därför svår att identifiera). Källa: Länsstyrelsen Östergötland

För att få in flera fotbollsplaner inom inventeringsområdet kommer exploatering av betesmark bli nödvändig. För att säkra naturvärdena på de delområden som fredas från exploatering är den fortsatta hävden (antingen med betesdjur eller genom slåtter) central. Det är även av stor vikt att upprätthålla den gröna infrastrukturen för att motverka att landskapet fragmenteras ytterligare i öst-västlig riktning.

5.2 Tallskogar

Även tallskogarna är viktiga ur perspektivet med grön infrastruktur. Enligt Länsstyrelsen Östergötlands analys förekommer inventeringsområdet i den södra spetsen av en värdestrakt som sträcker sig upp till Sturefors (karta 5). De båda delområdena i detta inventeringsområde är små men viktiga för spridningen av arter knutna till tallmiljöer.



Karta 5. Analys av grön infrastruktur för tall. Inventeringsområdet ungefärligt markerat med rött. Blått – Värdenätverk, Ljusblått – Värde-trakt. Observera att värdekärnor inte är utpekade i analysen. Källa: Länsstyrelsen Östergötland

De identifierade naturvärden som knyts till äldre tallskog (delområde 6 och 7) är båda otillgängliga och borde därför löpa låg risk att exploateras. Viss påverkan kommer det troligen ändå att bli då besöksstrycket från människor kan leda till ökat slitage. Även viss infrastruktur så som exempelvis mountainbikespår nedför den branten eller picknickbord, grillplats med mera i hällmarkskogen ovanför den gamla skidbacken kan leda till att skyddsvärda träd avverkas.

5.3 Vattenmiljöer

Vattenmiljöerna i delområde 8 riskerar att till stor del försvinna vid en exploatering på grund av att diket löper fram rakt genom inventeringsområdet. Vid en exploatering riskerar naturvärden knutna till vattenmiljöer att kraftigt försämrats även om de endast bedömts till klass 4. Det saknas kännedom om förekomsten av vattenmiljöer i landskapet i övrigt.

5.4 Sandmiljöer

Sandmiljöerna som BMX-banan erbjuder är en bristvara i landskapet men en viktig biotop för många hotade arter. Borttagande av biotopen är en stor förlust för sandlevande arter. Det omkringliggande landskapet borde erbjuda sandiga miljöer men den storlek och kontinuerliga störning som BMX-banan erbjuder är ovanlig.