



Åtvidabergs  
kommun

# NATURVÄRDE SINVENTERING AV DEL AV MELSKOG 1:1

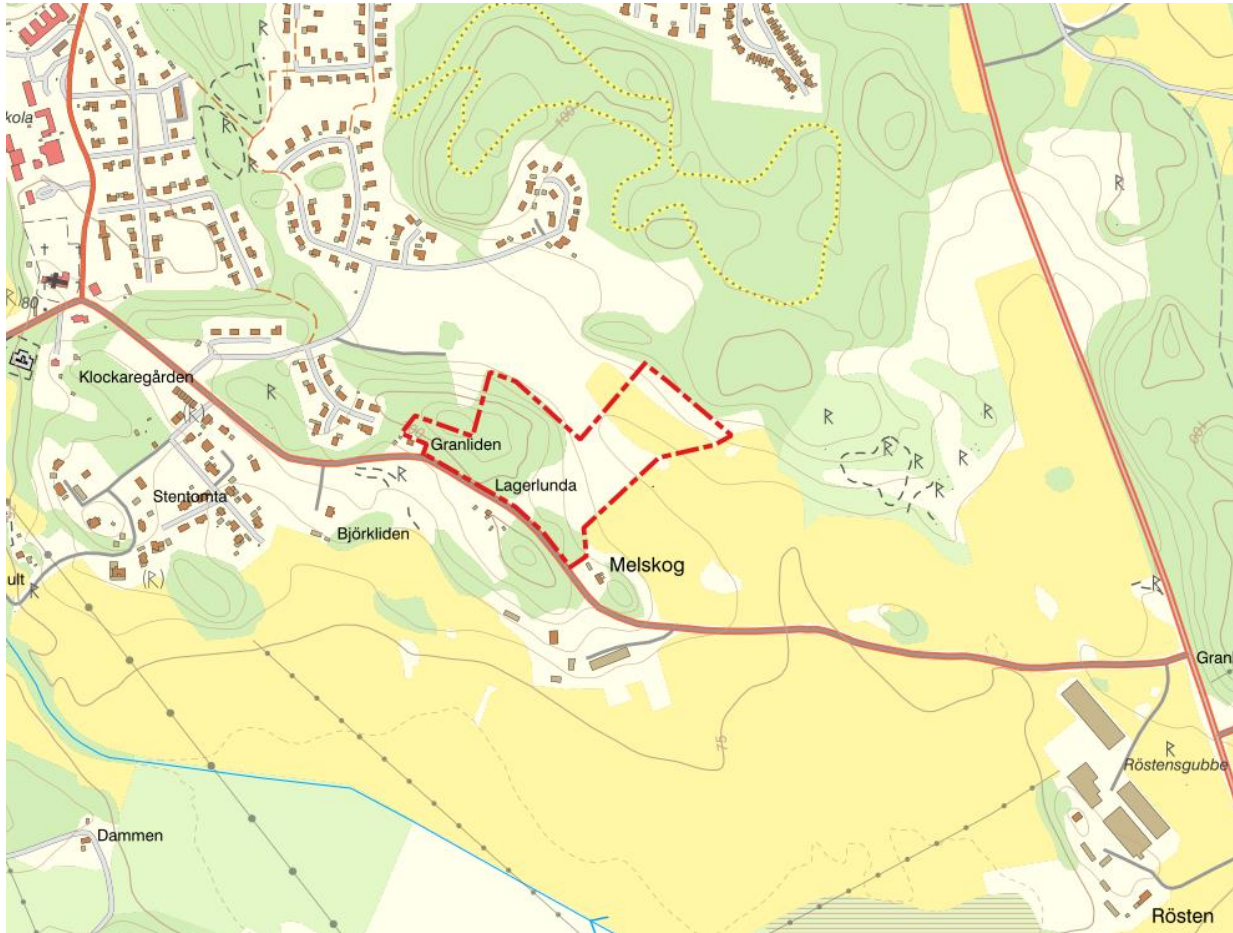


**Bild 1.** Vy över den öppna betesmarken i delområde 1 där delområde 2 syns på andra sidan åkermarken.

Utförd av Anton Sunnergren, 2022-09-06  
Kommunekolog, Åtvidabergs kommun  
[anton.sunnergren@atvidaberg.se](mailto:anton.sunnergren@atvidaberg.se)  
0120-831 88

## 1. Beskrivning av området

Inventeringsområdet upptar 6 hektar och ligger i direkt anslutning till de södra delarna av Grebo. Det domineras av öppen betesmark och barrdominerad skog men här förekommer även åkermark samt skär ett dike genom området.



Karta 1. Avgränsning av inventeringsområdet (röd streckad linje).

## 2. Metodik och avgränsning av området

Inventeringsområdet (karta 1) inventerades 2022-08-29. Anledningen till inventeringen är att en detaljplan för ett större område ska tas fram, en första naturvärdesinventering genomfördes 2020 men nu har planområdet utökats varför denna kompletterande naturvärdesinventering genomfördes. Hela inventeringsområdet har med avseende på biologisk mångfald inventerats efter biotoper och nyckelelement viktiga för biologisk mångfald. Biotoperna har sedan delats in i delområden och bedömts med avseende på positiva egenskaper gentemot biologisk mångfald och bedömts efter en fyrgradig skala:

Klass 1 – högsta naturvärde

Klass 2 – högt naturvärde

Klass 3 – påtagligt naturvärde

Klass 4 – visst naturvärde





Inventeringen har däremot inte varit så pass genomgripande att de faktiska arterna inom nyckelelementen och biotoperna har identifierats mer än på ett övergripande plan. Förekomst av invasiva arter har noterats. En naturvärdesinventering ska genomföras från 1 april till 30 november. Sökning på Artportalen genomfördes 2022-09-05 för att bredda kunskapen om rödlistade arter och naturvårdsarter i inventeringsområdet. Söksområdet omfattade inventeringsområdet med en begränsad buffert.

Information har inhämtats från Östgötakartan 2022-09-05 avseende kända naturvärden och skyddade områden samt om förekomsten av riksintressen.

Nyckelelement kan exempelvis utgöras av gamla träd eller träd med håligheter, småvatten, stenrosen etcetera medan biotoper kan utgöras av gräsmarker, bäckar, större vatten, trädjungar och skogsmiljöer. Gällande träd görs en bedömning av grovlek och hålighet enligt följande:

Träd med potential – träd med möjlighet att stärka naturvärdena i närområdet knutna till arten.  
Gammalt träd – träd med strukturer som visar på hög ålder alternativt förekomst av naturvårdsarter eller ovanliga arter.

Hålstadium 4 – ihåligt träd där hålighetens ingång är minst 5 cm i diameter.

Hålstadium 5 – ihåligt träd där hålighetens ingång är minst 15 cm i diameter.

Hålstadium 6 – ihåligt träd där hålighetens ingång är minst 30 cm i diameter.

Hålstadium 7 – ihåligt träd med mycket långt gången hålighet, mulmen (det lösa materialet inuti ihåliga träd), är till största del konsumerad.

a/b – beteckning b anger att håligheten når ned till marken, beteckning a anger att håligheten inte når ned till marken. a/b anges för hålstadium 4-6.

Området har även inventerats efter biotoper som omfattas av det generella biotopskyddet (7 kap 11§ miljöbalken).

## 2.1 Förklaring av rödlistade arter och naturvårdsarter

*Rödlistade arter* är arter vars populationer minskar, har små geografiska utbredningsområden eller har små populationer och därmed löper en risk för att dö ut inom Sveriges gränser. Rödlistekategorin uppdateras vart femte år. Vid uppdateringarna kan nya arter tillkomma, falla bort eller byta kategori inom rödlistningen beroende på hur trenden för arten och kunskapen om arten förändras. I och med att populationsminskning är ett av kriterierna kan arter som är vanligt förekommande ändå klassas som rödlistad på grund av en stark nedgång, detta var exempelvis anledningen till att kråka fick statusen nära hotad (NT) vid 2020 års uppdatering. Dessa arter kan vara rödlistade utan att de är en indikation på höga naturvärden.

De rödlistade arterna klassificeras enligt följande:

NT – Nära hotad (Near threatened), detta är det lägsta steget av rödlistning

VU – Sårbar (Vulnerable)

EN – Starkt hotad (Endangered)

CR – Akut hotad (Critically endangered), detta är det högsta steget av rödlistning

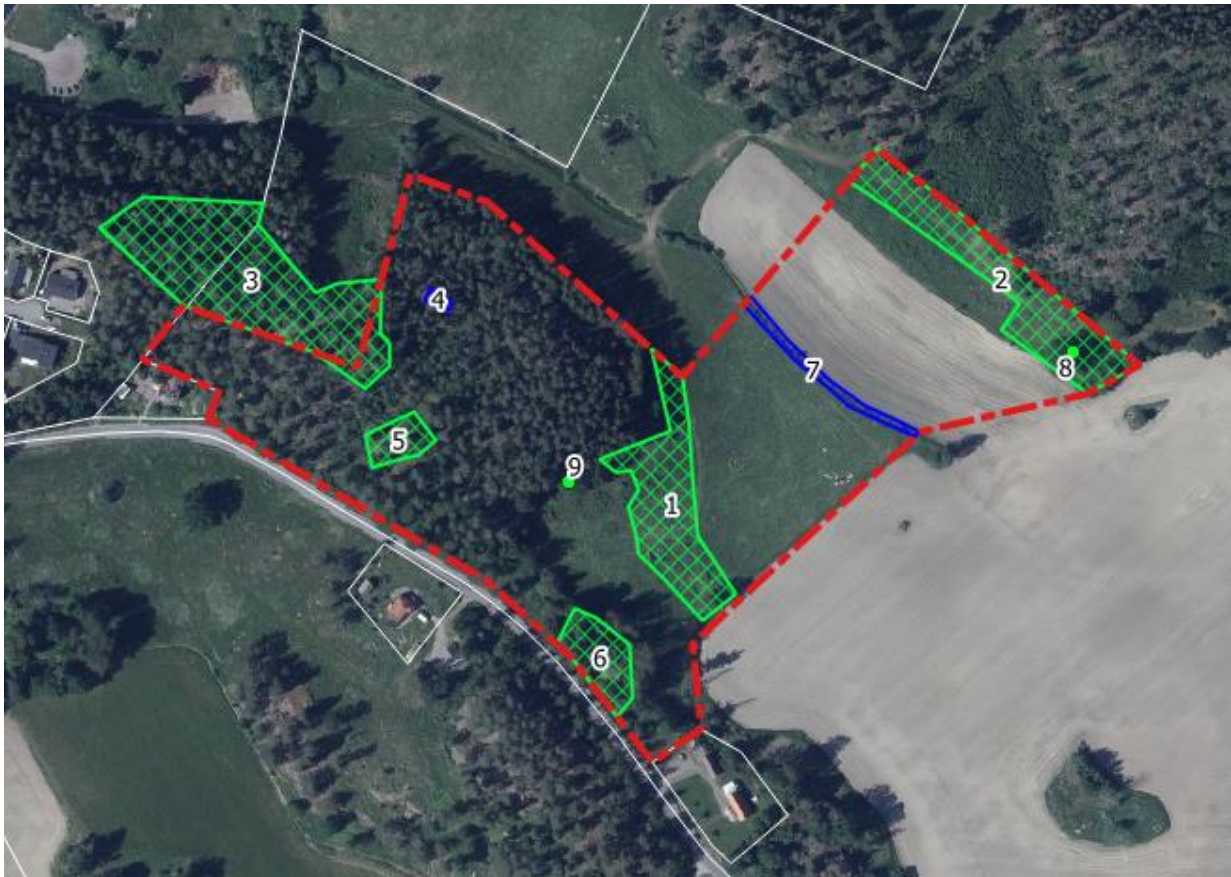
Dessutom finns DD (Data deficient) för arter där kunskapsläget inte är tillräckligt för att bedöma rödlistestatus.

*Naturvårdsarter* är ett samlingsbegrepp som består av rödlistade arter, lagskyddade arter, arter som signalerar höga naturvärden (signalarter) eller är utmärkande för specifika biotoper, så kallade naturtyper inom Natura 2000. Dessa arter indikerar att ett område har höga naturvärden.

### 3. Resultat

Inventeringsområdet består av ett till stora delar väl undersökt område. Det finns inventeringsrapporter både från det kommunala naturvårdsprogrammet och ängs- och betesmarksinventeringen såväl som flertalet artrapporter. Det omgivande landskapet har höga naturvärden knutna till gräsmarker, ädellövmiljöer, tallmiljöer och triviallövmiljöer enligt Länsstyrelsen Östergötlands arbete med grön infrastruktur. Inventeringsområdet ingår i riksintresse för naturvärden, Eklandskapet Linköping-Åtvidaberg.

Naturvärdena inom inventeringsområdet hör till öppna betesmarker och tallskog men det finns även naturvärden som hör ihop med eklandskapet och vattenmiljöer.



**Karta 2.** Presentation av resultat från inventeringen med löpnummer för de olika objekten. Grönrasterad yta – Klass 3 – påtagligt naturvärde; Blånrasterad yta – Klass 4 – visst naturvärde; Grön prick – träd med potential. Se även tabell 2 för sammanfattad beskrivning av förekommande objekt.



Löpnummer	Typ	Namn
1	Naturvärde klass 3	Öppen naturbetesmark
2	Naturvärde klass 3	Öppen naturbetesmark med grov ek
3	Naturvärde klass 3	Talldominerad skog
4	Naturvärde klass 4	Grupp med tallar
5	Naturvärde klass 3	Grupp med tallar
6	Naturvärde klass 3	Grupp med tallar
7	Naturvärde klass 4, biotopskydd	Dike
8	Träd med potential	Grov ek
9	Träd med potential	Grov ek

Tabell 2. Förekommande naturvärden, biotopskyddade objekt och invasiva arter.

### 3.1 Delområde 1

Öppen naturbetesmark 0,31 ha  
Klass 3 – påtagligt naturvärde

#### Naturvärdesbedömning

Gradering av biotopen: mindre vanlig biotop  
Biotopens ekologiska funktion: tydligt förhöjd ekologisk funktion  
Biotopens tillstånd: mellan bra och dåligt tillstånd  
Biotopvärde: påtagligt biotopvärde  
Artvärde: påtagligt artvärde

Delområdet har ett påtagligt naturvärde knutet till naturbetesmarker. Här finns ett flertal hävdgynnade arter av olika örter och gräs.

#### Beskrivning

Delområdet utgör en mindre del av en öppen betesmark där denna del är att klassa som naturbetesmark. Här växer flera olika hävdgynnade arter. Förekomsten av träd och buskar är låg vilket innebär att insekter har svårt att hitta lämpliga miljöer att gömma sig i under perioder med sämre väder. Viss negativ påverkan pågår på grund av näringsläckage från en tidigare utfodringsplats som ligger högre upp än denna del. På längre sikt förväntas delområdet utöka i omfattning över mer låglänta delar då hävdgynnade arter verkar sprida sig hit allteftersom god skötsel med tillräckligt bete fortskrider. Delområdet betas med nötdjur.

#### Nyckelelement i delområdet

Saknas



### Skötsel för bevarande av naturvärden

Naturvärdena består om hävden fortsätter och tillskottsutfodring ej sker på den mer höglänta platsen. Enstaka buskar bör tillåtas komma upp vid framtida röjningar.

### Naturvårdsarter

Vid fältbesöket konstaterades att det här växer framförallt hävdgynnade arter, vid inventeringen påträffades måttligt av ängsvädd, gökärt och knägräs, ringa förekomster av liten blåklocka, syrvårbrodd, stagg och vanlig bockrot samt enstaka förekomster av svinrot (NT), viol sp., stor blåklocka och smultron.

### Lagskydd

Fridlysta växter och djur (2007:845 Artskyddsförordningen), de fridlysta arterna gullviva och nattviol sp. nämns i äldre inventeringsmaterial

### Källor

I fält, Å888 (kommunalt naturvårdsprogram), 232-RDG (Ängs- och betesmarksinventeringen)

## 3.2 Delområde 2

Öppen naturbetesmark med grov ek 0,36 ha  
Klass 3 – påtagligt naturvärde

### Naturvärdesbedömning

Gradering av biotopen:	mindre vanlig biotop
Biotopens ekologiska funktion:	tydligt förhöjd ekologisk funktion
Biotopens tillstånd:	mellan bra och dåligt tillstånd
Biotopvärde:	påtagligt biotopvärde
Artvärde:	påtagligt artvärde

Delområdet har ett påtagligt naturvärde knutet till naturbetesmarker. Här finns ett flertal hävdgynnade örter och gräs samt förekommer här även en gammal och grov vidkronig ek.

### Beskrivning

Delområdet utgör en mindre del av en öppen betesmark där denna del är att klassa som naturbetesmark. Här växer flera olika hävdgynnade arter. På längre sikt förväntas delområdet utöka i omfattning över mer låglänta delar då hävdgynnade arter verkar sprida sig hit allteftersom god skötsel med tillräckligt bete fortskrider. Förekomsten av träd och buskar är låg vilket innebär att insekter har svårt att hitta lämpliga miljöer att gömma sig i under perioder med sämre väder. I sydöstra hörnet växer en mycket gammal och grov vidkronig ek. Delområdet betas med nötdjur.

### Nyckelelement i delområdet

Gammal och grov vidkronig ek (bild 2), träd 8 på karta 2. Trädet är cirka 90 cm i diameter brösthöjd och är utan håligheter. Trädet har potential att utveckla höga naturvärden och signalarten brun nållav växer redan på dess bark. Eken är viktig för riksintresse för naturvärden, Eklandskapet Linköping-Åtvidaberg.

Det förekommer några stenformationer i östra delen, de skulle kunna vara historiska gravar. Stenformationer är viktiga miljöer för många djur, särskilt kräldjur men även vissa fågelarter söker föda här.



### Skötsel för bevarande av naturvärden

Naturvärdena består om hävden fortsätter. Enstaka buskar bör tillåtas komma upp vid framtida röjningar.

### Naturvårdsarter

Vid fältbesöket konstaterades att det här växer framförallt hävdgynnade arter, vid inventeringen påträffades rikligt med ängshavre och knägräs, ringa förekomster av sydvårbrodd samt enstaka förekomster av smultron, darrgräs, stor blåklocka och gökärt. Brun nållav växer på den grova ekens bark.

### Lagskydd

Fridlysta växter och djur (2007:845 Artskyddsförordningen), de fridlysta arterna gullviva och jungfru Marie nycklar nämns i äldre inventeringsmaterial

### Källor

I fält, Å573 (kommunalt naturvårdsprogram), 232-RDG (Ängs- och betesmarksinventeringen)



Bild 2. Den grova eken i delområde 2.

## 3.3 Delområde 3

Talldominerad skog 0,62 ha  
Klass 3 – påtagligt naturvärde

### Naturvärdesbedömning

Gradering av biotopen:	sällsynt biotop
Biotopens ekologiska funktion:	tydligt förhöjd ekologisk funktion
Biotopens tillstånd:	mellan bra och dåligt tillstånd
Biotopvärde:	påtagligt biotopvärde
Artvärde:	visst artvärde

Delområdet har ett påtagligt naturvärde knutna till tallskogar. Här finns ett flertal gamla tallar med åldersstrukturer såsom pansarbark, grova stammar och grova grenar i kronorna. Flera av tallarna har håligheter och är bevuxna med talticka (NT).

### Beskrivning

Delområdet utgörs av en nordvänd slänt där skogen domineras av tall med rikt inslag av andra trädslag. Längst upp på toppen övergår skogen i hållmarkstallskog, här är även koncentrationen av de äldsta tallarna som störst. Flera av de äldre tallarna uppvisar spår av en historisk skogsbrand då de har så kallade brandljud (bild 3).

### Nyckelelement i delområdet

Ett femtontal gamla tallar finns här, varav minst tre är värddar för talticka (NT).

### Skötsel för bevarande av naturvärden

Naturvärdena består och utvecklas om området undantas från skogsbruk. I blandskogen kan mindre åtgärder krävas för att undvika att de gamla tallarna trängs av yngre träd.



### Naturvårdsarter

Här förekommer den rödlistade taltickan (NT) på åtminstone tre olika tallar.

### Lagskydd

Saknas

### Källor

I fält, Naturvärdesinventering av del av Grebo Prästgård 1:43 och Melskog 1:1 2020

## 3.4 Delområde 4

Grupp med tallar

0,01 ha

Klass 4 – visst naturvärde

### Naturvärdesbedömning

Gradering av biotopen:

mindre vanlig biotop

Biotopens ekologiska funktion:

något förhöjd ekologisk funktion

Biotopens tillstånd:

dåligt tillstånd

Biotopvärde:

visst biotopvärde

Artvärde:

obetydligt artvärde

Delområdet har ett visst naturvärde knutet till äldre tallar.

### Beskrivning

Delområdet består av tre tallar som växer i anslutning till en bergvägg. Två av tallarna är äldre där den ena har antydning av pansarbark och den andra har tydliga brandljud (bild 3).

### Nyckelelement i delområdet

Två äldre tallar.

### Skötsel för bevarande av naturvärden

Naturvärdena består om de tre tallarna lämnas orörda. Viss frihuggning kan behövas runt dem för att de ska överleva på lång sikt.

### Naturvårdsarter

Saknas

### Lagskydd

Saknas

### Källor

I fält



Bild 3. Tall med brandljud i delområde 4.



### 3.5 Delområde 5

Grupp med tallar 0,06 ha  
Klass 3 – påtagligt naturvärde

#### Naturvärdesbedömning

Gradering av biotopen:	ovanlig eller sällsynt biotop
Biotopens ekologiska funktion:	tydligt förhöjd ekologisk funktion
Biotopens tillstånd:	mellan bra och dåligt tillstånd
Biotopvärde:	påtagligt biotopvärde
Artvärde:	visst artvärde

Delområdet har ett påtagligt naturvärde knutet till tallar.  
Här förekommer talticka (NT).

#### Beskrivning

Delområdet består av en grupp med tall i varierad ålder,  
varav flera gamla individer.

#### Nyckelelement i delområdet

Sex äldre tallar, varav två till tre hyser talticka (NT, bild  
4) samt har håligheter.

#### Skötsel för bevarande av naturvärden

Naturvärdena består om gruppen lämnas orörd men med  
eventuell frihuggning av de äldsta träden.

#### Naturvårdsarter

Här finns talticka (NT) på två till tre tallar.

#### Lagskydd

Saknas

#### Källor

I fält



Bild 4. Talticka i delområde 5.

### 3.6 Delområde 6

Grupp med tallar 0,11 ha  
Klass 3 – påtagligt naturvärde

#### Naturvärdesbedömning

Gradering av biotopen:	ovanlig eller sällsynt biotop
Biotopens ekologiska funktion:	tydligt förhöjd ekologisk funktion
Biotopens tillstånd:	mellan bra och dåligt tillstånd
Biotopvärde:	påtagligt biotopvärde
Artvärde:	visst artvärde

Delområdet har ett påtagligt naturvärde knutet till tallar. Här förekommer talticka (NT).

#### Beskrivning

Delområdet består av en större grupp dominerad av tallar i olika åldrar som växer på och runt en berghäll. En av tallarna är riktigt gammal. Här finns även asp, ek, gran, rönn och oxel.

#### Nyckelelement i delområdet

En riktigt gammal tall med pansarbark och håligheter (bild 5). Den är även värd för talticka (NT).

#### Skötsel för bevarande av naturvärden

Naturvärdena består om gruppen lämnas orörd men med eventuell frihuggning av de äldsta träden.

#### Naturvårdsarter

Här finns talticka (NT) på en tall.

#### Lagskydd

Saknas

#### Källor

I fält, Å887 (kommunalt naturvårdsprogram)



**Bild 5.** Gammal tall med pansarbark och håligheter i delområde 6.



### 3.7 Delområde 7

Dike 0,05 ha  
Klass 4 – visst naturvärde

#### Naturvärdesbedömning

Gradering av biotopen:	vanlig biotop
Biotopens ekologiska funktion:	något förhöjd ekologisk funktion
Biotopens tillstånd:	mellan bra och dåligt tillstånd
Biotopvärde:	visst biotopvärde
Artvärde:	obetydligt artvärde

Delområdet har ett visst naturvärde knutna till öppna rinnande vatten.

#### Beskrivning

Delområdet består av ett djupt dike med tillhörande slänter. Det är länge sedan diket rensades vilket har lett till att tillståndet blivit någorlunda naturligt med varierad hastighet på vattnet och växtlighet både i diket och längsmed kanterna. Växtligheten är varierad från lågväxande arter till sly. Lugnflytande vatten är en viktig miljö för många ryggradslösa djur i landskapet.

#### Nyckelelement i delområdet

Saknas

#### Skötsel för bevarande av naturvärden

Naturvärdena består om diket fredas från rensningar. Røjning av sly är positivt men enstaka stammar kan sparas för att tillåtas bli träd samt kan enstaka buskar tillåta etablera sig för att skapa variation längsmed diket.

#### Naturvårdsarter

Saknas

#### Lagskydd

Biotopskydd (7 kap 11§ miljöbalken), diket omfattas av generellt biotopskydd

#### Källor

I fält, Å890 (kommunalt naturvårdsprogram)

### 3.8 Nyckelelement utanför delområden

#### Träd 8

Se delområde 2.

#### Träd 9

Detta är en grov ek som mäter 70 cm i diameter i brösthöjd. Eken har potential att utveckla höga naturvärden och är viktig för det långsiktiga bevarandet av naturvärden knutna till ek i detta landskap som ingår i riksintresse för naturvården, Eklandskapet Linköping-Åtvidaberg.