

Preliminär redovisning av arkeologisk utredning/undersökning

Administrativa uppgifter

Lst dnr:	431-10648-2019	ÖM dnr:	0304/19	ÖM projektnr:	001345
Län:	Östergötlands län	Kommun:	Åtvidaberg	Sn/sd:	Hannäs
Fastighet/lokal:	Nora 1:25				
Lämnings-id	Intill L2012:7752 m.fl.	Undersöknings-id			
Typ av undersökning:	Arkeologisk utredning, etapp 2	Typ av exploatering:	Byggnation		
Exploatör:	Qarlbo Associates AB	Projektledare:	Anders Olofsson		
Fältarbete start:	2019-11-25	Fältarbete avslut:	2019-11-27		

Preliminära resultat

Östergötlands museum utförde i november 2019 en arkeologisk utredning, etapp 2 inom fastigheten Nora 1:25, i Kvarnvik, Hannäs sn, Åtvidabergs kommun, Östergötlands län.

Den arkeologiska utredningen, etapp 2 föranleddes av schaktning för nybyggnation av bostäder. Uppdragsgivare var Länsstyrelsen Östergötland och för kostnaderna stod Qarlbo Associates AB.

Utredningsområdet uppgick till ca 19 400 m². Totalt grävdes 41 schakt. Den södra, strandnära delen av utredningsområdet undersöktes ej p.g.a. att ytan utgjordes av rasbranter, i SÖ och S, och ett slybeväxt sumpigt område i SV. Badstranden i den södra delen bestod av påförd sand.

Större delen av ytan utgjordes av åker-/ängsmark. Undergrunden var sand inom den svaga förhöjningen (platån) nere vid sjön i den sydöstra delen av ytan. I övrigt bestod undergrunden av lera.

Inom den sydligaste och sydöstra delen, ner mot sjön, framkom ett område (kulturlager) med fynd av slagen kvarts och kvartsit (rester efter redskapsproduktion) och en hård. Strax intill detta framkom en större gropanläggning med kol/sot, möjligen en kolningsgrop/tjårdal. I ytans nordvästra hörn påträffades en större cirkulär formation med kol/sot och rödbränd lera. Tjugo meter NNÖ om denna framkom en något diffus anläggning med enstaka kolfragment och ett fåtal skörbrända (?) stenar. I övrigt påträffades inget av antikvariskt intresse.

Uppe på platån i söder skall enligt kartor från 1700-talet ett torp ha legat. Inga säkra spår efter detta kunde iakttagas.



ÖSTERGÖTLANDS MUSEUM

RAOUL WALLENBERGS PLATS • BOX 232 • SE-581 02 LINKÖPING • +46 13 23 03 00
INFO@OSTERGOTLANDSMUSEUM.SE • WWW.OSTERGOTLANDSMUSEUM.SE • ORG 822000-6103

Vid den arkeologiska utredningen, etapp 2 framkom fem anläggningar:

A221

Härd, avlång, 1,5 x 0,7 m (NÖ-SV). Framkom på 0,3 m djup. Rikligt med skärvsten. Måttligt med kol/sot. Skärvstenen 0,02-0,1 m stora. Fyllningen sandig, något fetaktig. Anläggningen ej undersökt, endast framrensad.

A259

Ett kulturlager med okänd begränsning. Område med kolbitar i matjord såväl som undergrund. Inmätningen är endast schematisk och täcker den mest intensiva delen, även resten av schaktet har liknande kolstänk.

A267

Kolningsgrop/tjärdal? En större, något osammanhängande kol-/sotkoncentration med okänd utbredning (den framtagna delen mäter 3,4 x 1,3 m). Framkom på ca 0,25 m djup. Ställvis rikligt med kol. Fyllning: sandig, kol-/sotig samt något "organisk". Träet ställvis ej helt förbränt. En mindre del av anläggningen (NÖ delen) profilgrävdes. Anläggningen befanns då vara ca 0,4 m djup (möjligen ännu djupare mot mitten av anläggningen). Fyllningen sållades. Härvid framkom enstaka bränt ben. Anläggningens funktion är obekant, men den tolkas, de brända benen till trots, preliminärt som en kolningsgrop alternativt tjärdal.

A409

Kol-/sotkoncentration. Form i plan: endast delvis framtagen, troligen rundad (uppskattningsvis ca 50% framtagen). Fyllningen består av kraftiga kolfläckar, stora fläckar bränd lera och brunsvart, sotig lera. Undergrunden består av gråvit lera. Den brända leran är begränsad till den yttre delen av anläggningen. Storlek på den framtagna "halvcirkeln": 4,2 x 2,8 (på ett djup av 0,4 m under marknivå). Ytligt, i övergången mellan matjorden och anläggningen, framkom en skärva fajans och ett kvartsavslag. Ej undersökt, endast framrensad.

A429

Mörkfärgning. I plan oregelbunden, 0,9 x 0,7 m (NV-SÖ). Fyllning av grå, svagt sotig lera med kolstänk och enstaka sten, 0,06-0,08 m stora. Ej undersökt, endast framrensad.

Handgrävning och sällning av provrutor

Enligt Länsstyrelsens önskemål upptogs ett antal provrutor för handgrävning och sällning. Tre sådana rutor kom att handgrävas och massorna kom delvis att sällas (svårsallat p.g.a. av fuktig matjord och sand). Det rör sig om två rutor, R245 och R470, i S263 (schaktet med härden A221 och fynd av slagen kvarts och kvartsit) samt en ruta, R466, i S462, längst ut på udden i söder.

Provruta 245

Denna ruta, ca 1,5 x 0,5 m, upptogs efter att ca 0,15 m matjord skalats av med maskin. Därefter handgrävdes de nedersta 0,15 m av matjorden och en bit ner i steril sand. En bit tegel och ett möjligt avslag av kvarts påträffades.

Provruta 466

Storlek: 1 x 1 m, 0,1 m djup. Fyllningen i provrutan utgjordes av ca 0,08 m matjord och därunder undergrund. I rutan påträffades 9 kvartsbitar (1 bipolar kärnrest samt 8 avslag) samt några bitar som tolkas som någon typ av slagg.

Provruta 470

Maskingrävdes ner till 0,2 m från markytan. Därefter handgrävdes och sällades fyllningen i två stick om vardera 0,05 m (totalt 0,1 m). Stick 2 gick ner en bit i den sterila sanden. Enstaka skärvstenar framkom i fyllningen. Två avslag av kvarts, 1 bipolar kärna av kvarts, 1 bit som tolkas som tandemalj, alternativt snäckskal, 2 bitar rödgods samt 1 bit fajans påträffades.

Preliminärt åtgärdsförslag

Vid utredningen, etapp 2 visade sig två områden inom den aktuella ytan innehålla lämningar och fynd av arkeologiskt intresse, dels ett område i SÖ, dels ett område i NV. Östergötlands museum föreslår (Fig. 4) att, i den händelse de här två områdena kommer att omfattas av exploatering som innebär markingrepp, dessa två områden innan exploatering blir föremål för en arkeologisk förundersökning:

Förundersökningsområde 1 (FU-område 1)

Yta 713 m². Ett område i sydöstra delen av ytan med fynd av slagen kvarts och kvartsit, en härd (A221) och ett kulturlager (A259). Dessutom finns här en större gropanläggning (A267) med kol/sot, möjligen en kolningsgrop/tjärdal.

Förundersökningsområde 2 (FU-område 2)

Yta 1044 m². Ett område i nordvästra delen av ytan med en större cirkulär formation med kol/sot och rödbränd lera (A409) samt en anläggning med enstaka kolfragment och ett fåtal skörbrända (?) stenar (A429).

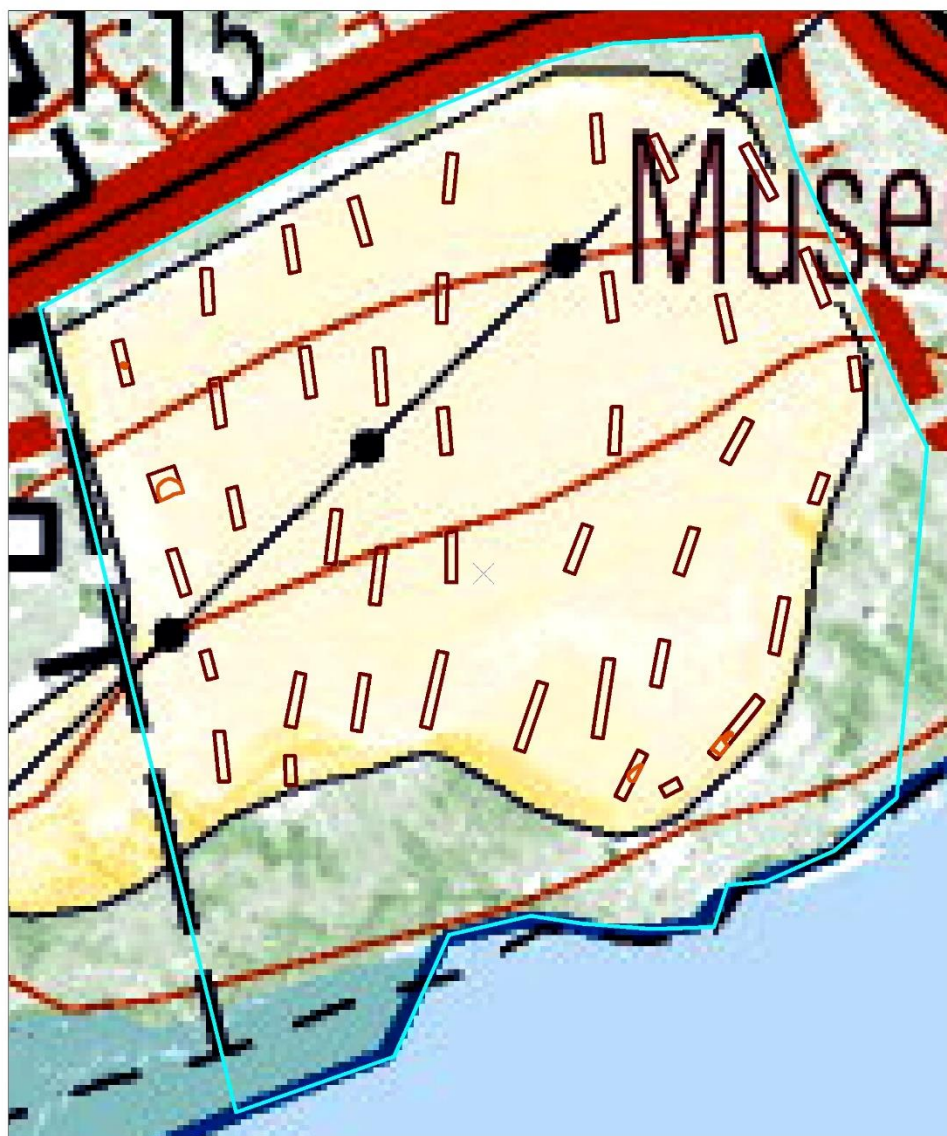
Linköping 2019-11-28

Anders Olofsson
antikvarie



ÖSTERGÖTLANDS MUSEUM

RAOUL WALLENBERGS PLATS · BOX 232 · SE-581 02 LINKÖPING · +46 13 23 03 00
INFO@OSTERGOTLANDSMUSEUM.SE · WWW.OSTERGOTLANDSMUSEUM.SE · ORG 822000-6103



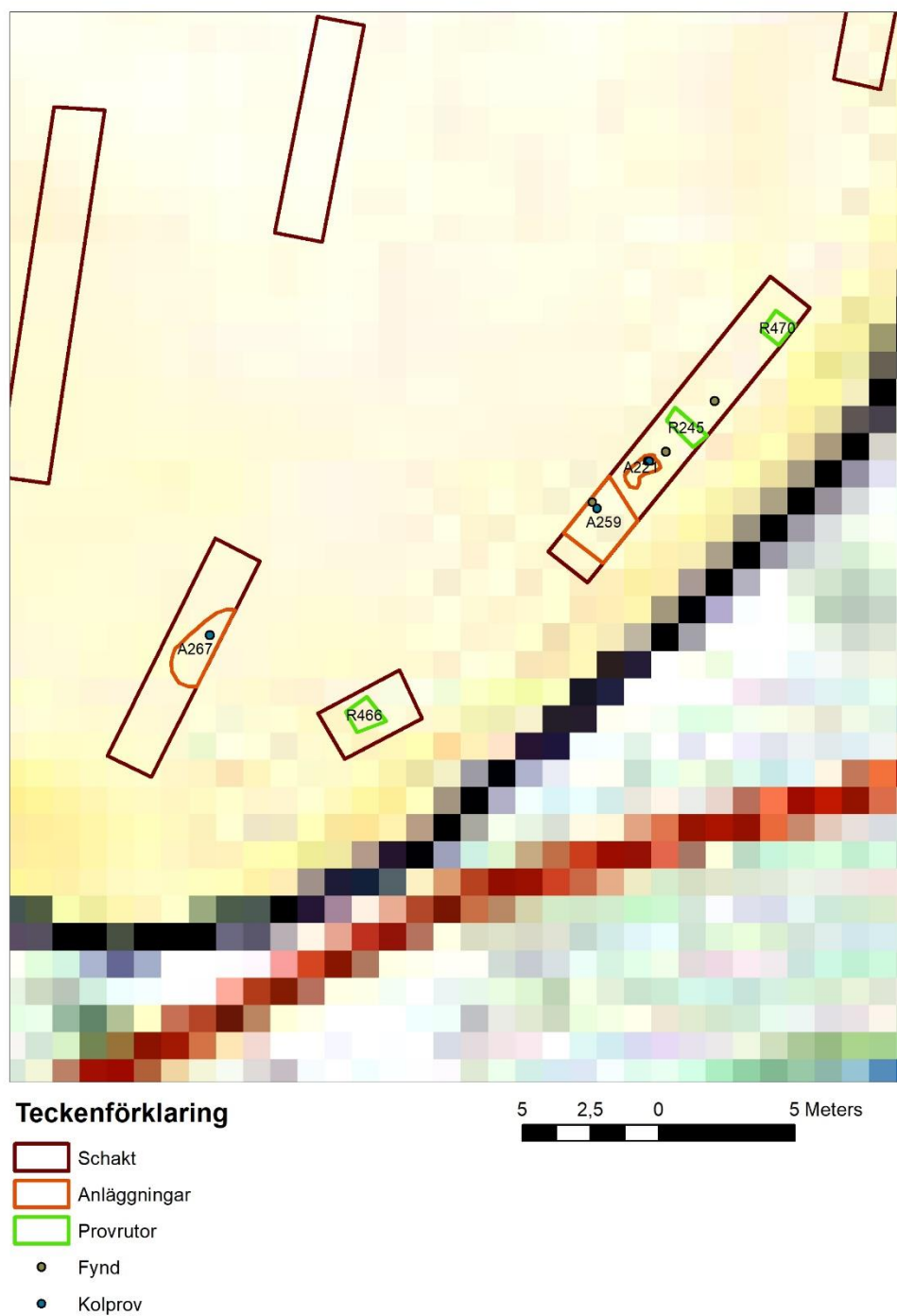
Teckenförklaring

- Utredningsområde
- Schakt
- Anläggningar

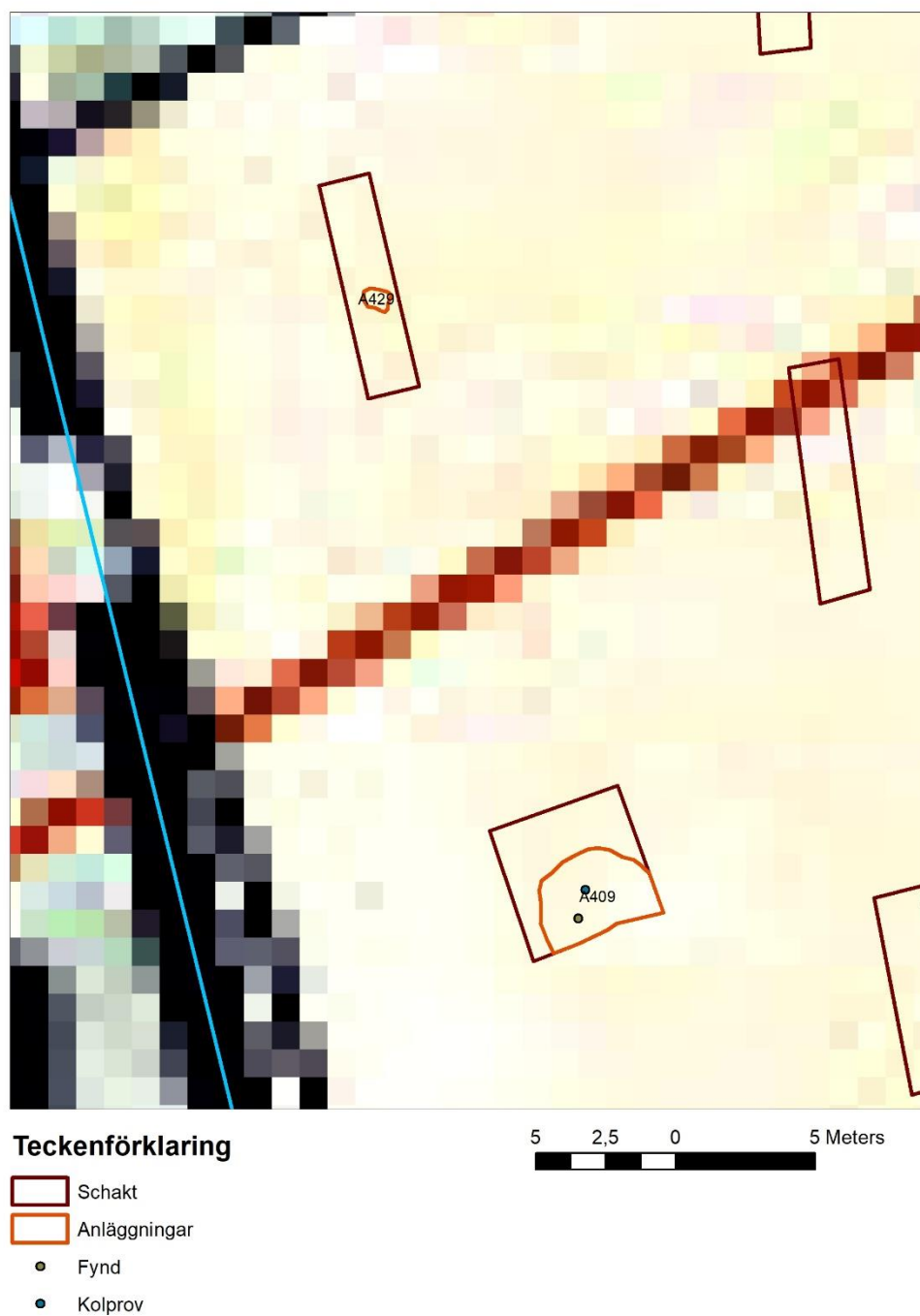
25 12,5 0 25 Meters



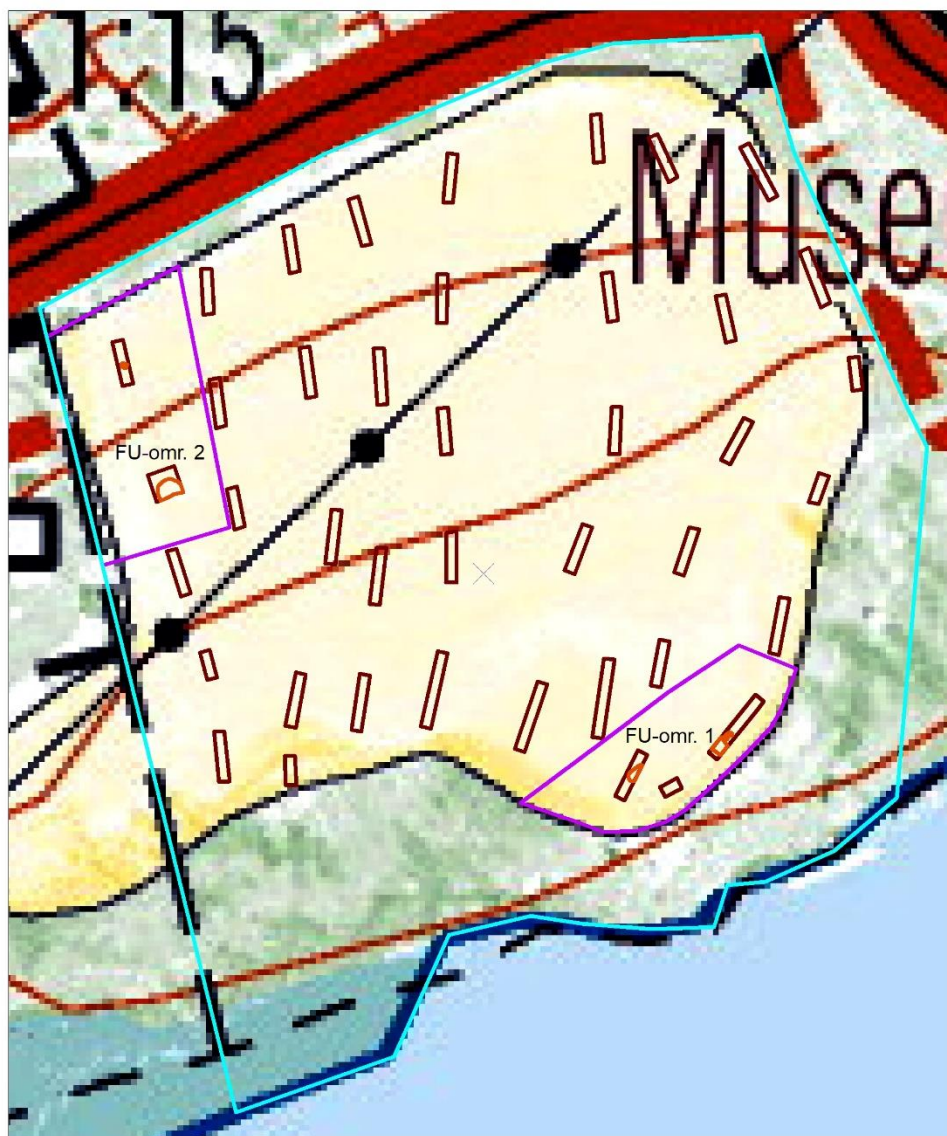
Figur 1. Karta över utredningsområdet med grävda schakt och framkomna anläggningar.



Figur 2. Den sydöstra delen av utredningsytan med framkomna lämningar.



Figur 3. Den nordvästra delen av utredningsytan med framkomna lämningar.



Teckenförklaring

 Föundersökningsområde

25 12,5 0 25 Meters



Figur 4. De föreslagna förundersökningsområdena (lila linje).



Figur 5. Centrala delen av utredningsområdet, foto fr. NV.



Figur 6. A221, foto fr. Ö.



Figur 7. A267, foto fr. NV.



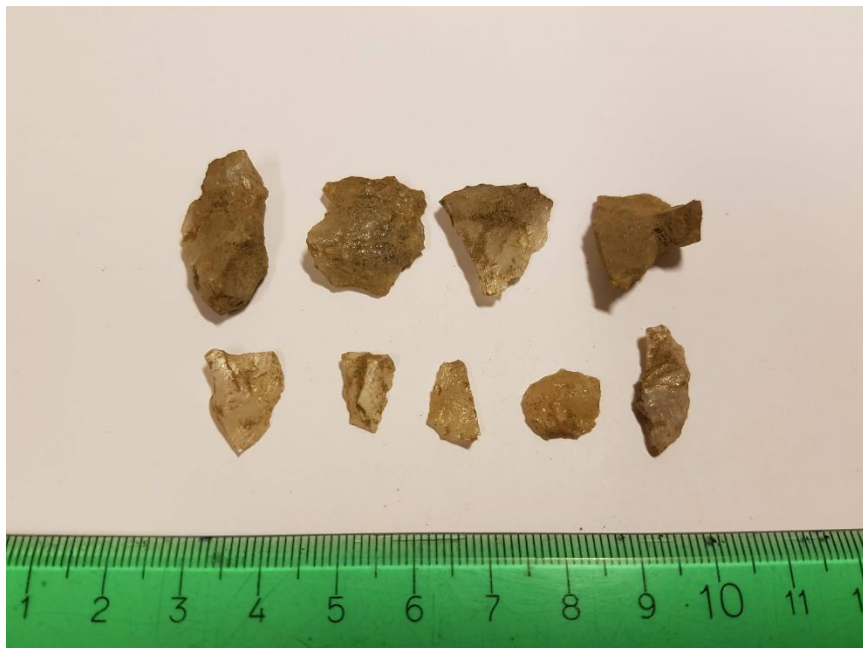
Figur 8. A267, profil mot Ö.



Figur 9. Johan Levin dokumenterar A409, foto från NÖ.



Figur 10. A429, foto fr. V.



Figur 11. Slagen kvarts från Provruta 466.



Figur 12. Bipolär kärna (stökantkärna) av kvarts från Provruta 470.