

Stenålder, järnålder och historisk tid i Kvarnvik

Intill L2012:7752 m fl

Nora 1:25

Hannäs socken

Åtvidabergs kommun

Smålands landskap

Östergötlands län

Anders Olofsson



ÖSTERGÖTLANDS MUSEUM

Tekniska och administrativa uppgifter

Fastighet	Nora 1:25
Socken/stad	Hannäs
Kommun	Åtvidaberg
Län och landskap	Östergötlands län, Smålands landskap
Fornlämningsnummer	Intill L2012:7752 (RAÄ-nr Hannäs 39:1) m fl
Digitala fastighetskartans blad	64F 5i SV
Koordinatsystem	SWEREF 99 TM
Höjdsystem	RH2000
Mätteknik	RTK
Typ av undersökning	Arkeologisk utredning etapp 2
Länsstyrelsens dnr	431-10648-2019
Länsstyrelsens handläggare	Tom Carlsson
ÖM dnr	0304/19
ÖM projektnr	001345
ÖM Intrasisnr	-
Beställare	Qarlbo Associates AB
Kostnadsansvarig	Qarlbo Associates AB
Projektledare	Anders Olofsson
Biträdande projektledare	-
Personal	Johan Levin
Fältarbetstid	2019-11-25--27
Totalt undersöktes	ca 644 m ²
Fynd	C4743: Kvarts, brända ben, slagg m m
Foto	Digitala
Analyser	¹⁴ C-datering
Grafik	Anders Olofsson
Renritning	Lasse Norr
Grafisk form	Lasse Norr

Dokumentationsmaterialet förvaras på Östergötlands museum.

Ur allmänt kartmaterial
ISSN 1403-9273

© Lantmäteriverket MS2008/06551
Rapport 2020:16 © Östergötlands museum

Stenålder, järnålder och historisk tid i Kvarnvik

Innehåll

Sammanfattning	2
Antikvarisk bakgrund.....	4
Områdesbeskrivning.....	4
Tidigare arkeologiska insatser.....	5
Syfte och metod.....	6
Resultat	8
Åtgärdsförslag.....	9
Referenser	9
Appendix 1. ¹⁴ C-dateringar	10
Bilaga 1. Schaktbeskrivningar	13
Bilaga 2. Anläggningsbeskrivningar	14
Bilaga 3. Provrutor	18
Bilaga 4. Fyndlista.....	19
Bilaga 5. Profilritning.....	20

*Omslagsbild: Vy över centrala delen av utredningsområdet.
Foto mot SÖ, Anders Olofsson, ÖM.*

ÖSTERGÖTLANDS MUSEUM

ARKEOLOGI OCH BYGGNADSVÅRD

Box 232 • 581 02 Linköping • 013 - 23 03 00 • www.ostergotlandsmuseum.se

Sammanfattning

Östergötlands museum utförde i november 2019 en arkeologisk utredning etapp 2 inom fastigheten Nora 1:25, i Kvarnvik, Hannäs socken, Åtvidabergs kommun, Östergötlands län.

Den arkeologiska utredningen etapp 2 föranleddes av schaktning för nybyggnation av bostäder. Uppdragsgivare var Länsstyrelsen Östergötland och för kostnaderna stod Qarlbo Associates AB.

Utredningsområdet uppgick till ca 19 400 m². Totalt grävdes 41 schakt. Den södra, strandnära delen av utredningsområdet undersöktes ej p g a att ytan utgjordes av rasbranter i SÖ och S, och ett slybeväxt sumpigt område i SV. Badstranden i den södra delen bestod av påförd sand.

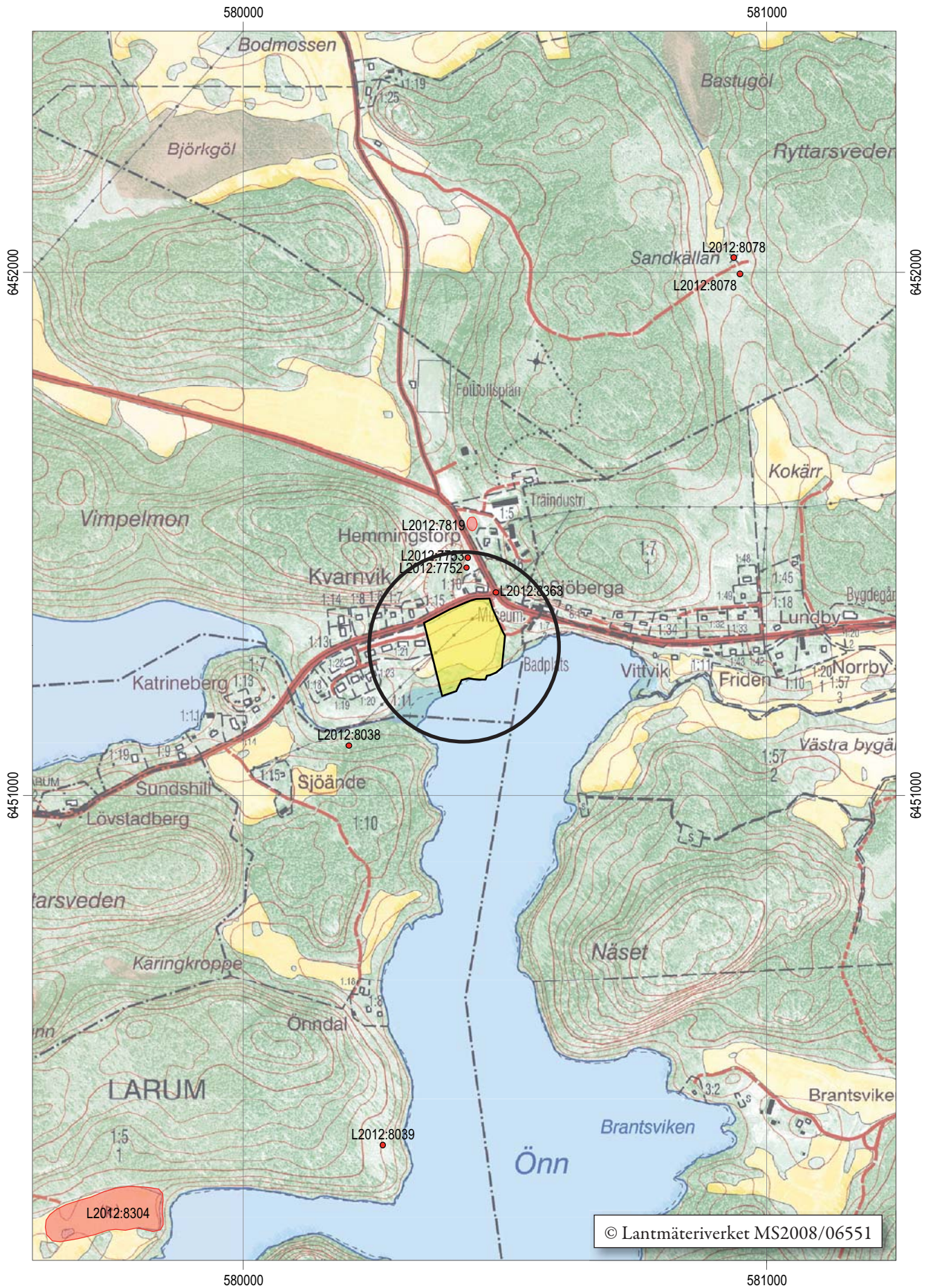
Större delen av ytan utgjordes av åker-/ängsmark. Undergrunden var sand inom den svaga förhöjningen (platån) nere vid sjön i den sydöstra delen av ytan. I övrigt bestod undergrunden av lera.

Inom den sydligaste och sydöstra delen, ner mot sjön, framkom ett område (kulturlager) med fynd av slagen kvarts och kvartsit (rester efter redskapsproduktion) och en härd (A221). Den senare daterades med ¹⁴C till 399-209 fKr (kalibrerat, 2 sigma), dvs förromersk järnålder. Strax intill detta framkom en större gropanläggning med kol/sot, möjligen en kolningsgrop/tjärdal (A267), ¹⁴C-daterad till nyare tid, 1653-1949 e Kr (kalibrerat, 2 sigma). I ytans nordvästra hörn påträffades en större cirkulär formation med kol/sot och rödbränd lera (A409), ¹⁴C-daterad till senmedeltid-nyare tid, 1485-1645 e Kr (kalibrerat 2 sigma). Tjugo meter NNÖ om denna framkom en något diffus anläggning (A429) med enstaka kolfragment och ett fåtal skörbrända (?) stenar.

Uppe på platån i söder skall enligt kartor från 1700-talet ett torp ha legat. Inga säkra spår efter detta kunde iakttas.

Anders Olofsson
antikvarie





Figur 2. Utdrag ur digitala Fastighetskartan med undersökningsområdet markerat. Skala 1:10 000.

Antikvarisk bakgrund

Qarlbo Associates AB planerade att bygga villor med tillhörande vägar och grönytor i anslutning till sjön Önns norra strand. I området kring sjön finns relativt många fornlämningar och strax norr om den aktuella platsen finns flera gravar och ett förstört gravfält. Utredningsområdet bedömdes främst kunna innehålla stenåldersboplats. En arkeologisk utredning etapp 1 hade utförts sommaren 2019. Områdets topografi indikerade att områden med dolda fornlämningsmiljöer sannolikt återfinns inom en del av området. Utredningen visade även på att bebyggelse tidigare (1700-talet) funnits inom en del av planområdet (Feldt 2019). Länsstyrelsen beslutade att en arkeologisk utredning etapp 2 skulle utföras inom fastigheten Nora 1:25, Åtvidabergs kommun. Kostnaden för utredningen skulle betalas av Qarlbo Associates AB i enlighet med dennes kostnadsansvar. Länsstyrelsen tilldelade Östergötlands museum att utföra den arkeologiska utredningen. Projektansvarig vid Östergötlands museum har varit Anders Olofsson.

Områdesbeskrivning

Det aktuella området ligger på norra sidan av sjön Önn. Exploateringsområdet är strandnära och används idag som badplats. Området sluttar söderut. Enligt SGU:s jordartskartor utgörs marken i området närmast norr om sjön av isälvsavlagrad grov silt och block. Sjön Önn ligger ca 35 meter över havet.

Under äldre stenåldern, för 8 000-10 000 år sedan, hade sjön förbindelse med Östersjön och det var även öppet vatten mellan sjöarna Önn och Storsjön vid Kvarnvik. Från öster rann även ett större vattendrag från Fällasjön.

Trakten är rik på fornlämningar från framförallt järnåldern och historisk tid. Det har även gjorts flera fynd av stenyxor (se nedan). I närområdet av Kvarnvik finns i kulturmiljöregistret tre kända fornlämningar:

- L2012:7752 (RAÄ-nr Hannäs 39:1), stensättning
- L2012:7753 (RAÄ-nr Hannäs 39:2), stensättning
- L2012:7819 (RAÄ-nr Hannäs 4:1), gravfält (borttaget)

L2012:7752 och L2012:7753 är stensättningar (gravar) registrerade strax norr om den aktuella platsen. Gravarna ligger på den höjdsträckning som omgärdar området. Här fanns tidigare även ett gravfält, L2012:7819, som enligt beskrivningar på 1930-talet bestått av minst sju gravkullar. Direkt norr och väster om stensättningarna finns ett grustag. Idag är gravfältet helt bortgrävt, sannolikt i samband med grustäkt. Gravarna anlades sannolikt under järnåldern. Gravarna indikerar att det finns boplatser eller andra typer av lämningar från samma tidsperiod i närheten.

Ytterligare en stensättning, L2012:7821 (RAÄ-nr Hannäs 14:1), återfinns på den västra delen av Vimpelmon, ca 1 km väster om utredningsområdet. Drygt 500 m norr om den stensättningen finns ett gravfält med 13 runda stensättningar, L2012:7847 (RAÄ-nr Hannäs 19:1) (Feldt 2019:5).

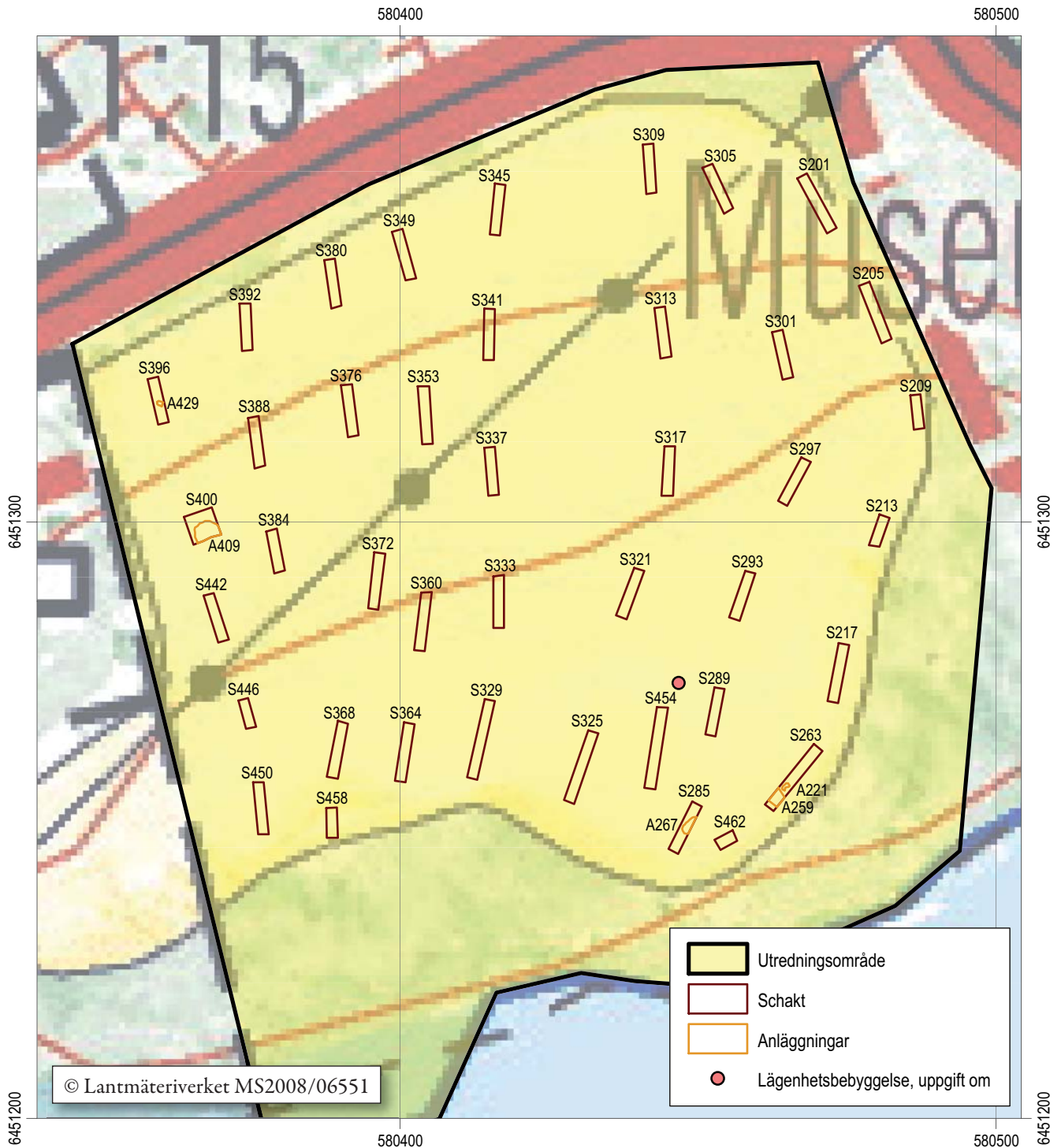
Förutom de omnämnda gravarna finns en registrerad stenåldersboplats, L2012:8304 (RAÄ-nr Hannäs 136:1), på Önns västra sida, ca 1 km sydväst om exploateringsområdet. Utifrån beskrivningen i Fornreg är fynden främst från senneolitikum men det finns också två trindyxor vilket visar på mesolitisk närvaro. Boplatsen ligger i åkermark, på två böljande moränryggar åtskilda av en dalsänka, och sträcker sig mellan 20 och 200 m från stranden. Strax intill finns fyndplatsen för en trindyxa L2012:7664 (RAÄ-nr Hannäs 135:1). Ytterligare lösfynd av stenåldersartefakter finns bl a i Larum L2012:7682 (RAÄ-nr Hannäs 138:1), vid Nora gård L2012:7742 (RAÄ-nr Hannäs 30:1) och söder om Lilla Holmbo L2012:8375 (RAÄ-nr Hannäs 38:1). Dessa fyndplatser ligger samtliga på ca 2 km avstånd (åt sydväst, väster och sydöst) från det aktuella utredningsområdet.

I kulturmiljöregistret finns även yngre lämningar registrerade. I vägkorsningen direkt nordöst om utredningsområdet finns platsen för en borttagen milstolpe L2012:8363 (RAÄ-nr Hannäs 35:1) och cirka 150 m sydväst respektive 900 m söder om utredningsområdet på fastigheten Larum, finns kolbottnar, L2012:8038 (RAÄ-nr Hannäs 132:1) och L2012:8039 (RAÄ-nr Hannäs 133:1) (Feldt 2019).

Tidigare arkeologiska insatser

Förutom de båda fornminnesinventeringarna som genomfördes 1945 och 1979 så har inga undersökningar utförts i närområdet. År 1987 fanns planer på att utvidga grustakten norr om utredningsområdet.

Då det krävdes en arkeologisk undersökning av stensättningarna RAÄ-nr Hannäs 39:1-2, avstod markägaren från att genomföra utvidgningen (Lst dnr 11.391-718-87, Östergötlands museums topografiska arkiv, uppgiften ur Feldt 2019:5).



Figur 3. Utsnitt ur digitala Fastighetskartan. Utredningsområdet med schakt och anläggningar. Skala 1:1000.

Syfte och metod

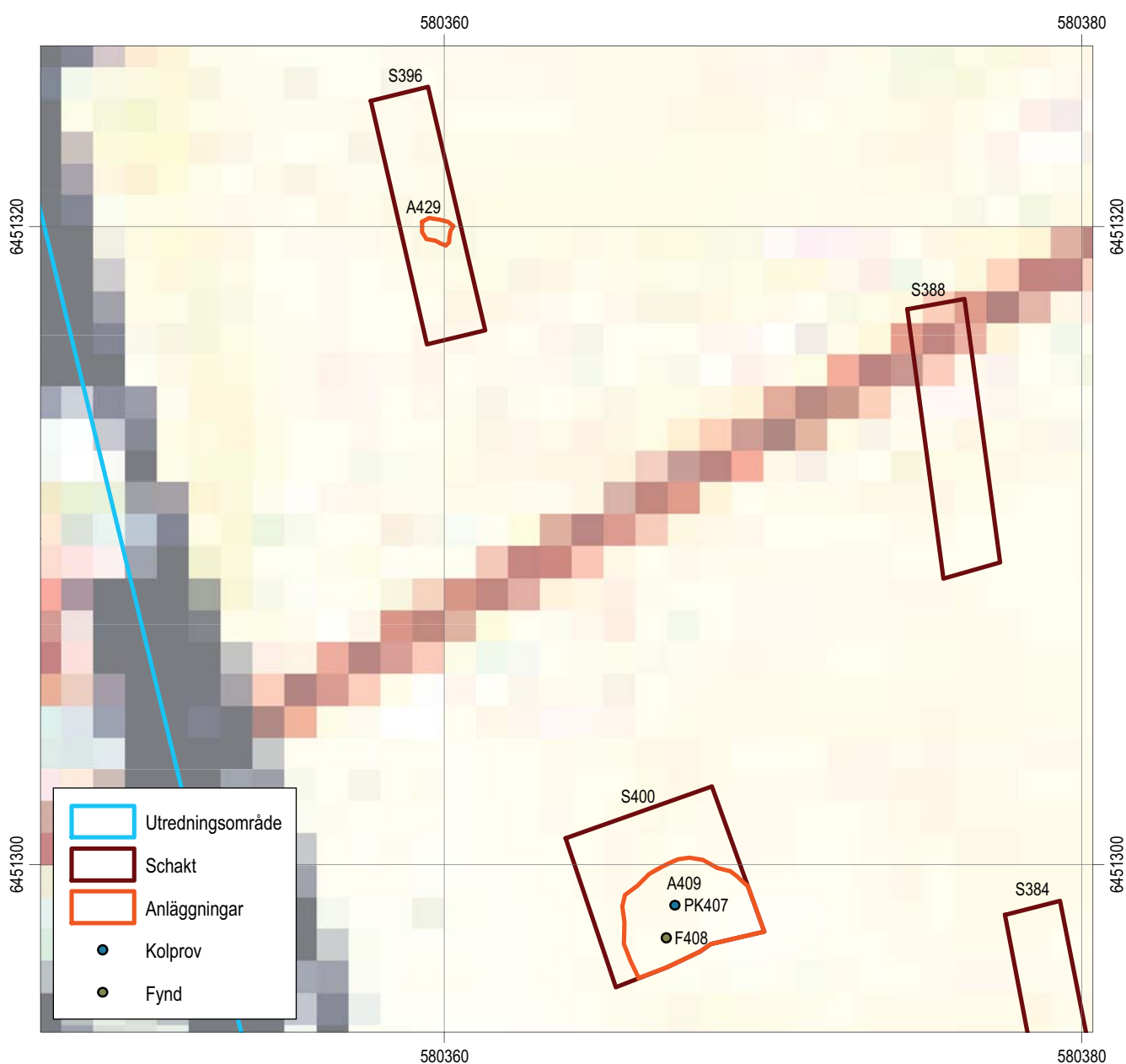
Syfte

Syftet med den arkeologiska utredningen etapp 2 var att ta reda på om fornlämningar berördes av det planerade arbetsföretaget. Utredningen skulle preliminärt avgränsa nyupptäckta fornlämningar inom utredningsområdet.

Resultaten från utredningen skulle kunna användas vid Länsstyrelsens fortsatta tillståndsprövning och utgöra underlag inför eventuella kommande arkeologiska åtgärder. Resultaten skulle också kunna användas som underlag i företagarens planering.

Utredningens målgrupper var främst Länsstyrelsen och Qarlbo Associates AB. Resultaten skulle även kunna komma att användas av undersökare när en undersökningsplan för en arkeologisk förundersökning eller undersökning skulle upprättas.

Undersökningsplanens ambitionsnivå skulle anpassas så att resultatet skulle kunna användas som ett fullgott underlag inför kommande samhällsplanering och arkeologiska undersökningar.



Figur 4. Utsnitt ur digitala Fastighetskartan. NV delen av utredningsområdet. Skala 1:200.

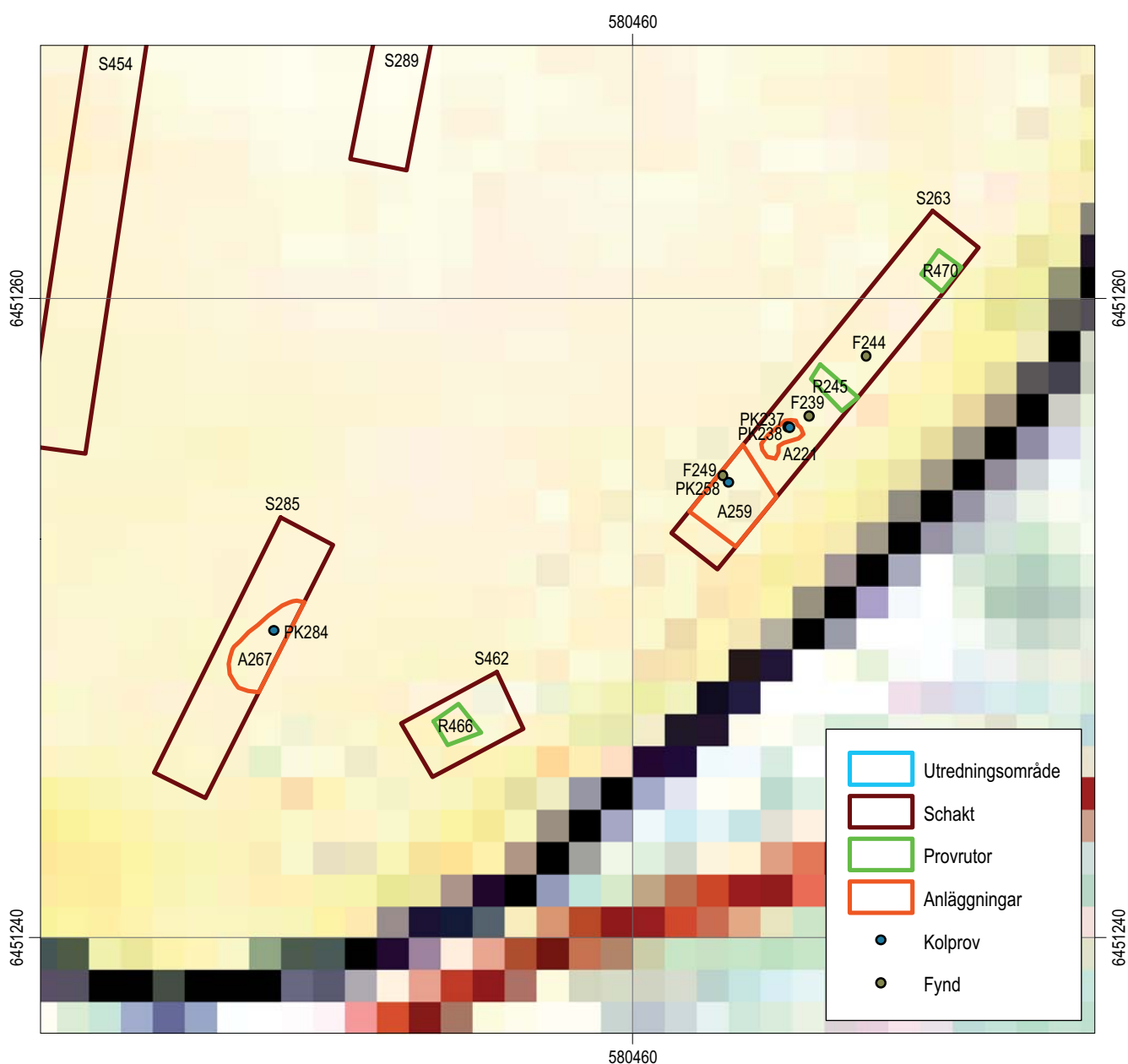
Metod

I anslutning till fältarbetet utfördes en fältinventering. Denna anpassades efter områdets topografi, markslag och bedömda fornlämningspotential och utgjorde grunden för schakt och provrutor. Det innebär till exempel att områden som bedömdes ha låg fornlämningspotential fick en lägre täckningsgrad vid utredningens maskin- och handgrävda provrutor (se nedan). Den södra, strandnära delen av utredningsområdet undersöktes ej på att ytan utgjordes av rasbranter, i SÖ och S, och ett slybeväxt sumpigt område i SV. Badstranden i den södra delen bestod av påförd sand. Inte heller denna avsåktes.

Förutom en inledande fältinventering av utredningsområdet utfördes utredningen genom 1) sökschakt med hjälp av grävmaskin och 2) handgrävning av provrutor med åtföljande sällning. Schakt och provrutor fylldes igen efter slutförd utredning.

Vid utredningen användes en skopbredd om 1,8 m. Vid sällningen användes en maskstorlek om 4 mm.

Dokumentationen har skett med hjälp av skriftlig beskrivning, inmätning med RTK-GPS samt digitala fotografier. Dokumentations- och fyndmaterialet förvaras på Östergötlands museum.



Figur 5. Utsnitt ur digitala Fastighetskartan. SÖ delen av utredningsområdet. Skala 1:200.

Resultat

Inom den sydligaste och sydöstra delen, ner mot sjön, framkom ett område (kulturlager A259) med fynd av slagen kvarts och kvartsit (rester efter redskapsproduktion) och en härd, A221. Härden daterades med ^{14}C till 399-209 f Kr (kalibrerat, 2 sigma), d v s förromersk järnålder.

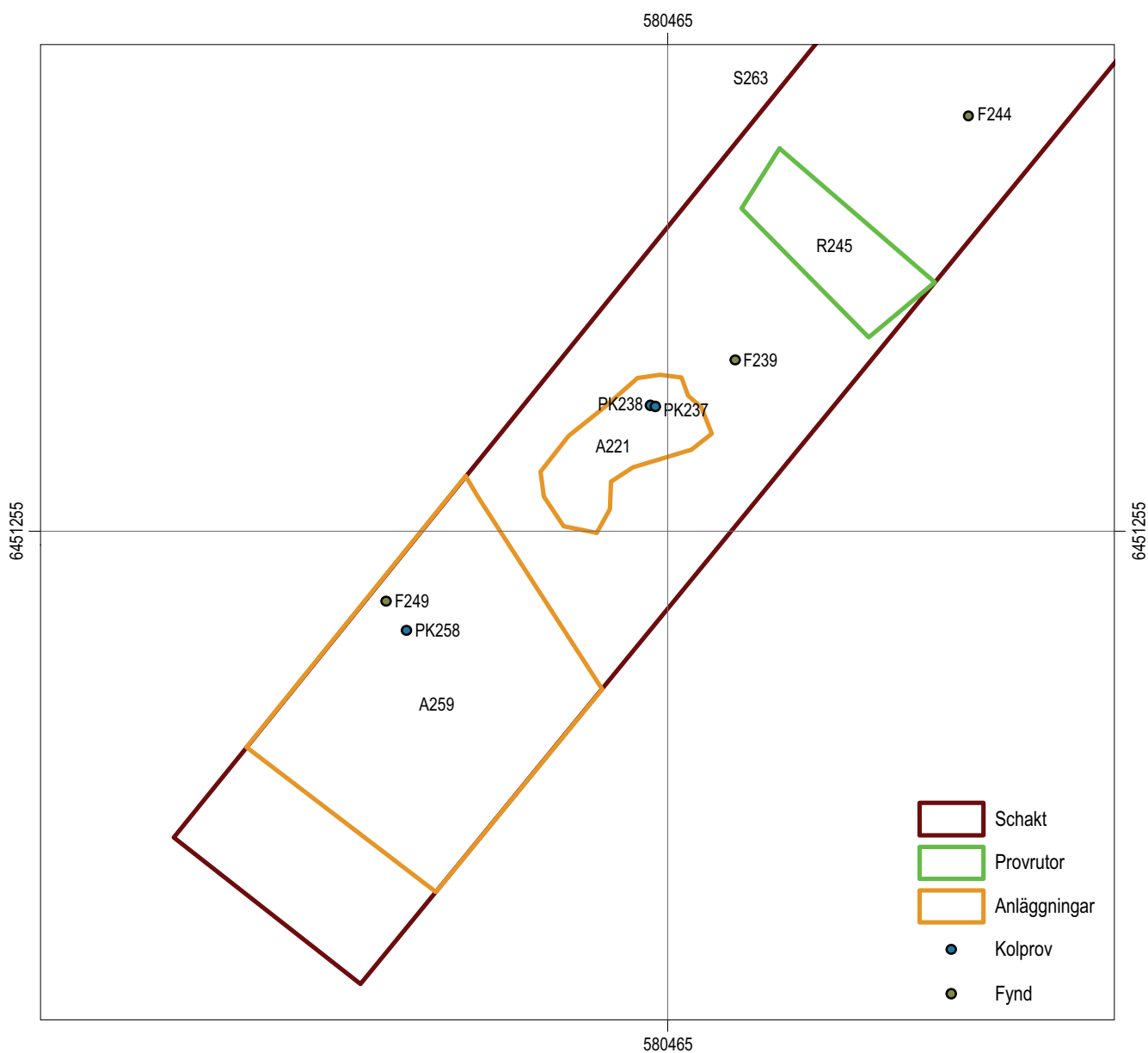
Strax intill detta framkom en större gropanläggning, A267, med kol/sot, möjligen en kolningsgrop/tjärdal. Anläggningen har ^{14}C -daterats till nyare tid, 1653-1949 e Kr (kalibrerat, 2 sigma).

I ytans nordvästra hörn påträffades en större cirkulär formation, A409, med kol/sot och rödbränd lera. Denna anläggning blev ^{14}C -daterad till senmedeltid-nyare tid, 1485-1645 e Kr (kalibrerat 2 sigma).

Tjugo meter NNÖ om denna framkom en något diffus anläggning, A429, med enstaka kolfragment och ett fåtal skörbrända (?) stenar.

Enligt Länsstyrelsens önskemål upptogs ett antal provrutor för handgrävning och sällning. Tre sådana rutor kom att handgrävas och massorna kom delvis att sällas (svårsållat p g a fuktig matjord och sand). Det rör sig om två rutor, R245 och R470, i S263 (schaktet med härden A221 och fynd av slagen kvarts och kvartsit) samt en ruta, R466, i S462, längst ut på udden i söder. I provrutorna framkom måttliga mängder slagen kvarts, tegel, rödgods, fajans, slagg m m.

Uppe på platån i söder skall enligt kartor från 1700-talet ett torp ha legat. Inga säkra spår efter detta kunde iakttas.



Figur 6. Detalj av S263. Skala 1:50.

Den slagna kvartsen, bl a bipolära kärnor (stötkantkärnor), indikerar besök på platsen under stenålder. Det fanns förhoppningar om att den härd (A221) som framkom inom området med den slagna kvartsen i den SÖ delen av ytan av utredningsområdet skulle ge en ¹⁴C-datering till stenålder och på så vis indirekt datera kvartsfynd. Härden blev emellertid, som tidigare nämnts, daterad till förromersk järnålder och visar på utnyttjande av platsen även under järnålder. Möjligen kan härden ha samband med gravarna norr om utredningsområdet. Annars är ju ensamliggande härdar från äldre järnålder mycket vanliga i Östergötland och kan sannolikt sättas i samband med betesdrift under denna period (Pettersson 2006).

Det framkomna stenmaterialet är tämligen anonymt och låter sig inte närmare tidsbestämmas. Dock kan sägas att om föremålen härtör från en kustbosättning (eller snarare skärgårdsbosättning) så torde de vara minst ca 9000 år gamla, eftersom området p g a landhöjningen avsnördes från havet för mellan 10 000 och 9000 år sedan (enligt SGU:s kartgenerator). Men det kan lika gärna röra sig om aktiviteter på platsen under senare delar av stenåldern, efter det att den tidigare havsviken blivit en insjö.

Sammantaget visar utredningen att mänskliga aktiviteter förekommit på den attraktiva platån, med utsikt över sjön, från stenålder och fram i modern tid.

Åtgärdsförslag

Östergötlands museum anser inte att de framkomna lämningarna föranleder fortsatta antikvariska åtgärder i form av arkeologisk förundersökning av området. Trots en ¹⁴C-datering till förromersk järnålder från härden A221, kan sägas att lämningarna ändå är för få, för utspridda och för otydliga/osäkra för att motivera en förundersökning.

Referenser

- Feldt, A-C. 2019. *Inför planarbete i Kvarnvik. Åtvidaberg Nora 1:25, Hannäs socken, Åtvidabergs kommun, Östergötlands län*. Arkeologisk utredning etapp 1. Östergötlands museum. Rapport 2019:37.
- Lst dnr 11.391-718-87, Östergötlands museums topografiska arkiv.
- Pettersson, M. 2006. *Djurhållning och betesdrift: djur, människor och landskap i västra Östergötland under yngre bronsålder och äldre järnålder*. Riksantikvarieämbetet & Uppsala universitet.
- SGU. Kartgenerator (sidan besökt 2020-02-10). http://apps.sgu.se/kartgenerator/maporder_sv.html



Figur 7. Johan Levin sällar. Foto Anders Olofsson, ÖM.



UPPSALA
UNIVERSITET

Angströmlaboratoriet
Tandemlaboratoriet

Kol-14 gruppen

Besöksadress:
Angström Laboratory
Lägerhyddsvägen 1

Postadress:
Box 529
751 20 Uppsala

Telefon:
018 – 471 3124

Telefax:
018 – 55 5736

Hemsida:
<http://www.tandemlab.uu.se>

E-post:
radiocarbon@physics.uu.se

Anders Olofsson
Östergötlands länsmuseum
Box 232
581 02 LINKÖPING

Resultat av ^{14}C datering av träkol från Hannäs socken, Småland, Östergötlands län. (p 2655)

Förbehandling av träkol:

1. Synliga rottrådar borttages.
2. 1 % HCl tillsätts (10 h, under kokpunkten) (karbonat bort).
3. 1 % NaOH tillsätts (10 h, under kokpunkten). Löslig fraktion fälls genom tillsättning av konc. HCl. Fällningen som till största delen består av humusmaterial, tvättas, torkas och benämns fraktion SOL. Olöslig del, som benämns INS, består främst av det ursprungliga organiska materialet. Denna fraktion ger därför den mest relevanta åldern. Fraktionen SOL däremot ger information om eventuella föroreningars inverkan.

Före acceleratorbestämningen av ^{14}C -innehållet förbränns det tvättade och intorkade materialet, surgjort till pH 4, till CO_2 -gas som i sin tur grafiteras genom en Fe-katalytisk reaktion. I den aktuella undersökningen har fraktionen INS daterats.

RESULTAT

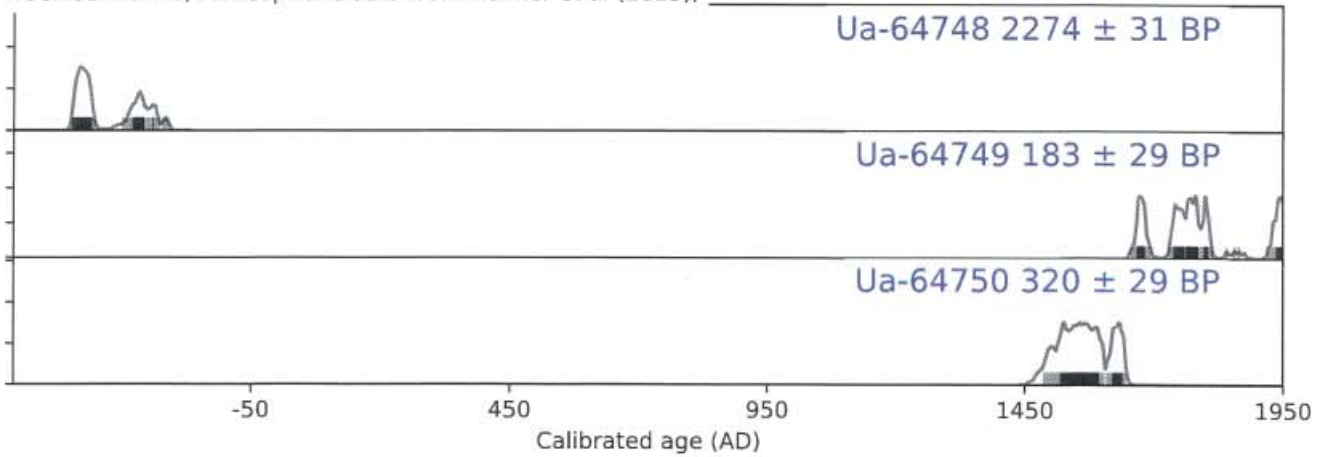
Labnummer	Prov	$\delta^{13}\text{C}\text{‰ V-PDB}$	^{14}C age BP
Ua-64748	Kvarnvik, A221, PK238	-23,5	2 274 \pm 31
Ua-64749	Kvarnvik, A267, PK284	-23,0	183 \pm 29
Ua-64750	Kvarnvik, A409, PK407	-23,9	320 \pm 29

Med vänliga hälsningar

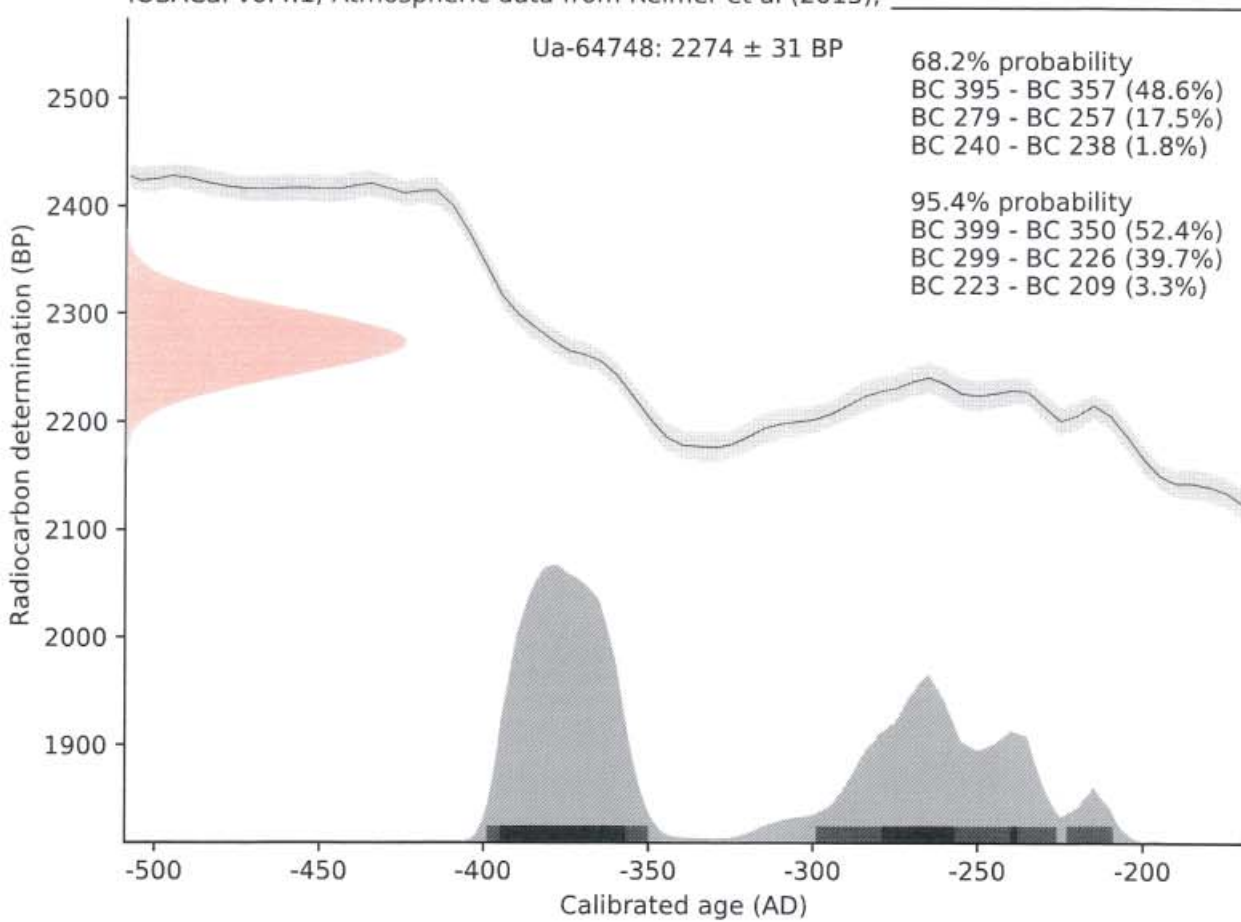
Karl Håkansson / Melanie Mucke

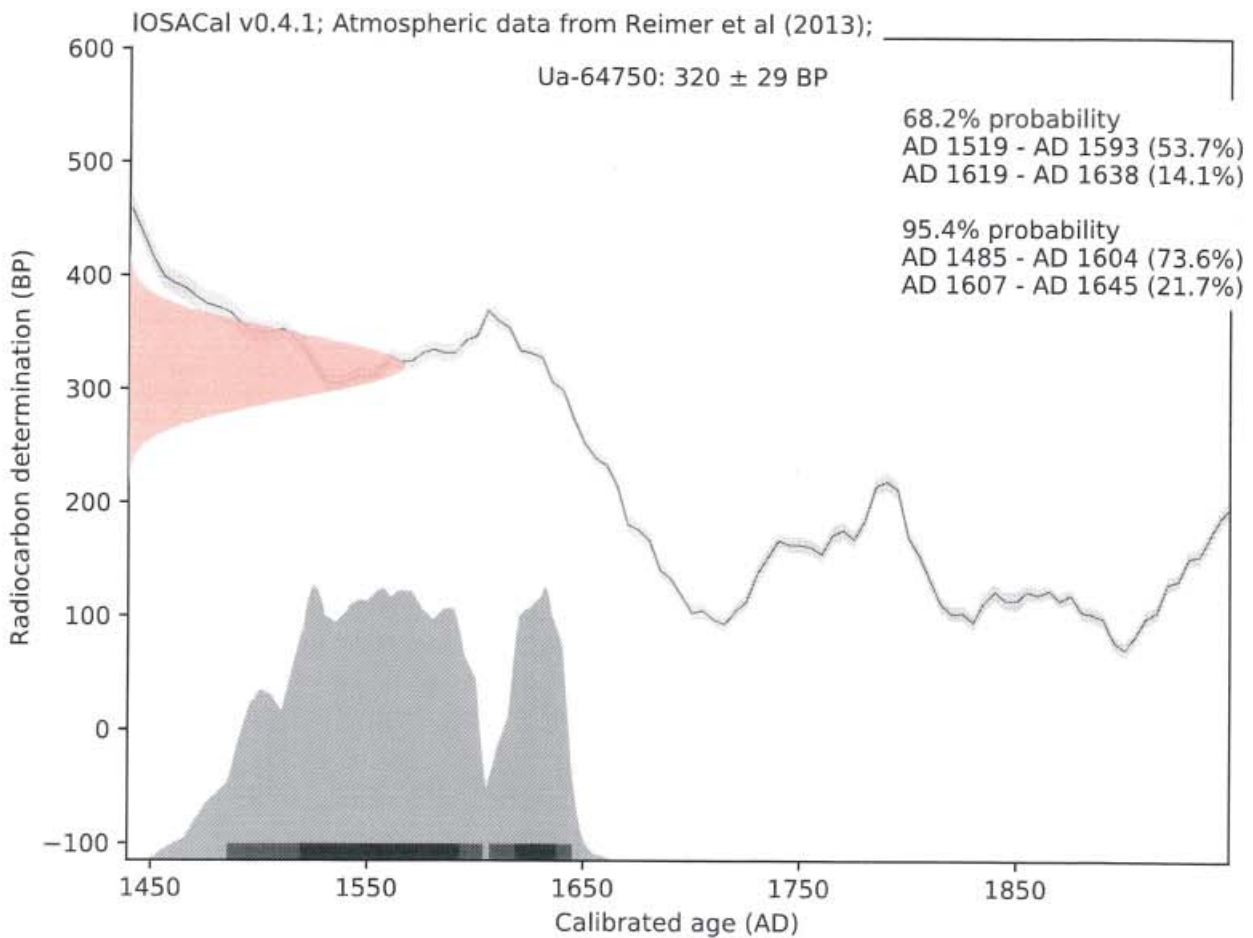
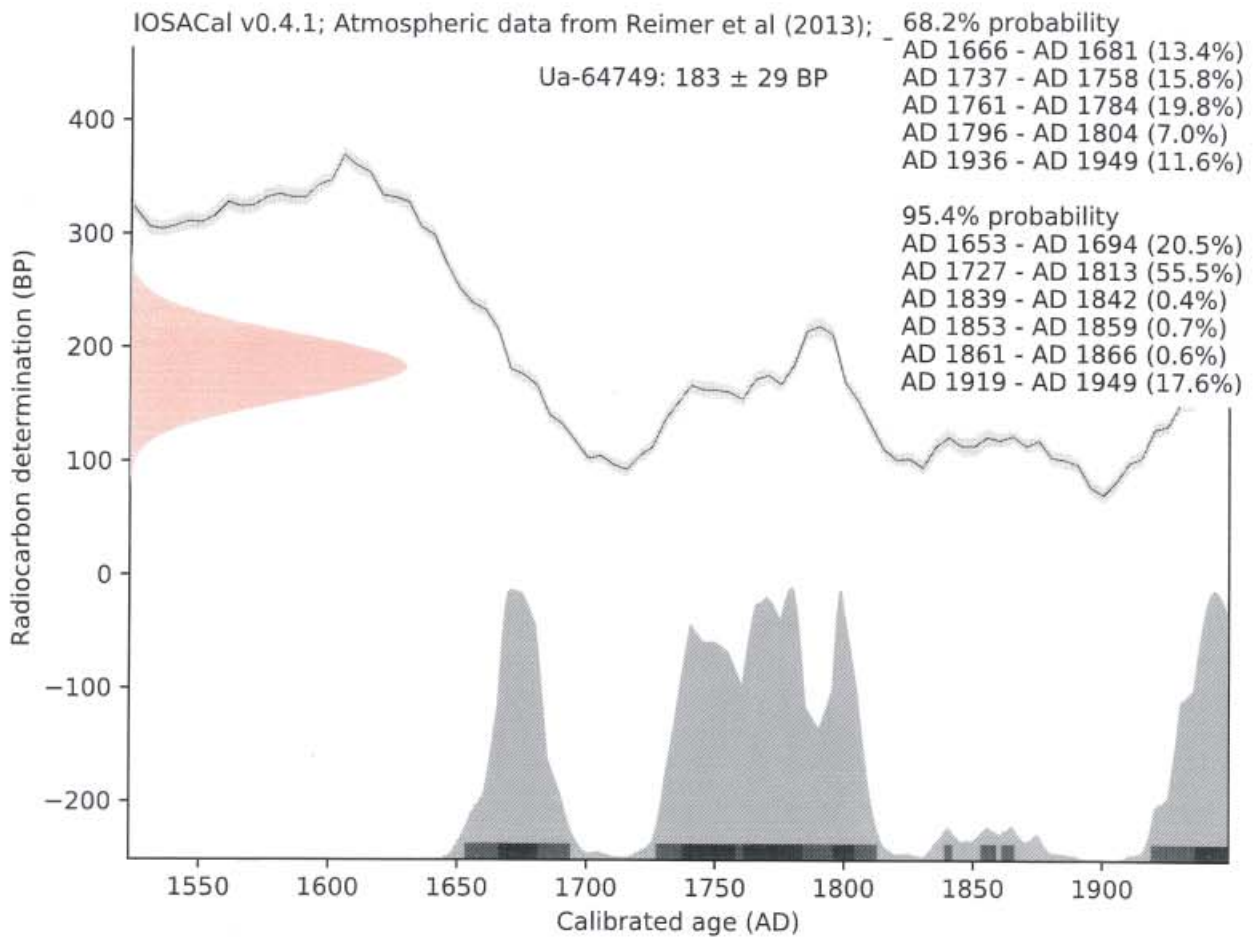
Kalibreringskurvor

IOSACal v0.4.1; Atmospheric data from Reimer et al (2013);



IOSACal v0.4.1; Atmospheric data from Reimer et al (2013);





Bilaga 1. Schaktbeskrivningar

Schakt	Längd m	Bredd m	Djup m	Fyllning	Undergrund	Övrigt
201	10	1,8	0,4	Matjord	Brun lera	Inget av arkeologiskt intresse
205	10	1,8	0,35	Matjord	Brun lera	Enstaka tegel. Recent material i form av papp, fiberduk. Sentida "dike" (ev. för kabel), ca 1 m brett.
209	6	1,8	0,3	Matjord	Ljusbrun lera	Inget av arkeologiskt intresse
213	5	1,8	0,3-0,5	Matjord	Brun lera	Enstaka tegel, porslin
217	10	1,8	0,3-0,5	Matjord	Gulbrun sand	Enstaka tegel
263	13	1,8	0,3-0,5	Matjord	Gulbrun sand	A221, 259. Provrutorna R245 och R470
285	9	1,8	0,2-0,35	Matjord	Gulbrun sand	A267
289	8	1,8	0,35	Matjord	Finsand, lera	Inget av arkeologiskt intresse
293	8	1,8	0,3-0,45	Matjord	Gulbrun och blågrå lera	Inget av arkeologiskt intresse
297	8	1,8	0,3	Matjord	Gulbrun lera	Inget av arkeologiskt intresse
301	8	1,8	0,35	Matjord	Gulbrun och grå lera.	Dräneringsrör av tegel
305	8	1,8	0,4	Matjord	Gulbrun lera	Inget av arkeologiskt intresse
309	8	1,8	0,3	Matjord	Gulbrun lera	Inget av arkeologiskt intresse
313	9	1,8	0,3-0,5	Matjord	Gulbrun lera	Inget av arkeologiskt intresse
317	8	1,8	0,3-0,4	Matjord	Gulbrun lera	Inget av arkeologiskt intresse
321	9	1,8	0,3-0,5	Matjord	Gulbrun lera	Inget av arkeologiskt intresse
325	12	1,8	0,3-0,4	Matjord	Gulbrun sand	Inget av arkeologiskt intresse
329	13	1,8	0,35	Matjord	Brun lera	Inget av arkeologiskt intresse
333	9	1,8	0,3	Matjord	Brun lera	Inget av arkeologiskt intresse
337	8	1,8	0,4	Matjord	Gulbrun lera	Inget av arkeologiskt intresse
341	9	1,8	0,3-0,4	Matjord	Gulbrun lera	Inget av arkeologiskt intresse
345	9	1,8	0,4	Matjord	Brun- och gråfläckig lera	Inget av arkeologiskt intresse
349	9	1,8	0,3-0,35	Matjord	Brun- och gråfläckig lera	Sparsamt med större moränsten
353	10	1,8	0,3	Matjord	Brun- och gråfläckig lera	Enstaka porslin
360	10	1,8	0,35	Matjord	Brun lera	Inget av arkeologiskt intresse
364	10	1,8	0,35	Matjord	Brun lera	Inget av arkeologiskt intresse
368	10	1,8	0,3	Matjord	Gul- och gråfläckig lera	Inget av arkeologiskt intresse
372	9	1,8	0,3	Matjord	Brun lera	Inget av arkeologiskt intresse
376	9	1,8	Uppgift saknas	Matjord	Lera	Inget av arkeologiskt intresse
380	8	1,8	0,3	Matjord	Gul- och gråfläckig lera	Något morän
384	7	1,8	0,35	Matjord	Brun lera	Inget av arkeologiskt intresse
388	9	1,8	0,3-0,4	Matjord	Brun lera	Inget av arkeologiskt intresse
392	8	1,8	0,35	Matjord	Gulbrun lera	Inget av arkeologiskt intresse
396	8	1,8	0,35-0,6	Matjord	Gulgrå lera	A429
400	5	5	0,4	Matjord	Gråvit lera	A409
442	8	1,8	0,4-0,6	Matjord	Gulgrå lera	Inget av arkeologiskt intresse
446	5	1,8	0,3-0,5	Matjord	Brun lera	Inget av arkeologiskt intresse
450	9	1,8	0,3	Matjord	Gulbrun lera	Inget av arkeologiskt intresse
454	14	1,8	0,35	Matjord	Gulbrun sand	Inget av arkeologiskt intresse
458	5	1,8	0,4	Matjord	Gråbrun lera	Vattensjukt
462	3	1,8	0,25	Matjord	Gråvit/grågul sand	Provruta R466

Bilaga 2. Anläggningsbeskrivningar

A221

Härd, avlång, 1,5 x 0,7 m (NÖ-SV). Framkom på 0,3 m djup. Rikligt med skärvsten. Måttligt med kol/sot. Skärvstenen 0,02-0,10 m stora. Fyllningen sandig, något fetaktig. A221 daterades med ^{14}C till 399-209 fKr (kalibrerat, 2 sigma), d v s förromersk järnålder. Anläggningen ej undersökt, endast framrensad.



A259

Ett kulturlager med okänd begränsning. Område med kolbitar i matjord såväl som undergrund. Inmätningen är endast schematisk och täcker den mest intensiva delen, även resten av schaktet har liknande kolstänk.

A267

Kolningsgrop/tjärdal? En större, något osammanhängande kol-/sotkoncentration med okänd utbredning (den framtagna delen mäter 3,4 x 1,3 m). Framkom på ca 0,25 m djup. Ställvis rikligt med kol. Fyllning: sandig, kol-/sotig samt något "organisk". Träet ställvis ej helt förbränt. En mindre del av anläggningen (NÖ delen) profilgrävdes. Anläggningen befanns då vara ca 0,4 m djup (möjligen ännu djupare mot mitten av anläggningen). Fyllningen sållades. Härvid framkom enstaka bränt ben. Anläggningens funktion är obekant, men den tolkas, de brända benen till trots, preliminärt som en kolningsgrop alternativt tjärdal. A267 har ¹⁴C-daterats till nyare tid, 1653-1949 e Kr (kalibrerat, 2 sigma).



A409

Kol-/sotkoncentration. Form i plan: endast delvis framtagen, troligen rundad (uppskattningsvis ca 50% framtagen). Fyllningen består av kraftiga kolfläckar, stora fläckar bränd lera och brunsvart, sotig lera. Undergrunden består av gråvit lera. Den brända leran är begränsad till den yttre delen av anläggningen. Storlek på den framtagna "halvcirkeln": 4,2 x 2,8 m (på ett djup av 0,4 m under marknivå). Ytligt, i övergången mellan matjorden och anläggningen, framkom en skärva fajans och ett kvartsavslag. A409 har ¹⁴C-daterats till senmedeltid - nyare tid, 1485-1645 e Kr (kalibrerat, 2 sigma). Ej undersökt, endast framrensad.



A429

Mörkfärgning. I plan oregelbunden, 0,9 x 0,7 m (NV-SÖ). Fyllning av grå, svagt sotig lera med kolstänk och enstaka sten, 0,06-0,08 m stora. Ej undersökt, endast framrensad.



Bilaga 3. Provrutor

Provruta R245

Denna ruta, ca 1,5 x 0,5 m, upptogs efter att ca 0,15 m matjord skalats av med maskin. Därefter handgrävdes de nedersta 0,15 m av matjorden och en bit ner i steril sand. En bit tegel och ett möjligt avslag av kvarts påträffades.

Provruta R466

Storlek: 1 x 1 m, 0,1 m djup. Fyllningen i provrutan utgjordes av ca 0,08 m matjord och därunder undergrund. I rutan påträffades 9 kvartsbitar (1 bipolar kärnrest samt 8 avslag) samt några bitar som tolkas som någon typ av slagg.

Provruta R470

Maskingrävdes ner till 0,2 m från markytan. Därefter handgrävdes och sållades fyllningen i två stick om vardera 0,05 m (totalt 0,1 m). Stick 2 gick ner en bit i den sterila sanden. Enstaka skärvstenar framkom i fyllningen. Två avslag av kvarts, 1 bipolar kärna av kvarts, 1 bit som tolkas som tandemalj, alternativt snäckskal, 2 bitar rödgods samt 1 bit fajans påträffades.



Slagen kvarts från provruta R466. Foto Anders Olofsson, ÖM.

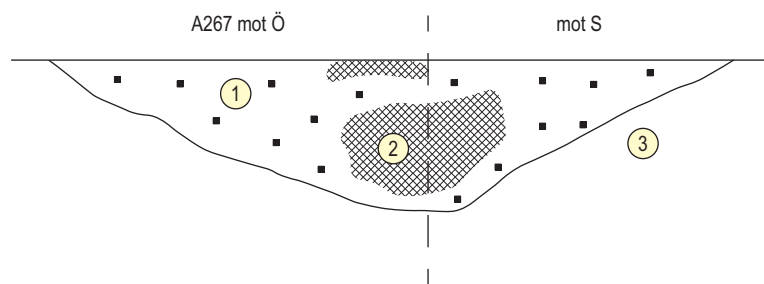
Bilaga 4. Fyndlista

F nr	Anl	Schakt	Provruta	Antal	Material	Teknik	Typ	Vikt g	Reduktionsmetod	Övrigt
239	A221	S263		1	Kvarts	Slaget	Avslag	1,4		Intill A221. Bra kvartskvalitet
244		S363		1	Kvartsit	Slaget	Avslag	1,7		Grå kvartsit
249		S263		1	Kvarts	Slaget	Avslag	1,6		Bra kvartskvalitet
408	A409	S400		1	Kvarts	Slaget	Avslag	3,1		
500		S263	R245	1	Kvarts/ bergskristall	Slaget, slipat?	Avslag?	0,3		Förefaller slipad i kanterna, möjligen naturlig?
501		S462	R466	9	Kvarts	Slaget	8 avslag, 1 bipolär kärnrest	9,9	Bipolär	
502		S263	R470	1	Kvarts	Slaget	Bipolär kärna	2,9	Bipolär	Bra kvartskvalitet
503		S263	R470	1	Fajans	Bränt	Mynnings-/kantbit	0,2		Blå och vit dekor
504		S263	R470	1	Kvarts	Slaget	Avslag	14,6		Nivå 5-10 cm
505		S263	R470	1	Kvarts	Slaget	Avslag	3,8		Nivå 5-10 cm
506		S263	R470	2	Keramik	Bränt	Röd gods, mynnings-/kantbitar	8		
507	A409	S400		1	Fajans	Bränt	Med vit glasyr	2		
508		S263	R470	1	Tandemalj el snäckskal?			0,1		
509	A267	S285		6	Bränt ben	Bränt		1,4		Sällfynd
510		S462	R466	4	Slagg	Bränt	Obest. typ av slaggliknande material	62,3		



Bipolär kärna (stötkantskärna) av kvarts från provruta R470. Foto Anders Olofsson, ÖM.

Bilaga 5. Profilritning



- 1 Rödbrun sand, rikligt med kolbitar upp till 8 cm stora.
Endast måttligt med sot. Otydlig nedgrävningskant.
- 2 Kol-/sotkoncentration.
- 3 Undergrund, gulvit sand.



Kvarnvik
Hannäs socken
Åtvidabergs kommun, Ög

Profilritning
Skala 1:20
Dnr 0304/19
2019-11-26 Johan Levin, Anders Olofsson
Renritning Lasse Norr

Östergötlands museum utförde i november 2019 en arkeologisk utredning etapp 2 inom fastigheten Nora 1:25, i Kvarnvik, Hannäs socken, Åtvidabergs kommun, Östergötlands län.

Den arkeologiska utredningen etapp 2 föranleddes av schaktning för nybyggnation av bostäder.

Utredningsområdet uppgick till ca 19 400 m². Totalt grävdes 41 schakt. Inom den sydligaste och sydöstra delen, ner mot sjön, framkom ett område (kulturlager) med fynd av slagen kvarts och kvartsit (rester efter redskapsproduktion) och en härd (A221). Den senare daterades med ¹⁴C till 399-209 f Kr (kalibrerat, 2 sigma), d v s förromersk järnålder. Strax intill detta framkom en större gropanläggning med kol/sot, möjligen en kolningsgrop/tjärdal (A267), ¹⁴C-daterad till nyare tid, 1653-1949 e Kr (kalibrerat, 2 sigma). I ytans nordvästra hörn påträffades en större cirkulär formation med kol/sot och rödbränd lera (A409), ¹⁴C-daterad till senmedeltid - nyare tid, 1485-1645 e Kr (kalibrerat 2 sigma). Tjugo meter NNÖ om denna framkom en något diffus anläggning (A429) med enstaka kolfragment och ett fåtal skörbrända (?) stenar.

ISSN 1403-9273

Rapport 2020:16