

Till:  
Åtvidabergs kommun  
Samhällsbyggnadsförvaltningen  
Nike Törnqvist

## Yttrande angående Ganymeden 11, Åtvidaberg, Åtvids socken, Åtvidabergs kommun

Åtvidabergs kommun önskar yttrande angående stallbyggnaden ”Röda Ladans” kulturhistoriska värden, och utredning om den går att renovera eller om den istället kan rivras med tanke på befintligt skick. Stallet har haft fler användningsområden och nu finns önskemål att bygga bostäder på platsen.

Fastigheten besöktes av undertecknad 2022-10-06 där en okulär besiktning gjordes. Östergötlands museum har fått möjlighet att lämna synpunkter i rubricerat ärende, och önskar framföra följande;

### Synpunkter i sammanfattning

Museet bedömer att byggnaden besitter höga kulturhistoriska värden och därmed bör bevaras. **Museet föreslår vissa åtgärder vad gäller upprustning och användning, som kan stärka det kulturhistoriska värdet byggnaden besitter, och därmed även kulturmiljön Åtvidaberg i sin helhet.**

### Bakgrund och beskrivning

#### Området

I många svenska bruk leder en huvudgata kantad med bl a arbetarbostäder fram till en herrgårdsbyggnad, men i Åtvidaberg leder Stenhusgatan från norr fram till Stallet -en stor stallbyggnad från 1857, som står i fonden som en mycket central byggnad. Stenhusgatan som förr var paradgata och riksväg genom Åtvidaberg kantas av ett flertalet större vitputsade hyreshus uppförda från 1700-talet och framåt. Arbetarbostäder tillhörande kopparverket från 1850-talet står uppradade längs med gatan. Längs med gatan finns bland annat ett ditflyttat bruksmagasin som fungerat som spannmålsmagasin, också det vitputsat. I hörnet och infarten mot Stenhusgatan i söder ligger ett stort vitputsat hörnhus i fransk nyrenässans, f.d. Folkets hus och nuvarande Kulturhuset. Byggnaden uppfördes 1870 som Åtvidabergs brukshotell och ritades av den välkände arkitekten Axel Kumlien under den tid han var anställd på SJ:s arkitektkontor. Kumlien utformade flera hotellbyggnader, skolor, fängelser, stationsbyggnader och fabriker i landet. Han står bakom ritningar till Grand Hotel (1874) och Jernkontoret (1875) i Stockholm. Hörnhuset flankeras av ett tornur från samma tid. Intill hörnhuset i norr finns en tillhörande stallbyggnad.



# ÖSTERGÖTLANDS MUSEUM

Raoul Wallenbergs plats • Box 232 • 581 02 LINKÖPING • 013 - 23 03 00  
info@ostergotlandsmuseum.se • www.ostergotlandsmuseum.se • org.nr 822000-6103

### Byggnadens användning

Berörd byggnad omnämns *Röda Ladan* efter sin tidigare rödmålade fasad och enklare karaktär och är beläget på Stenhusgatans södra ände. En mindre byggnad finns uppmärkt på häradskartan från 1868-77 och är sannolikt densamma som idag. Byggnaden tillhör Åtvidabergs äldre byggnadsbestånd och är en f.d stallbyggnad och har fungerat som skjutshåll för Åtvidabergs brukshotell, strax intill. Troligtvis är byggnaden samtida och uppfört 1870.

Originalritningarna är signerade Kumlien och visar åtta hästboxar i södra delen och plats för vagnar i den norra delen av byggnaden. Övervåningen är troligen magasinindel med höskulle eller d.y.l. Ritningarna visar även mindre och högt satta fönster med krysspröjs på bottenplanet samt liggande panel. Större träluckor med snedställd panel med tillhörande rikt profilerade foder samt fasad med stående panel ritas till den övre våningen. Portarna är belägna mot gårdssidan och fyra till antalet och har även dom snedställd panel.

1919 och 1920 godkänns ritningar för byggnaden med nya ändamål. Ritningarna visar affärslokal och magasin. Fönster ritades om och gjordes större med T-formad mittpost och separata dörrar tillkom på gavlarna och ut mot Stenhusgatan. Uppmurning av eldstäder. En bensintank grävdes ner med bensinpumpar strax därpå. Ett bilgarage byggdes i norra änden med spolplattta och smörjbygga. Bensinpumparna togs troligen bort under 1960-70 talet. Fönster och dörrar har ändrat placering och storlek genom åren. Arkivbilder och andra källor visar att en rad olika verksamheter funnits i byggnaden, förutom stall och magasin har fanns här järnbutik, skoaffär, herrekipering, uraffär mm.

Sedan 2010 är byggnaden kommunalägd. Röda Ladan var redan vid kommunens köp i dåligt skick och i flera år har byggnaden stått tom och underhållet bristande. Byggnaden saknar idag användning och är ej öppen för allmänheten.

### Byggnadsbeskrivning

**Fasad:** Byggnaden är en långsmal byggnadskropp vars långsida sträcker sig längs med Stenhusgatan i nordvästlig-sydöstlig riktning. Framsidan och gavelpartierna är vitmålade och fasader in mot gården rödmålade. Byggnaden är uppförd med en synlig stolpverkskonstruktion såväl exteriört och interiört som visuellt delar upp byggnaden i olika sektioner. Bottenvåningens fasad har en liggande panel med kraftiga dimensioner. Det är tveksamt om panelen är original då inga spår efter tidigare fönstersättningar finns att se. De stora glasrutorna och portarna ut mot gatan täcks av svartmålade fönsterluckor med snedställd panel. Trösklar ut mot gatan och på gavlarna vittar om tidigare ingångar till separata utrymmen/lokaler i byggnaden. Övervåningens fasad har en locklistpanel av mindre dimension. På övervåningen finns två större fönsterluckor med rikt profilerade foder.

**Färgsättning:** Arkivbild från tidigt 1870-tal visar att byggnaden vid tidpunkten var ljust målad med markerade stolpverk i mörkare färg. I mitten av 1950-talet visar fotografierna att byggnaden är rödmålade, vilket den var fram till 2011 då den åter målades i vitt.

Byggnaden har tidigare suttit ihop med en mindre uthuslänga med pulpettak inne på gården, idag riven. Endast den låga länkbyggnaden finns idag kvar.

**Tak:** Taket är kraftigt utkragande med profilerade takstolstassar samt klätt med sinuskorrigerad plåt i olika nyanser. Vindskivorna är svartmålade. För att takfallet ska avläsas med en jämn och rak linje har ena gaveln byggts på uppåt mot nordväst för att skapa denna effekt. Gammalt utanpåliggande kablage, väggfästen och andra installationer vittnar om att byggnaden varit belyst och beklätt med skyltar mm.

**Tillbyggnad:** Byggnaden har en mindre tillbyggnad med garagedel i sydväst. Delen närmast stallbyggnaden uppfördes 1920 som magasin för butiksverksamheten. Delen har sedan byggts till med stolpverk utan väggar/ytterpanel samt med pulpettak. Porten till denna del saknas.

**Gården:** Gården är kraftigt övervuxen med sly. Det finns spår av en tidigare husgrund med gråsten, åt sydväst. Marken är delvis gräsbevuxen, belagt med grus och betong. Gården är omgärdad med ett högt och grönt Gunnebostängsel med taggtråd. En kraftigt kuperad slänt, också den igenvuxen, finns åt grannfastigheten i sydväst.

**Interiört:** Interiört är rumsindelningarna förändrade och ytskikt sekundära. Betonggolvet har en grävd ränna mot öster, möjligen från tiden då det var stall samt nivåskillnad mot väster. Trägolvet i norra delen. De bärande stolpverken med fasade kanter är synliga i rummen. Spår av tidigare kamin finns i rummen. Övervåningen var vid besiktningen inte åtkomlig. Dörrar och fönster var vid besöket övertäckta och ej synliga interiört eller exteriört.

## Kulturhistoriskt värde

### ***Bruksmiljö och Stenhusgatan:***

Den berörda fastigheten ingår i en kulturmiljö med mycket höga kulturhistoriska värden. Den forna huvudgatan Stenhusgatan karakteriseras av större välbevarade stenbyggnader avfärgade i vitt. Byggnader så som brukshotell, Stallet, magasin, sjukstugor och arbetarbostäder ingår i bruksmiljön, samtliga uppförda under Kopparverkets storhetstid, har ett samhällshistoriskt värde. Genom dessa bevarade hus får vi en tydlig bild av hur bruksortens byggnader och brukets anställda samt människornas levnadsvillkor och förutsättningar såg ut i Åtvidaberg. Bebyggelsen utmed Stenhusgatan ligger inom riksintresse för kulturmiljövården och utgör en viktig del av Åtvidabergs industrihistoria och berättelse och är av stort socialt och miljöskapande värde.

Byggnaden ligger placerad på ett backkrön på Stenhusgatans början och har ett framträdande och synligt läge i Åtvidaberg. Huset går att avläsa från flera håll i tätorten. Genom sin centrala placering har byggnaden ett miljöskapande och lokalhistoriskt värde. Huset ingår även i Åtvids äldre byggnadsbestånd. Hotellet, senare Folkets Hus och Röda Ladan med stall/butiker en viktig del av Åtvidabergs historia och folkliv. Genom att byggnaden varit butik i många år har den bidragit till ett ökat folkliv på denna del av gatan. Gatan var och är fortfarande livlig med många förbipasserande.

**Arkitektur och läsbarhet:**

Den låga och enkla träbyggnaden hör i stil och karaktär väl ihop med övriga byggnader längs med gatan, så som det samtida hotellet, båda ritade av den produktive Kumlien. Byggnaden är uppförd med hög arkitektonisk kvalitet med en bibehållen läsbarhet som stallbyggnad med magasin på övervåningen men också som butik genom de många ingångarna ut mot gatan. Det är främst volym och skala men också detaljer så som utkragad och profilerad takfot, ursprunglig panel, fönsterfoder, luckor som är viktiga att värna. Utbyggnaden mot gården saknar kulturhistoriskt värde genom dess enkla karaktär, och avsaknad av tidstypiska byggnadsdetaljer.

I övrigt är de invändiga ytskikten i dåligt skick, många sekundära ytskikt har tillkommit och rumsindelningarna förändrade. Det går ej att avläsa byggnadens tidigare funktioner som stall eller butiksverksamhet. Invändigt är de bärande och fasade stolpverken däremot viktiga att värna. De hör i stil och utformning samman med de synliga stolparna i exteriören.

**Kulturhistoriska förutsättningar**

- **Fastigheten ligger inom riksintresse för kulturmiljövård: Åtvidaberg- Adelsnäs [E72] (Åtvids sn)**

Motivering: Åtvidabergs bruksmiljö av stort social- och industrihistoriskt intresse, framvuxen ur en medeltida gruvhantering på platsen.

Utryck: Lämningar efter 1700-talets brukssamhälle, bl.a. med bruksbebyggelse: Stora Stallet, magasin, kalkugn och kruthus från 1700-talets mitt. Medeltida kyrka med gravkor från 1726 ritat av Adelswård och nygotisk 1880-talskyrka. Terränganpassad byggnadsplan med bl.a. arbetar och egnahemsbebyggelse från tidigt 1900-tal.

- **Fastigheten inom gällande detaljplan, Kv Ganymeden, södra delen, från 1956.** Byggnaden består fortfarande av den idag rivna längan på gården och märks ut med *BH: bostad- och handelsändamål*. I planbeskrivningen begränsas användning av bostäder till att inte få inredas på bottenvåningen. Marken är prickad och får ej bebyggas. Byggnaden omfattas inte av skyddsbestämmelser i detaljplan.
- Röda Ladan har i en kulturhistorisk byggnadsinventering från 1977/1980 **klassats med 1b**; byggnad som har ett väsentligt miljömässigt värde. Vid upprustning eller ombyggnad rådfrågas läns museet. Det är av betydelse att byggnadens ursprungliga karaktär bibehålles.”.
- **Plan- och bygglagen 8 kap 14 § (underhållskravet)** anger att: Ett byggnadsverk ska hållas i vårdat skick och underhållas så att dess utformning och de tekniska egenskaper som avses i 4 § i huvudsak bevaras. **Underhållet ska anpassas till omgivningens karaktär och byggnadsverkets värde från historisk, kulturhistorisk, miljömässig och konstnärlig synpunkt.** Om byggnadsverket är särskilt värdefullt från historisk, kulturhistorisk, miljömässig

eller konstnärlig synpunkt, ska det underhållas så att de särskilda värdena bevaras.

- För byggnader i allmänhet anger **Plan- och bygglagen 8 kap 17 § (varsamhetskravet)** följande: Ändring av en byggnad och flyttning av en byggnad ska utföras varsamt så att man tar hänsyn till byggnadens karaktärsdrag och **tar till vara byggnadens historiska och miljömässiga och konstnärliga värden.**

### Museets synpunkter

#### För att tillgodose och värna om Ganymeden 11 och dess kulturhistoriska värden föreslår museet följande:

- Byggnaden besitter ett högt kulturhistoriskt värde så som enskild byggnad men också som en del av kulturmiljön på platsen. Byggnaden ligger inom riksintresse för kulturmiljövården och bör renoveras. Åtgärderna bör utföras varsamt med hänsyn till byggnadens kulturhistoriska värden (Plan- och bygglagen 8 kap 17 §).
- Byggnaden tål ingen påbyggnad och inte heller någon tillbyggnad på gaveln, mot nordväst. En påbyggnad skulle förvanska dess karaktär av en låg ekonomibyggnad (Plan- och bygglagen 8 kap 13 §).
- I syfte att återställa dessa värdebärande drag och kulturhistoriska värde är det nödvändigt att åtgärder görs. Exteriören ger ett slutet intryck med de igensatta fönstren och dörrarna. **Insatser som rekommenderas är:** Fönster och dörrar kan med fördel tas fram. Rötskadade delar bytas ut. Fasad underhålls med linoljefärg. Dränering och vattenavledning ses över. Sly tas bort. Originalritningar kan fungera som inspiration och vägledning.

Färgsättningen behöver nödvändigtvis inte vara vit. Stolpverken skulle även kunna markeras med annan färg så som bild från 1870. Byggnadens lokala namn är Röda Ladan och ladan har i över hundra år (sedan 1920-talet) varit rödmålad varför det skulle vara acceptabelt att måla byggnaden röd igen.

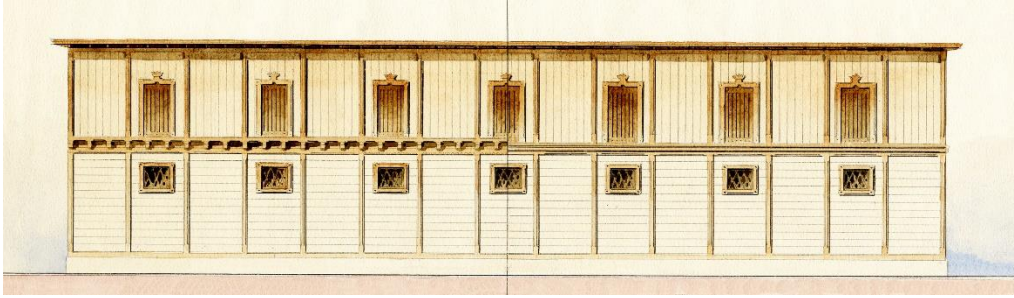
- Ekonomibyggnader av denna typ riskerar genom att förlora sin funktion och användning bli en överloppsbyggnad, så som detta fall. Lokalerna bör användas för att då öka attraktiviteten och därmed bevarandevärdet.

Maria Klint  
Byggnadsantikvarie

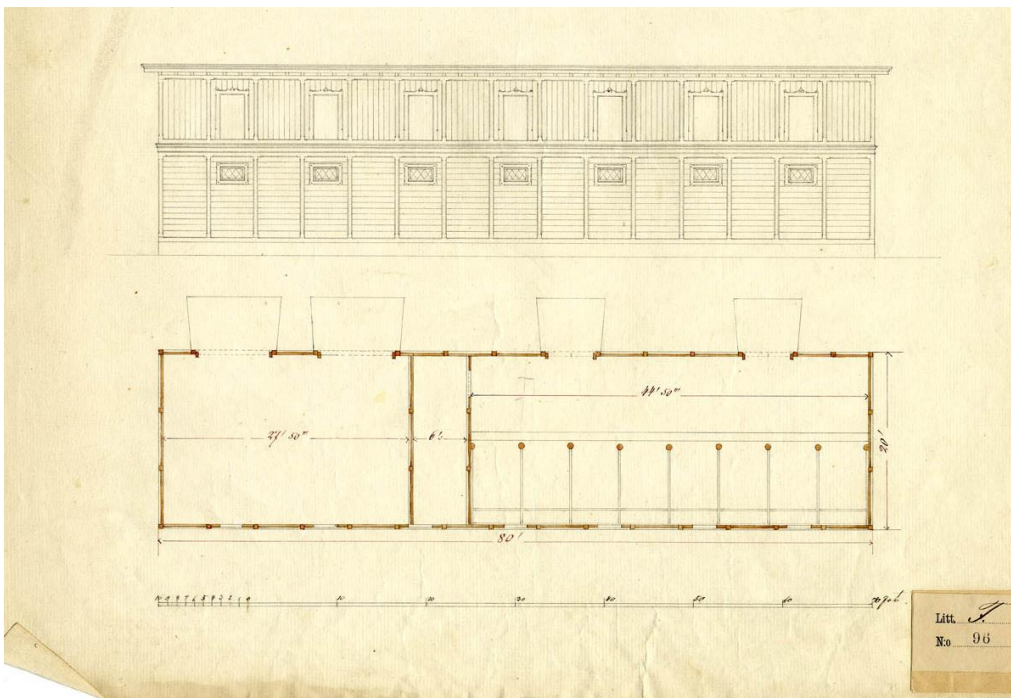
**Östergötlands museum**  
**Arkeologi och byggnadsvård**

## Bildbilaga

## Äldre ritningar

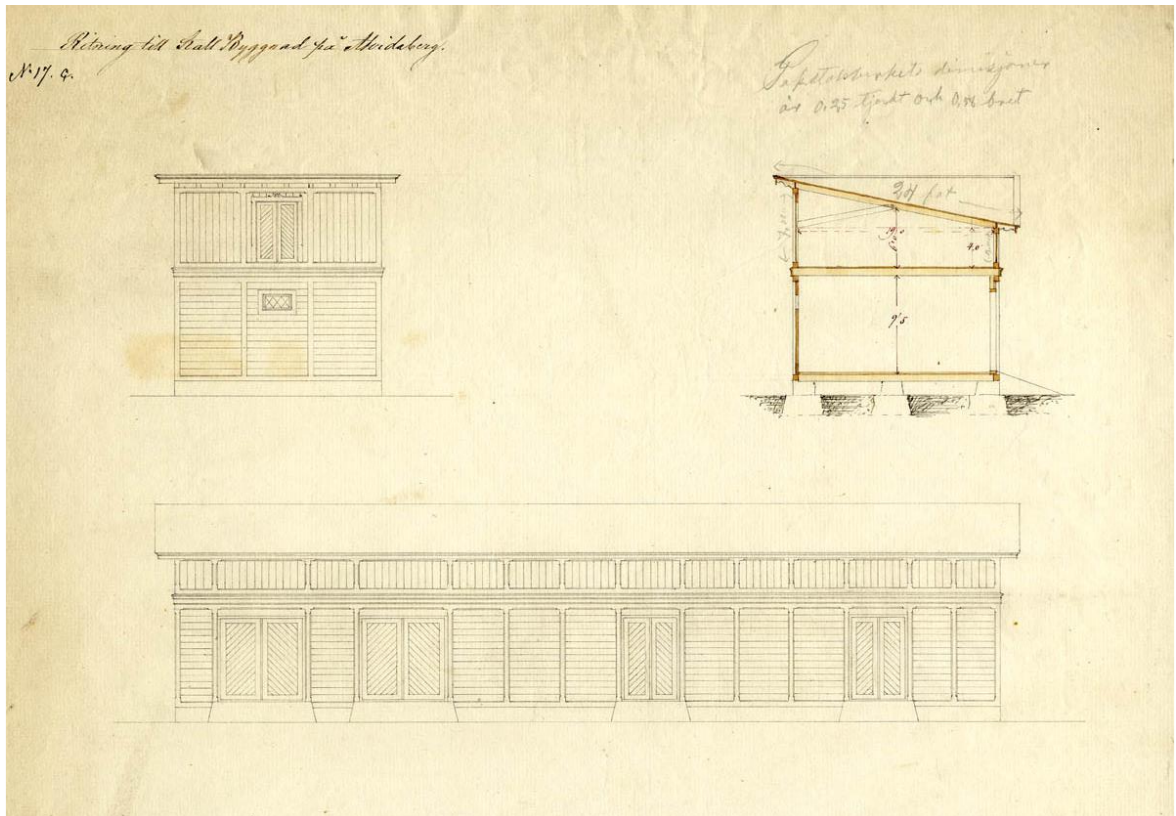


*Stolpverk med fasade kanter, fönster med krysspröjs och foder är färgsatta med en mörkare färg. Södra delens våningar markeras med en tandsnittsfris. Litt 1, no 5, Åtvidabergs kommun.*

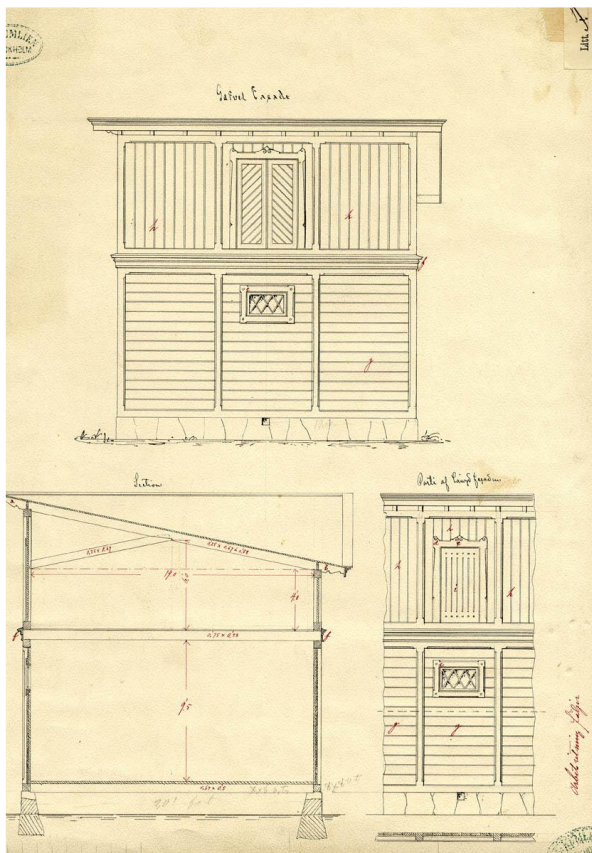


*Ritningar visar planlösning över stallet med vagnslider i norra delen och åtta stallplatser i den norra. Åtvidabergs kommun.*





Ritning till Stallbyggnad för Åtvidaberg. Ritningar: Kumlien. Åtvidabergs kommun.



Fasad och sektioner. Gavel och parti av fasad.  
Ritningar: Kumlien. Åtvidabergs kommun.

## Historiska bilder



*Bruksbotellet och tillhörande stallbyggnad ut med Stenbusgatan. Troligvis är byggnaden nyligen invigd. Berörd byggnad är ljus målad med markerade stolpar och takfot. Bild från omkring 1870-73. Foto: Augusta Zetterling. Bild från Atvidabergs kommun.*



*Bilden från 1950 visar Folkets hus f.d. bruksbotellet. Stallbyggnaden har målats röd. Facebook, Corren Nostalg, inlägg, 2021-07-25.*

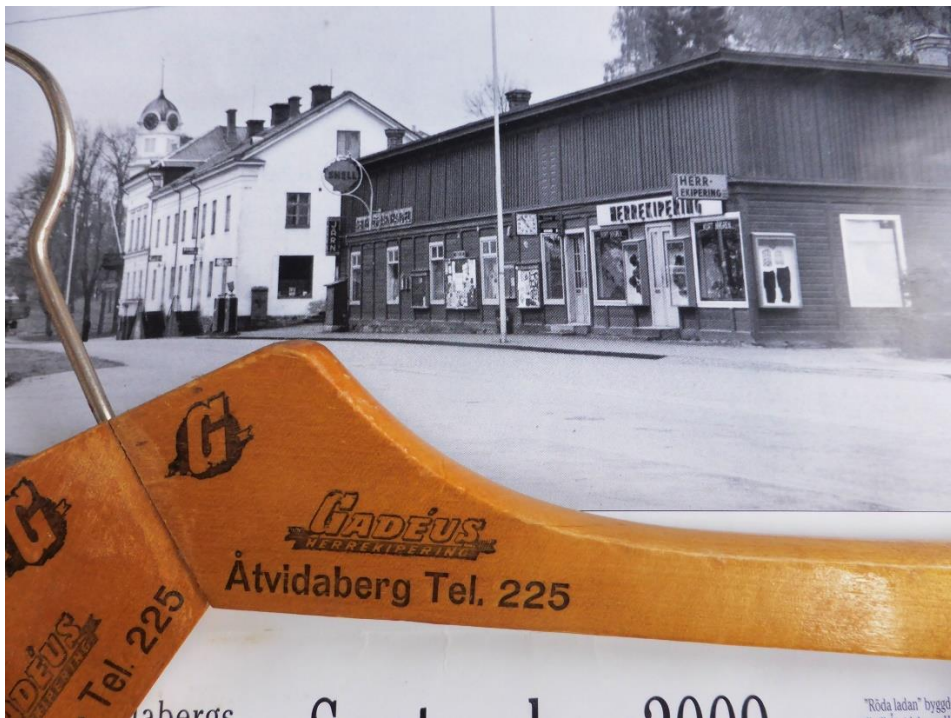




*Utsnitt från föregående bild. Stallbyggnad/butik i mitten av bild.  
Dörrar och fönster har tillkommit ut mot Stenbusgatan. Järnaffär mm.*



*Röda Ladan. Åtvids hushållsförenings skoaffär finns i norra delen. Profilerade dubbeldörrar med innerdörrar med glasad överdel. Okänt årtal.  
Foto: Johan E Thorin. Bildnr: 3A36, Kulturarv Östergötland.*

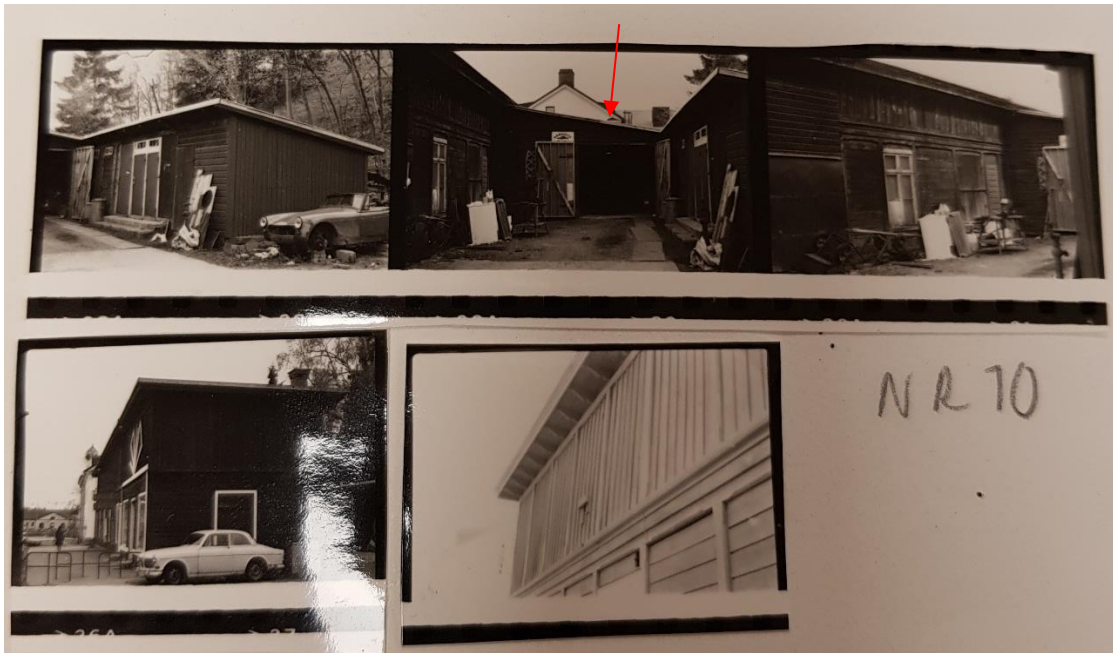


Byggnaden har ett flertal butiker ut med Stenbusgatan. Vid fotografiets tidpunkt, 1955 finns här bl.a Shell och Gadeus herreklipping samt Möllers optik.

Bild: Helge Nilsson ÅFK. Facebook, Corren Nostalg, artikel, 2020-03-02.



Bilden vittnar om en verksam handelsgata med många små butiker längs med Stenbusgatan. Bild ca 1960-70. Från Åtvidabergs kommun.



*Bilderna visar Röda Ladan med tillbyggnader på gårdssidan. Idag finns endast ladan ut mot gatan samt den låga delen kvar (markerad i bild).*

*Ur Byggnadsinventering i tätorten Åtvidaberg, maj 1977. Östergötlands museums arkiv.*



## Byggnaden idag

(berörd byggnad markerad med pil).



*Bild från Järnvägsgatan mot Stenbusgatan i nordväst.*

*F.d. bruksbotellet med klockstapel i förgrunden. Berörd byggnad; röda ladan markerad i bild.*



*Stenbusgatan mot sydöst. Bebyggelsen ut med gatan ligger i liv med gatusträckning och är vitmålad. Röda Ladan markerad med pil.*





*Stenbusgatan mot sydöst. Endast en vindslucka finns kvar ut mot Stenbusgatan. F.d Stallet i bakgrunden. Hotellets klocktorn skimtar bakom takfallen.*



*Stenbusgatan mot sydöst. Stora igensatta luckor och ingångar och trösklar vittnar om tidigare verksamheter i byggnaden.*



*Stenbusgatan mot nordöst. Gavelsidan är ändrad med tillbyggnad med garage. Det utkragande taket kan tydligt avläsas från detta håll.*



*Bild t v. Gavel mot nordöst. Rikligt detaljerat listverk. Bild t h. Gavel mot nordväst. Den fasade spontpanelen på denna del är sekundär och döljer tidigare ingångar från denna sida.*





*Innergården med Gunnebstängsel. Bild: Åtvidabergs kommun, 2021.*



*Byggnaden mot gårdssidan i sydväst. Endast den synliga och åtkomliga fasaden har vitmålat 2011. Sekundär spontpanel. Övrig fasad är rödmålad.*



*Den vitmålade panelen (till vänster) är nyare än övriga brädor. Spår av spraymålning går tydligt att se.*



*Profilerade takestolstassar samt spår av luckor ut mot gården. Gångjärnen kan ses i bild.*





*Den låga tillbyggnaden med garagedel i söder är kraftigt övervuxen med sly.*



*Tillhörande utbyggnad med stolpverkskonstruktion.*



*Byggnadens nordvästra del, med synligt stolpverk och takbjälke. Sekundära ytskikt.*



*Garagedel med återvunnen panel. Mot söder.*