



Åtvidabergs
kommun

NATURVÄRDESVÄRDERING AV NORRBY ETAPP 2, NORRBY 1:19

Utförd av Anton Sunnergren, 2022-04-14
Kommunekolog, Åtvidabergs kommun
anton.sunnergren@atvidaberg.se
0120-831 88



1. Metodik och avgränsning av området

Utredningsområdets (karta 1) naturvärden får anses vara väl kartlagda och kända sedan tidigare. En naturvärdesinventering genomfördes av Calluna AB under 2013 för att identifiera områden med höga naturvärden, se även Askling (2015). Dessa områden lades sedan in i det kommunala naturvårdsprogrammet. 2021 återinventerades dessutom några objekt i naturvårdsprogrammet av Fennicus Natur. Dessutom har området ofta besökts av kommunens två kommunekologer sedan kommunen förvärvade fastigheten, Norrby 1:19, under 2017. Anton Sunnergren, nuvarande kommunekolog och författare av denna utredning, har besökt området sedan april 2019 och framåt och känner väl till områdets olika naturvärden. Med anledning av den rika förekomsten av skriftliga beskrivningar av utredningsområdets naturvärden har det bedömts att en ny naturvärdesinventering inte har varit nödvändig att genomföra, utan att en utredning av befintlig information är tillräcklig.

Bedömningar av delområdenas naturvärden är hämtade från det kommunala naturvårdsprogrammet. Dessa bedöms i en fyrgradig skala:

- Klass 1 – högt naturvärde i ett nationellt perspektiv
- Klass 2 – högt naturvärde i ett regionalt perspektiv
- Klass 3 – högt naturvärde i ett kommunalt perspektiv
- Klass 4 – högt naturvärde i ett lokalt perspektiv

Sökning på Artportalen genomfördes inför den här rapporten 2022-03-30 för att bredda kunskapen om rödlistade arter och naturvårdsarter i inventeringsområdet. Sökområdet omfattade utredningsområdet med en buffert på 300 meter. Fynduppgifter äldre än 20 år har markerats med årtal eller med noteringen ”äldre fynduppgift”.

Information har inhämtats från Östgötakartan 2022-03-30 avseende kända naturvärden och skyddade områden samt om förekomsten av riksintressen.

Under mars 2022 genomfördes en inventering av skyddsvärda träd inom utredningsområdet. Gällande träd görs en bedömning av ålder och hålighet enligt följande:

- Träd med potential – träd med möjlighet att stärka naturvärdena i närområdet knutna till arten.
- Gammalt träd – träd med strukturer som visar på hög ålder alternativt förekomst av naturvårdsarter eller ovanliga arter.
- Hålstadium 4 – ihåligt träd där hålighetens ingång är minst 5 cm i diameter.
- Hålstadium 5 – ihåligt träd där hålighetens ingång är minst 15 cm i diameter.
- Hålstadium 6 – ihåligt träd där hålighetens ingång är minst 30 cm i diameter.
- Hålstadium 7 – ihåligt träd med mycket långt gången hålighet, mulmen (det lösa materialet inuti ihåliga träd), är till största del konsumerad.
- a/b – beteckning b anger att håligheten når ned till marken, beteckning a anger att håligheten inte når ned till marken. a/b anges för hålstadium 4-6.



Karta 1. Avgränsning av utredningsområdet (rödsträckt linje).

1.1 Förklaring av rödlistade arter och naturvårdsarter

Rödlistade arter är arter vars populationer minskar, har små geografiska utbredningsområden eller har små populationer och därmed löper en risk för att dö ut inom Sveriges gränser. Rödlistekategorin uppdateras vart femte år. Vid uppdateringarna kan nya arter tillkomma, falla bort eller byta kategori inom rödlistningen beroende på hur trenden för arten och kunskapen om arten förändras. I och med att populationsminskning är ett av kriterierna kan arter som är vanligt förekommande ändå klassas som rödlistad på grund av en stark nedgång, detta var exempelvis anledningen till att kråka fick statusen NT vid 2020 års uppdatering. Dessa arter kan vara rödlistade utan att de är en indikation på höga naturvärden.

De rödlistade arterna klassificeras enligt följande:

NT – Nära hotad (Near threatened), detta är det lägsta steget av rödlistning

VU – Sårbar (Vulnerable)

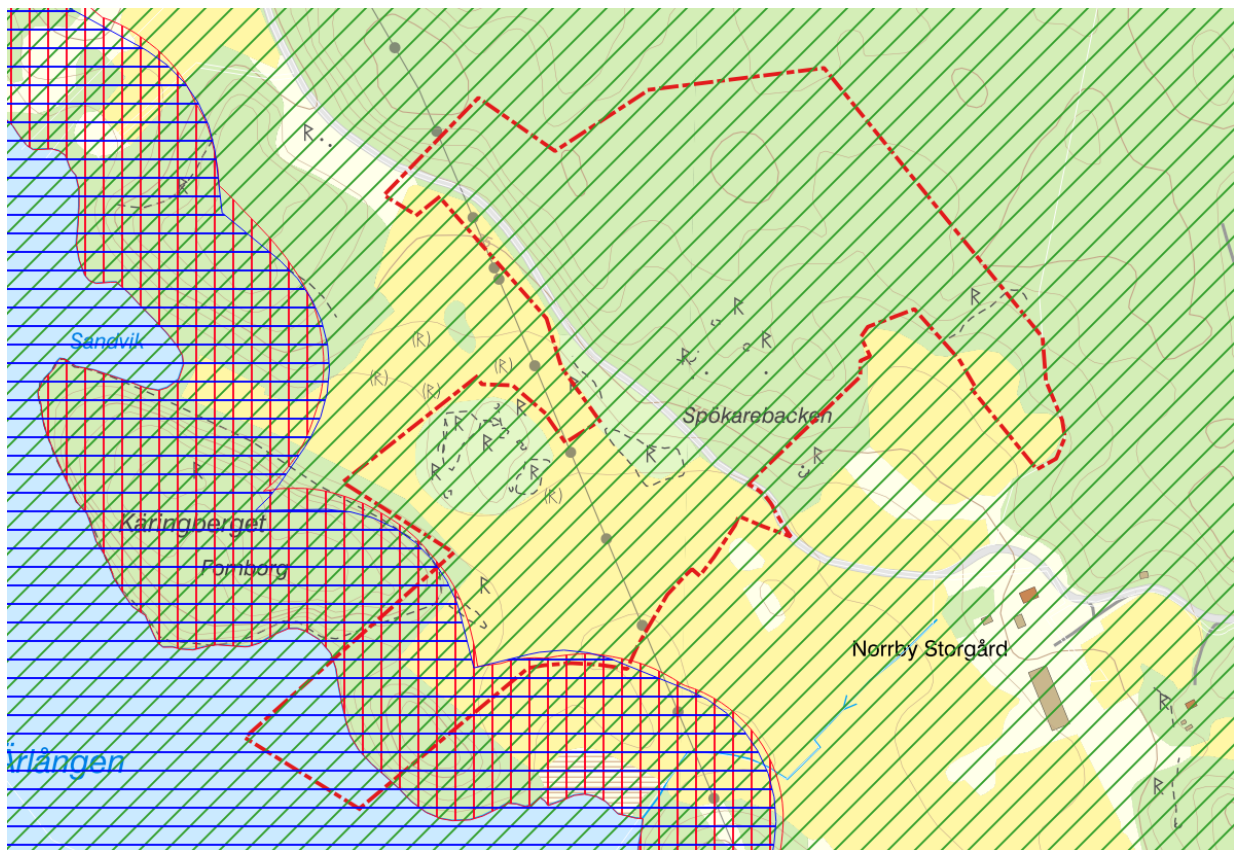
EN – Starkt hotad (Endangered)

CR – Akut hotad (Critically endangered), detta är det högsta steget av rödlistning. Dessutom finns DD (Data deficient) för arter där kunskapsläget inte är tillräckligt för att bedöma rödlistestatus.

Naturvårdsarter är ett samlingsbegrepp som består av rödlistade arter, lagskyddade arter, arter som signalerar höga naturvärden (signalarter) eller är utmärkande för specifika biotoper, så kallade naturtyper inom Natura 2000. Dessa arter indikerar att ett område har höga naturvärden.

2. Resultat

Hela utredningsområdet berörs av riksintresse för naturvärden, Eklandkapet mellan Linköping-Åtvidaberg. En 150 meter bred remsa längsmed sjön Ärlången är utpekad som riksintresse för Friluftslivet, Stångåns vattensystem. Samma område omfattas dessutom av strandskydd utvidgat till 150 m (karta 2).



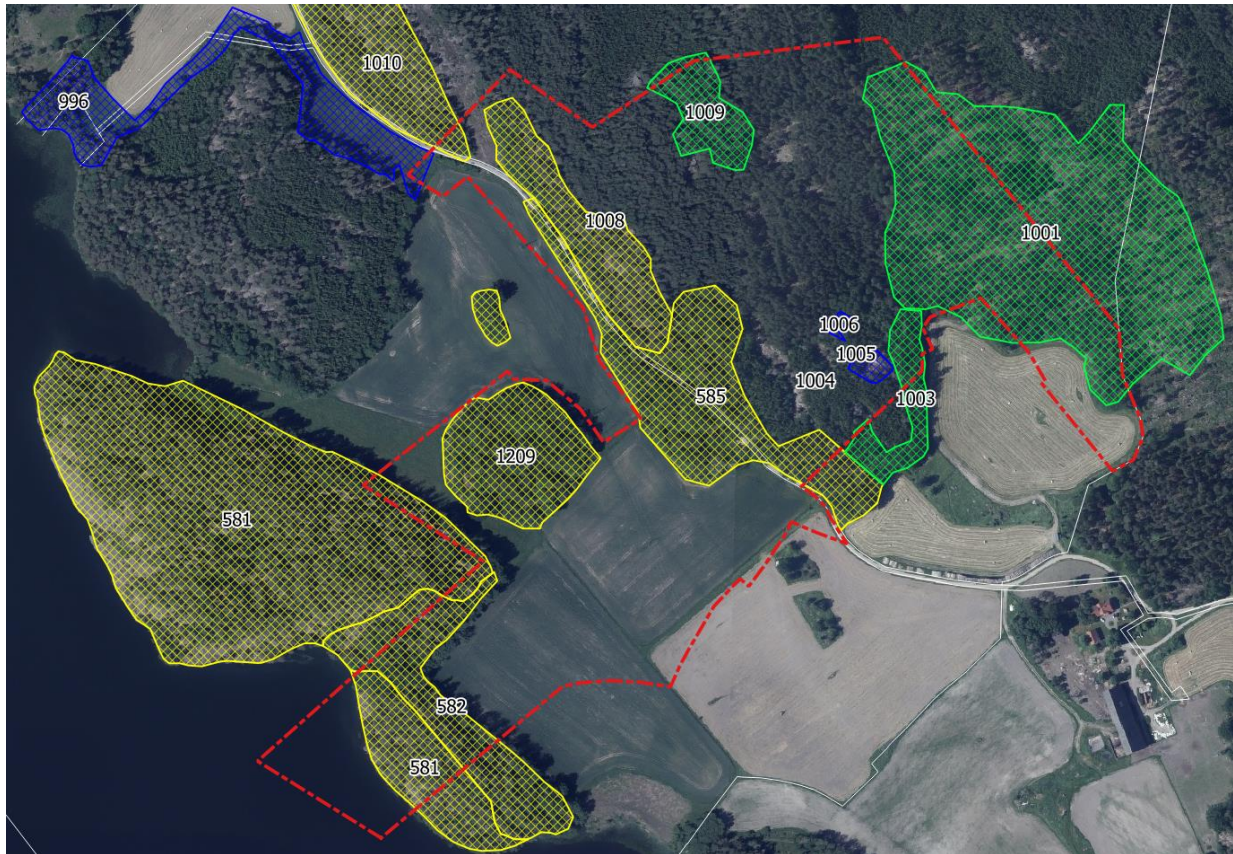
Karta 2. Förekommande riksintressen och utvidgat strandskydd. Grönt med sneda streck – riksintresse naturvård; Blått med vågräta streck – riksintresse friluftsliv; Rött med lodräta streck – utvidgat strandskydd.

Utredningsområdet är även utpekad i flera utredningar gällande grön infrastruktur. För ädellövmiljöer förekommer tre värdekärnor medan utredningsområdet även är viktigt för naturvärden knutna till gräsmarker, gran, tall och triviallöv då utredningsområdet är utpekad som lämpligt spridningsområde från närliggande värdekärnor (för gran, tall och triviallöv finns inga utpekade värdekärnor). Sjön Ärlången ingår dessutom i värdestrakt för limniska miljöer.

Inom utredningsområdet finns 13 olika objekt inom det kommunala naturvårdsprogrammet (NVP-objekt). Två av dessa NVP-objekt är utpekade som naturvärdesobjekt och ytterligare två är utpekade

som nyckelbiotoper av Skogsstyrelsen. Dessutom förekommer två skogliga biotopskyddsområden. De 13 objekten i naturvårdsprogrammet har beskrivits närmare i kommande stycken, utbredningen för två objekt har i mindre grad justerats efter genomförd inventering av naturvärdesintressanta träd. Objekten redovisas på karta 3.

Observera att generellt biotopskyddade objekt inte har inventerats. Några nämns ändå nedan. Det bedöms att det kan förekomma diken, framförallt i de södra delarna av utredningsområdet, som kan omfattas av generellt biotopskydd (7 kap. 11§ miljöbalken).



Karta 3. Presentation av resultat från inventeringen. Gulstrerad yta – Klass 2 – högt naturvärde; Grönstrerad yta – Klass 3 – påtagligt naturvärde; Blåstrerad yta – Klass 4 – visst naturvärde; Gråmarkerad yta – naturvärden har försvunnit.

Fynduppgifter i Artportalen

Utredningsområdet visar på stor förekomst av både rödlistade arter och arter som signalerar om förekomst av miljöer viktiga för naturvärden. Samtliga fynd inom utredningsområdet är knutna till något av de som är utpekade som objekt inom det kommunala naturvårdsprogrammet med undantag för något äldre fynd som misstänks vara felpositionerat. Totalt finns 265 fynduppgifter på Artportalen där de äldsta fynden är från 1973. Från de senaste 20 åren, 2002 och framåt, finns 175 fynduppgifter.

Skyddsvärda träd

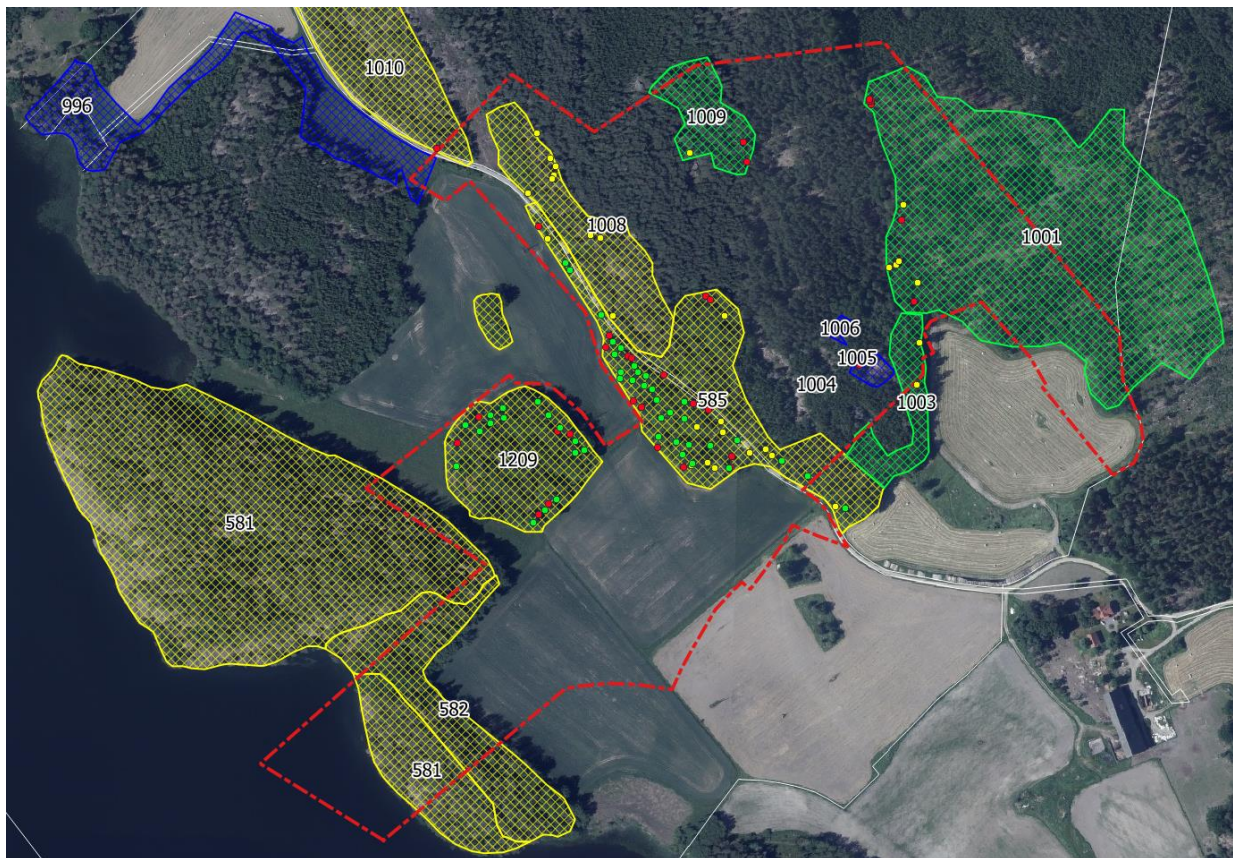
Inventeringen visade att utredningsområdet är mycket rikt på skyddsvärda träd, framförallt vad gäller ekar, men även träd av andra arter förekommer; asp, ask, gran, lind, lönn och tall. Samtliga skyddsvärda träd förekommer inom utpekade objekt i utredningsområdet eller på gränsen till det. Inventeringen av skyddsvärda träd har fokuserats till naturvärdesområdenas ytterkanter för att identifiera de träd som

hänsyn behöver tas till även om området i övrigt lämnas orört. Det förekommer alltså ytterligare fler skyddsvärda träd men som inte har ingått i inventeringen.

Område 1 och 2 har inte inventerats eftersom längsmed dessa kommer förläggas en markkabel för starkström. Markkabeln kräver i sin tur ett skyddsavstånd till bostadsbebyggelse vilket innebär att inga byggnader eller tomter kommer hamna inom riskområde för träd. Ärendet gällande förläggning av markkabel hanteras inte i samband med den här naturvärdsutredningen.

De eckdominerade områdena 3 och 13 har även inventerats på viktiga efterträdare till de äldsta träden. I dessa båda områden står träden tämligen glest vilket gör att det kan finnas luckor mot områdena som går att ianspråka utan att träden i området behöver påverkas. Viktiga efterträdare har inte identifierats i övriga områden. Dessa områden är täta på träd och en stor del av träden längsmed områdenas ytterkanter är potentiella efterträdare. Generellt bör samma hänsynsavstånd lämnas mot hela områdenas 1, 2, 4-12 ytterkanter för att undvika konflikter med naturvärdena i dessa områden.

Totalt har 107 träd inventerats (karta 4) varav 5 är träd med mellanstora håligheter (klass 5a, 5b, 5a/b), 27 är träd med små håligheter (klass 4a, 4b), 29 är gamla eller grova träd (klass 3) samt 46 träd som är viktiga för det långsiktiga bevarandet av naturvärden (klass 2).



Karta 4. Presentation av skyddsvärda träd samt efterträdare i ädellövmiljöer (främst ek). Röd prick – träd med hålighet; Gul prick – grovt/gammalt träd; Grön prick – träd med potential. Se karta 3 för förklaring över rasterade ytor.

2.1 NVP-objekt Å581, Käringberget barrskog

Naturvärdesklass 2

Källor

Å581 (kommunalt naturvårdsprogram)
Skogsstyrelsens nyckelbiotopsinventering
Skogsstyrelsens biotopskydd
Artportalen

Lagskydd

Fridlysta växter och djur (2007:845
Artskyddsförordningen)
Biotopskydd (7 kap 11§ miljöbalken)
Utvidgat strandskydd, 150 m från
strandkant på landsidan

Beskrivning

Området hyser gamla och senvuxna träd och rikligt med död ved. Det är av mycket stort värde för hålbbyggande fåglar, lavar, mossor, vedsvampar och troligen även vedinsekter. Här finns fynd av flera rödlistade svampar, reliktböck och ängsskära samt andra naturvårdsarter. I området finns en fornborg som har kulturhistoriskt värde. Området är starkt påverkat av granbarkborreangrepp vilket gjort att majoriteten av gran har dött i området.



Området är delvis utpekad som nyckelbiotop av Skogsstyrelsen och en stor del av området är skyddat inom två olika biotopskyddsområden.

Området ingår endast till viss del i utredningsområdet och består av två olika ytor.

Hänsyn vid planläggning

Hänsyn bör lämnas till områdets ytterkanter genom att bebyggelse, infrastruktur och platser där människor uppehåller sig varaktigt inte förekommer inom 15 meters avstånd från trädens stambas. På så sätt minskar risken för att olyckor sker på grund av fallande träd eller att kostsam skötsel av träden behöver utföras.

Skötsel för bevarande av naturvärden

Området bör lämnas helt orört med undantag för eventuella insatser för att synliggöra fornborgen. Träd som faller ut från området kan kapas upp och lyftas tillbaka in i området.

Naturvårdsarter

Förekommande rödlistade arter är ostticka (VU, inrapporterad 1986 och 1988), ekticka (NT), granticka (NT), reliktböck (NT), tallticka (NT), ullticka (NT), vedskivlav (NT), vedtrappmossa (NT, inrapporterad 1996) och ängsskära (NT, inrapporterad 1973). Andra naturvårdsarter är barkticka, blodticka, blomkålssvamp, blompraktbagge, blåsippa (§), flagellkvastmossa, fällmossa, granbarkgnagare, grön sköldmossa (§), mindre mörkborre, skogsduva, stubbspretmossa och trådticka.

Det är mycket möjligt att ängsskära inte finns inom området då lägespunkten är inrapporterad med stor felmarginal. Den aktuella platsen innebär mycket dåliga förutsättningar för ängsskära. Övriga äldre fynd såsom ostticka och vedtrappmossa kan mycket väl fortfarande finnas kvar inom området.

2.2 NVP-objekt Å582, Karingberget lövskogsbyn

Naturvärdesklass 2

Källor

Å582 (kommunalt naturvårdsprogram)
Skogsstyrelsens nyckelbiotopsinventering
Skogsstyrelsens biotopskydd
Artportalen

Lagskydd

Fridlysta växter och djur (2007:845
Artskyddsförordningen)
Biotopskydd (7 kap 11§ miljöbalken)
Utvidgat strandskydd, 150 m från strandkant på landsidan

Beskrivning

Naturvärdet i skogsbrynet är knutet till förekomsten av gamla lövträd, främst ek, med förekomst av rödlistade arter av lavar och mossor. I området finner man även flera andra naturvårdsarter.



Området hyser naturvärden knutna till riksintresset för naturvård, Eklandskapet.

Området är utpekad som nyckelbiotop av Skogsstyrelsen och majoriteten utgör ett biotopskyddsområde.

Drygt hälften av området ingår i utredningsområdet.

Hänsyn vid planläggning

Hänsyn bör lämnas till områdets ytterkanter, vid mer lundartade områden där förekomsten av rakstammiga träd vid områdets ytterkanter bör bebyggelse, infrastruktur och platser där människor uppehåller sig varaktigt inte förekomma inom 15 meters avstånd från trädens stambas. Vid delar som utgörs av vidkroniga träd finns flera olika rekommenderade skyddsavstånd på sidan 63 i Länsstyrelsen Östergötland (2011). Med hjälp av tillräckliga skyddsavstånd minskar risken för att olyckor sker på grund av fallande träd alternativt nedfallande grövre grenar eller att kostsam skötsel av träden behöver utföras.

Schaktning och hårdgörande av ytor bör inte ske inom 1,5 gånger stamdiametern från naturvårdsintressanta, vidkroniga träd eftersom trädens rotsystem kan skadas och dess förutsättningar att tillgodogöra sig näring och vatten kan försämrats.

Skötsel för bevarande av naturvärden

Frihuggning bör ske av vidkroniga lövträd samt återkommande röjning, alternativt betesdrift eller slätterbruk, av hela eller delar av området. Flera av de hotade arterna gynnas av relativt öppna miljöer men det finns även växter som tyder på långvarig lundkaraktär. Det kan därför vara lämpligt att delar av området håller en lundkaraktär medan andra delar håller en något öppnare karaktär.

Naturvårdsarter

Förekommande rödlistade arter är ekticka (NT), granticka (NT), hjälmbrosklav (NT, inrapporterad 1996), skuggorangelav (NT, inrapporterad 1996), svinrot (NT), talticka (NT), vippärt (NT) och ängsskära (NT). Andra naturvårdsarter är blodticka, blåsippa (§), bockrot, fällmossa (äldre fynduppgift),

gökärt, hasselticka, liljekonvalj, lundgröe, lundstarr och trolldruva (endast bestämd till släkte, äldre fynduppgift).

Det troligt att artfynden äldre än 20 år finns kvar i området.

2.3 NVP-objekt Å585, Spökarebackens lövskog

Naturvärdesklass 2

Källor

Å585 (kommunalt naturvårdsprogram)
Skogsstyrelsens nyckelbiotopsinventering
Artportalen

Lagskydd

Fridlysta växter och djur (2007:845
Artskyddsförordningen)
Biotopskydd, allé (7 kap 11§ miljöbalken)

Beskrivning

Området har ett högt naturvärde knutet till gamla grova ädellövträd på rik mark och i viss mån till en örtrik lundflora. Vintern 2019 genomfördes en naturvårdshuggning i området. Längsmed södra sidan av vägen genom objektet finns en allé med ek, lind och ask.



Området hyser naturvärden knutna till riksintresset för naturvård, Eklandskapet.

Området är utpekad som naturvärdesobjekt av Skogsstyrelsen.

Hänsyn vid planläggning

Hänsyn bör lämnas till områdets ytterkanter, flera olika rekommenderade skyddsavstånd finns på sidan 63 i Länsstyrelsen Östergötland (2011). Med hjälp av tillräckliga skyddsavstånd minskar risken för att olyckor sker på grund av fallande träd alternativt nedfallande grövre grenar eller att kostsam skötsel av träden behöver utföras.

Schaktning och hårdgörande av ytor bör inte ske inom 15 gånger stamdiametern från naturvårdsintressanta, vidkroniga träd eftersom trädens rotsystem kan skadas och dess förutsättningar att tillgodogöra sig näring och vatten kan försämrats.

Vägen som går genom objektet bör inte hårdgöras.

Skötsel för bevarande av naturvärden

Återkommande röjning av slyuppslag. För att gynna naturvärdena på bästa sätt bör området hävdas genom bete eller slätter. De stenigaste områdena kan undantas från hävd.

Naturvårdsarter

Förekommande rödlistade arter är ask (EN), apelticka (VU), gulvit blekspik (VU), ekticka (NT), hjälmbrosklav (NT), reliktböck (NT), rosa skärelav (NT), skuggorangelav (NT), sydlig kantmusseron

(NT) och ängsskära (NT). Andra naturvårdsarter är blåsippa (§), bockrot, bolmörtsskivling, brun nållav, fällmossa, guldlockmossa, gullviva (§), hässlebrodd, lundstarr, slanklav, svart trolldruva och vårärt.

2.4 NVP-objekt Å996, Norrby öppen hage

Naturvärdesklass 4

Källor

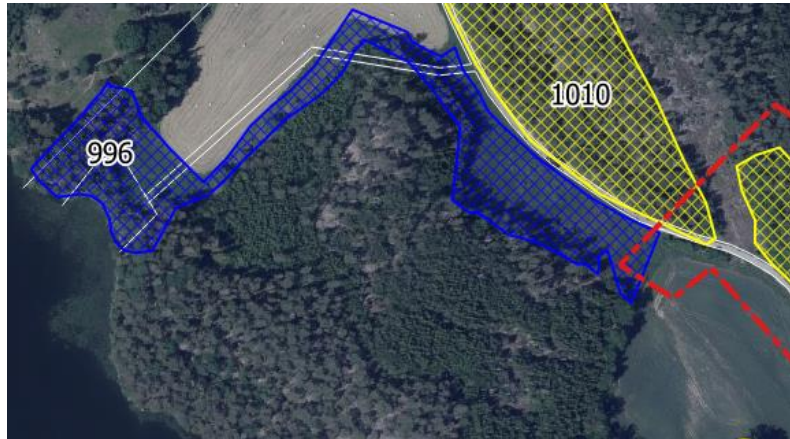
Å996 (kommunalt naturvårdsprogram)

Lagskydd

Fridlysta växter och djur (2007:845 Artskyddsförordningen)

Beskrivning

Områdets naturvärden är knutna till den hävdade marken som har betats kontinuerligt under en längre tid. Detta har skapat en värdefull miljö med en rad hävdgynnade arter som gökärt, ängsvädd, jungfrulin, betad ljung, blåsuga, vårbrodd, stor blåklocka, liten blåklocka, grönvit nattviol och gullviva. Den blomrika miljön skapar även värden för insektslivet. De träd som växer i hagen har stor potential att få vara kvar och få utvecklas till gamla hagmarksträd som har värden för insekter och kryptogamer. På en grov björk växer signalarten sotlav som visar på höga naturvärden knutna till gamla eller döda träd och att det varit kontinuitet av detta i området.



Området hyser naturvärden knutna till riksintresset för naturvård, Eklandskapet. Dessa naturvärden förekommer däremot utanför utredningsområdet.

Området ingår endast till mycket liten del i utredningsområdet.

Hänsyn vid planläggning

Då det endast är en mycket liten del som ingår i utredningsområdet är risken för att områdets totala naturvärden skulle påverkas om ett ingrepp inom utredningsområdet skulle genomföras. Naturvärdena är även bedömda som låga sett till hela området. Vid största möjliga hänsyn lämnas området orört och djurhållning tillåts fortsätta.

Skötsel för bevarande av naturvärden

Fortsatt betesdrift är nödvändig för bibehållande och utvecklande av områdets naturvärden. Om det inte är möjligt i delar av betesmarken kan slåtter ersätta betesdriften.

Naturvårdsarter

Förekommande naturvårdsarter är blåsuga, grönvit nattviol (§), gullviva (§), gökärt, jungfrulin, liten blåklocka, sotlav, stor blåklocka, vårbrodd och ängsvädd.

2.5 NVP-objekt Å1001, Norrby tallskog

Naturvärdesklass 3

Källor

Å1001 (kommunalt naturvårdsprogram)
Artportalen

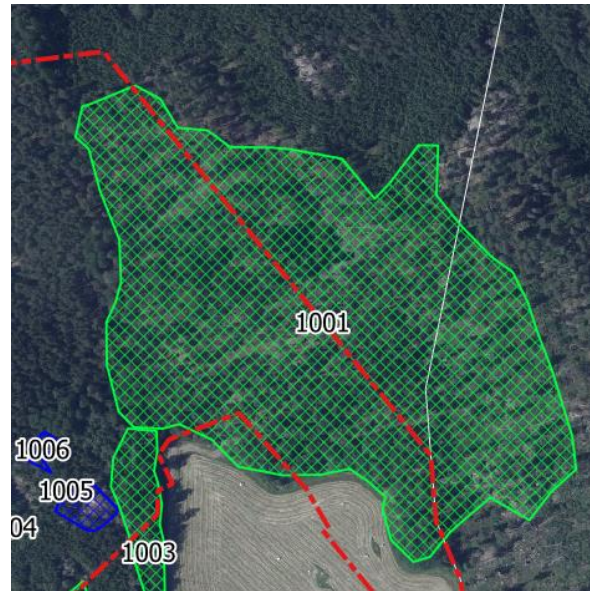
Lagskydd

Saknas

Beskrivning

Områdets naturvärden är knutna till den naturliga flerskiktade skogen med gamla tallar som visar tecken på högre ålder genom början till pansarbark. På tallarna växer den rödlistade talltickan. Tillsammans med den förekommer ofta flera andra rödlistade arter. Död ved förekommer allmänt och i olika nedbrytningsstadier och detta gynnar till exempel vedlevande insekter och kryptogamer.

Grova aspar med bohål gynnar fågel- och insektsliv. All gran i området har huggits ur under 2021 på grund av omfattande angrepp av granbarkborre. Detta bedöms däremot till stor del vara gynnsamt för områdets naturvärden knutna till tall och triviallöv.



Observera att området har utökats något längsmed västra kanten jämfört med naturvårdsprogrammets inritning för att införliva en grupp med naturvårdsintressanta aspar samt en tall.

Hänsyn vid planläggning

Längsmed områdets västra kant finns ett flertal naturvårdsintressanta träd. Hänsyn bör lämnas till dessa träd genom att bebyggelse, infrastruktur och platser där människor uppehåller sig varaktigt inte förekommer inom cirka 15 meters avstånd från trädens stambas. På så sätt minskar risken för att olyckor sker på grund av fallande träd eller att kostsam skötsel av träden behöver utföras.

Skötsel för bevarande av naturvärden

Skötsel bör inriktas på att en flerskiktad skog uppstår med träd av olika åldrar, där gamla och grova träd tillåts bli kvar i området även om de dör. Träd med anlag för vida kronor där området gränsar mot öppen mark bör gynnas genom att unga träd som växer tätt inpå tas bort.

Naturvårdsarter

Förekommande naturvårdsarter är barkticka och tallticka (NT).

2.6 NVP-objekt Å1003, Spökarebacken blandskog

Naturvärdesklass 3

Källor

Å1003 (kommunalt naturvårdsprogram)

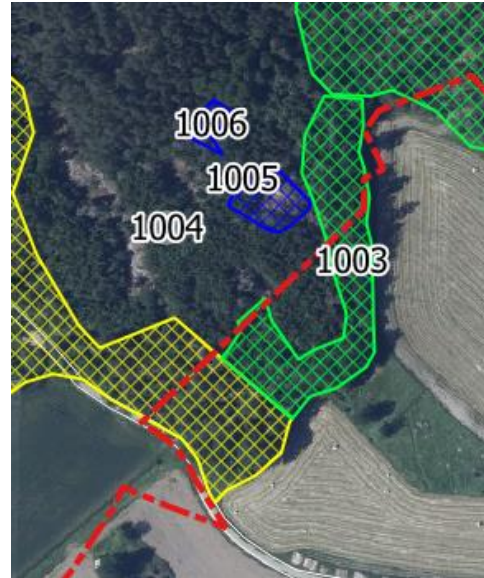
Lagskydd

Saknas

Beskrivning

Områdets naturvärden är knutna till de gamla träden som har potential att hysa hotade och sällsynta arter till exempel insekter och kryptogamer. Den döda veden i olika nedbrytningsstadier är värdefull för bland annat vedlevande insekter och svampar. Brynmiljöerna i området skulle kunna få höga värden om de glesades ut.

Observera att endast en del av området förekommer inom området för Norrby etapp 2



Hänsyn vid planläggning

Två gamla tallar finns inom området. Hänsyn bör lämnas till dessa träd genom att bebyggelse, infrastruktur och platser där människor uppehåller sig varaktigt inte förekommer inom cirka 15 meters avstånd från dem. På så sätt minskar risken för att olyckor sker på grund av fallande träd eller att kostsam skötsel av träden behöver utföras.

Området är rikt på död ved. Vid exploatering bör stockar av död ved, under förutsättning att de inte kommit så långt i nedbrytningen att det inte är möjligt, flyttas till annan plats i närområdet där de långsiktigt kan ligga kvar. Detta för att bevara närområdets biologiska mångfald knuten till död ved.

Skötsel för bevarande av naturvärden

Skötsel bör inriktas på att få till ett bryn mellan öppen mark och skogsmark, denna miljö är en viktig korridor för många arter. Äldre träd bör sparas liksom den döda veden.

Naturvårdsarter

Saknas

2.7 NVP-objekt Å1004, Spökarebacken gammal asp

Inga utmärkande naturvärden i dagsläget

Källor

Å1004 (kommunalt naturvårdsprogram)

Lagskydd

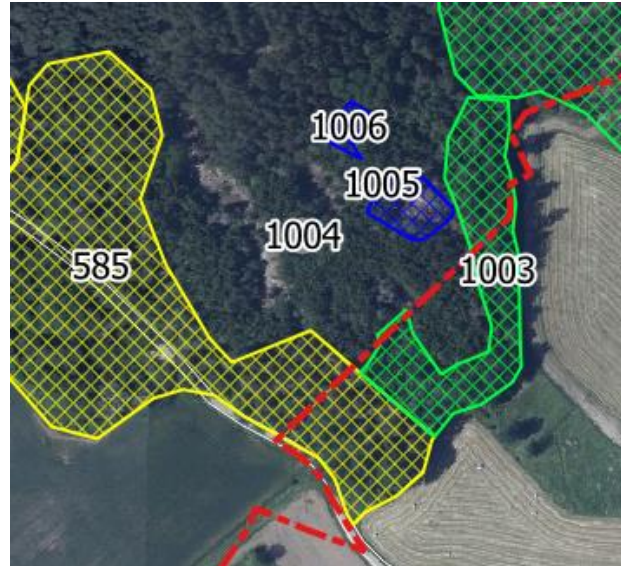
Saknas

Beskrivning

I området fanns förr en äldre asp. Denna asp har dött och ramlat av egen kraft och ligger kvar som död ved. Som grov död ved har trädet fortfarande ett visst värde men inte tillräckligt högt för att hänsyn behöver tas vid detaljplanering.

Hänsyn vid planläggning

Ingen



Skötsel för bevarande av naturvärden

Om området påverkas vid exploatering är det positivt om stammen från aspen flyttas till en plats i närområdet där den kan ligga kvar och brytas ned.

Naturvårdsarter

Saknas

2.8 NVP-objekt Å1005, Spökarebacken tallbestånd

Naturvärdesklass 4

Källor

Å1005 (kommunalt naturvårdsprogram)
Artportalen

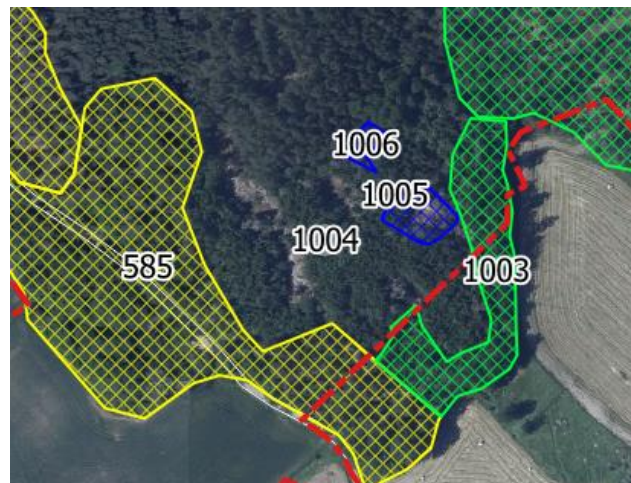
Lagskydd

Saknas

Beskrivning

Områdets naturvärden är knutna till de tämligen gamla tallarna som visar tecken på högre ålder genom grov bark eller början till pansarbark. På en av tallarna växer den rödlistade talltickan.

Tillsammans med den förekommer ofta flera andra rödlistade arter.



Hänsyn vid planläggning

Hänsyn bör lämnas till områdets ytterkanter genom att bebyggelse, infrastruktur och platser där människor uppehåller sig varaktigt inte förekommer inom cirka 15 meters avstånd från trädens stambas.



På så sätt minskar risken för att olyckor sker på grund av fallande träd eller att kostsam skötsel av träden behöver utföras.

Skötsel för bevarande av naturvärden

Området bör lämnas helt orört. Träd som faller ut från området kan kapas upp och lyftas tillbaka in i området.

Naturvårdsarter

Förekommande naturvårdsarter är tallticka (NT).

2.9 NVP-objekt Å1006, Spökarebacken aspdunge

Naturvärdesklass 4

Källor

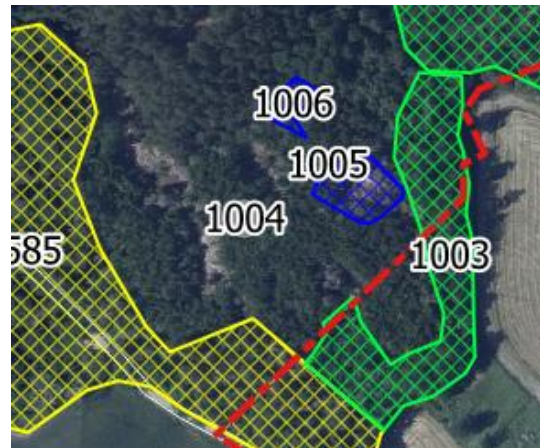
Å1006 (kommunalt naturvårdsprogram)

Lagskydd

Saknas

Beskrivning

Områdets naturvärden är knutna till de grova asparna. Gamla träd är generellt en brist i landskapet och många hotade och sällsynta arter är knutna till gamla träd. Gamla aspar har värden knutna till att de är bra boträd för fågel. Vid fältbesök 2022-03-18 konstaterades att flera av asparna har dött eller är döende. Det finns risk för att naturvärdena försvinner på naturlig väg även om den döda, grova veden som träden ger upphov till har visst naturvärde.



Hänsyn vid planläggning

Då träden redan är i dåligt skick är det inte troligt att de överlever särskilt länge till. Träden kan avverkas och läggas på lämplig plats i närområdet för nedbrytning utan att naturvärden i området tar påtaglig skada.

Skötsel för bevarande av naturvärden

Om området påverkas vid exploatering är det positivt om asparnas stammar flyttas till en plats i närområdet där de kan ligga kvar och brytas ned.

Naturvårdsarter

Saknas

2.10 NVP-objekt Å1008, Spökarebacken hållmarksskog

Naturvärdesklass 2

Källor

Å1008 (kommunalt naturvårdsprogram)
Artportalen

Lagskydd

Saknas

Beskrivning

Områdets naturvärden är knutna till den flerskiktade skogen med gamla träd och då främst gammal tall. På tallarna växer den rödlistade talltickan. Tillsammans med den förekommer ofta flera andra rödlistade arter. På block i slänten växer signalarten fällmossa. Den visar på områden med höga naturvärden och tillsammans med den förekommer ofta andra rödlistade mossor och lavar. I området förekommer död ved i olika nedbrytningstadier. Detta gynnar till exempel vedlevande insekter och kryptogamer. På enstaka solexponerad tall syns gnag och kläckhål efter den rödlistade skalbaggen reliktbodyck. Området har även värden för fågellivet, i aspar finns bohål och på död ved syns spår efter hackspettars födosök.



Hänsyn vid planläggning

Hänsyn bör lämnas till områdets ytterkanter genom att bebyggelse, infrastruktur och platser där människor uppehåller sig varaktigt inte förekommer inom cirka 15 meters avstånd från trädens stambas. På så sätt minskar risken för att olyckor sker på grund av fallande träd eller att kostsam skötsel av träden behöver utföras.

Skötsel för bevarande av naturvärden

Området bör lämnas helt orört. Träd som faller ut från området kan kapas upp och lyftas tillbaka in i området.

Naturvårdsarter

Förekommande rödlistade arter är tallticka (NT) och reliktbodyck (NT). Andra naturvårdsarter är fällmossa.

2.11 NVP-objekt Å1009, Spökarebacken tallskog

Naturvärdesklass 3

Källor

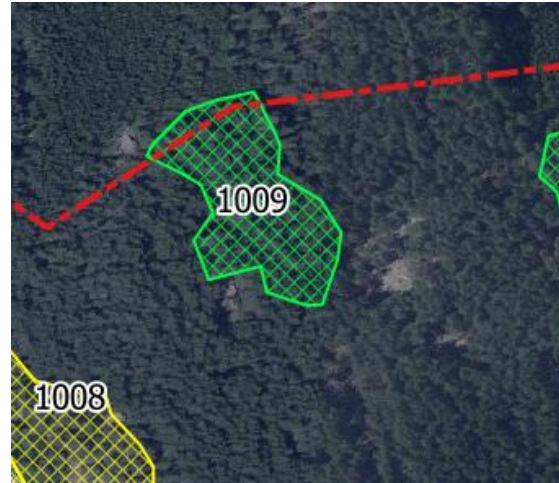
Å1009 (kommunalt naturvårdsprogram)
Artportalen

Lagskydd

Saknas

Beskrivning

Områdets naturvärden är knutna till den naturliga flerskiktade skogen med gamla tallar som visar tecken på högre ålder genom pansarbark eller grov bark. På tallarna växer den rödlistade talltickan. Tillsammans med den förekommer ofta flera andra rödlistade arter. Död ved förekommer allmänt och i olika nedbrytningsstadier och detta gynnar till exempel vedlevande insekter och kryptogamer.



Observera att området inritning har justerats jämfört mot naturvårdsprogrammets inritning.

Hänsyn vid planläggning

Hänsyn bör lämnas till områdets ytterkanter genom att bebyggelse, infrastruktur och platser där människor uppehåller sig varaktigt inte förekommer inom cirka 15 meters avstånd från trädens stambas. På så sätt minskar risken för att olyckor sker på grund av fallande träd eller att kostsam skötsel av träden behöver utföras.

Skötsel för bevarande av naturvärden

Området bör lämnas helt orört. Träd som faller ut från området kan kapas upp och lyftas tillbaka in i området.

Naturvårdsarter

Förekommande rödlistade arter är tallticka (NT).

2.12 NVP-objekt Å1010, Norrbyvägen hällmarksskog

Naturvärdesklass 2

Källor

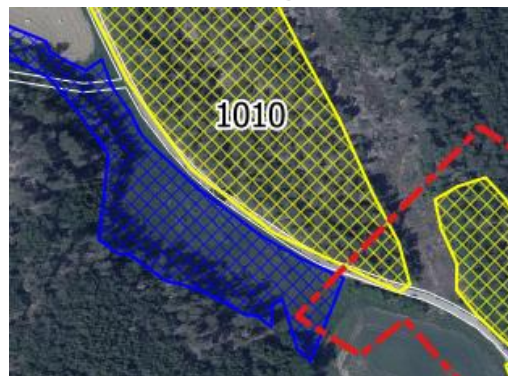
Å1010 (kommunalt naturvårdsprogram)
Skogsstyrelsens nyckelbiotopsinventering
Artportalen

Lagskydd

Saknas

Beskrivning

Områdets naturvärden är knutna till den naturliga flerskiktade skogen med gamla tallar som visar tecken på högre ålder genom pansarbark eller början till pansarbark. På tallarna växer den rödlistade talltickan.



Tillsamman med den förekommer ofta flera andra rödlistade arter. På tall finns även spår efter den rödlistade skalbaggen reliktbodyck. Död ved förekommer rikligt och i olika nedbrytningsstadier och detta gynnar till exempel vedlevande insekter och kryptogamer.

Området är utpekad som nyckelbiotop av Skogsstyrelsen.

Endast en mycket liten del av området ingår i utredningsområdet.

Hänsyn vid planläggning

Hänsyn bör lämnas till områdets ytterkanter genom att bebyggelse, infrastruktur och platser där människor uppehåller sig varaktigt inte förekommer inom cirka 15 meters avstånd från trädens stambas. På så sätt minskar risken för att olyckor sker på grund av fallande träd eller att kostsam skötsel av träden behöver utföras.

Skötsel för bevarande av naturvärden

Området bör lämnas helt orört. Träd som faller ut från området kan kapas upp och lyftas tillbaka in i området.

Naturvårdsarter

Förekommande rödlistade arter är reliktbodyck (NT), spillkråka (NT), talticka (NT), .

2.13 NVP-objekt Å1209, Spökarebackens åkerholmar

Naturvärdesklass 2

Källor

Å1209 (kommunalt naturvårdsprogram)
Skogsstyrelsens nyckelbiotopsinventering
Artportalen

Lagskydd

Fridlysta växter och djur (2007:845
Artskyddsförordningen)
Biotopskydd, åkerholme (7 kap 11§ miljöbalken,
endast den lilla åkerholmen som ligger utanför
utredningsområdet)

Beskrivning

Det höga värdet motiveras främst av att området hyser flera grova ekar av mycket stort värde för insekter och lavar knutna till gammal ek. Gamla träd är generellt en brist i landskapet och många hotade och sällsynta arter är knutna till gamla träd. Området hyser även grov asp och ask samt en del död ved av bland annat ek. Gamla aspar har värden knutna till att de är bra boträd för fågel. Solexponerade aspar har också visat sig vara intressanta för vedlevande insekter. Här finns både värdefull lundflora och hävdgynnade arter. Området är även rikt på fornminnen.

Området hyser naturvärden knutna till riksintresset för naturvård, Eklandskapet.

Området är utpekad som naturvärdesobjekt av Skogsstyrelsen.





Hänsyn vid planläggning

Hänsyn bör lämnas till områdets ytterkanter, flera olika rekommenderade skyddsavstånd finns på sidan 63 i Länsstyrelsen Östergötland (2011). Med hjälp av tillräckliga skyddsavstånd minskar risken för att olyckor sker på grund av fallande träd alternativt nedfallande grövre grenar eller att kostsam skötsel av träden behöver utföras.

Schaktning och hårdgörande av ytor bör inte ske inom 15 gånger stamdiametern från naturvårdsintressanta, vidkroniga träd eftersom trädens rotsystem kan skadas och dess förutsättningar att tillgodogöra sig näring och vatten kan försämrats.

Skötsel för bevarande av naturvärden

Området bör betas för att bevara dess naturvärden och synliggöra dess kulturvärden. Om det inte är möjligt att genomföra bör området skötas med återkommande slyröjning och eventuellt slätter av brynen.

Naturvårdsarter

Förekommande rödlistade arter är ängsskära (NT). Andra naturvårdsarter är blåsippan (§), fällmossa, stor blåklocka, trolldruva, vårbrodd.

3. Källor och rekommenderad läsning

Asklings J, 2015, Landskapligt ramverk för Grebo, Calluna AB

Länsstyrelsen Östergötland, 2011, Östergötlands eklandskap i den fysiska planeringen – en vägledning

Åtvidabergs kommun, 2022, Naturvårdsprogram, Del 3: Objektskatalog, Version 3

Statens Lantbruksuniversitet (SLU), 2022-03-30, <https://www.artportalen.se/>

Skogsstyrelsen, 2022-03-30, <https://www.skogsstyrelsen.se/sjalvservice/karttjanster/skogens-parlor/>